



Center for Handicap og Bevægelsesfremme

**Lektor og centerleder Ejgil Jespersen
Syddansk Universitet**

IDAN konference – Vejen Idrætscenter 01-06-2012

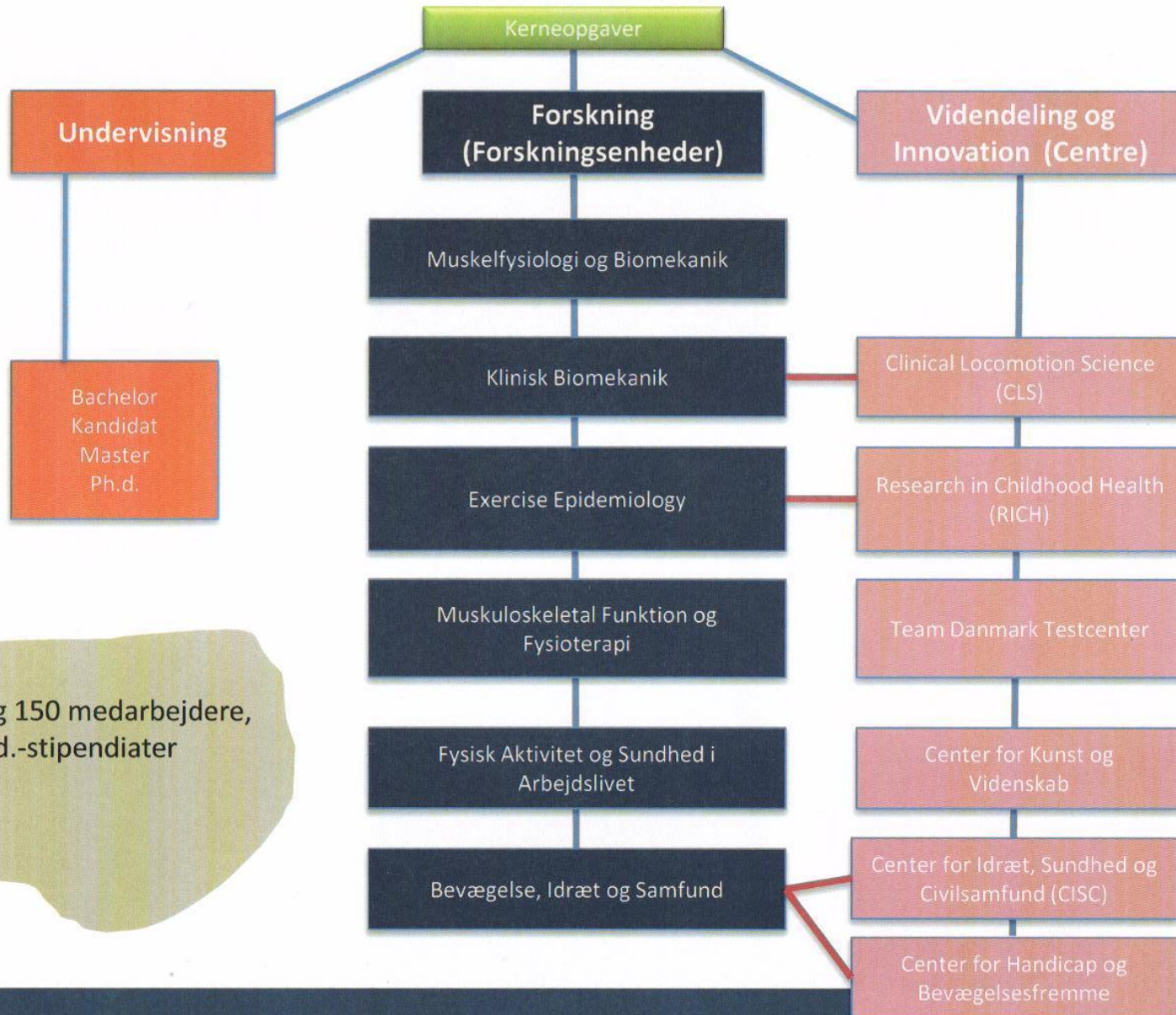
Hvad vi kommer ind på...

- **Institut for Idræt og Biomekanik &**
- **Center for Handicap og Bevægelsesfremme (CHB)**

- **Handicapforskning i idræts- og fysisk aktivitetsdeltagelse**

- **Projekt om idrætten som en ressource i socialpsykiatrien i samarbejde med DAI, DIF og SIND**

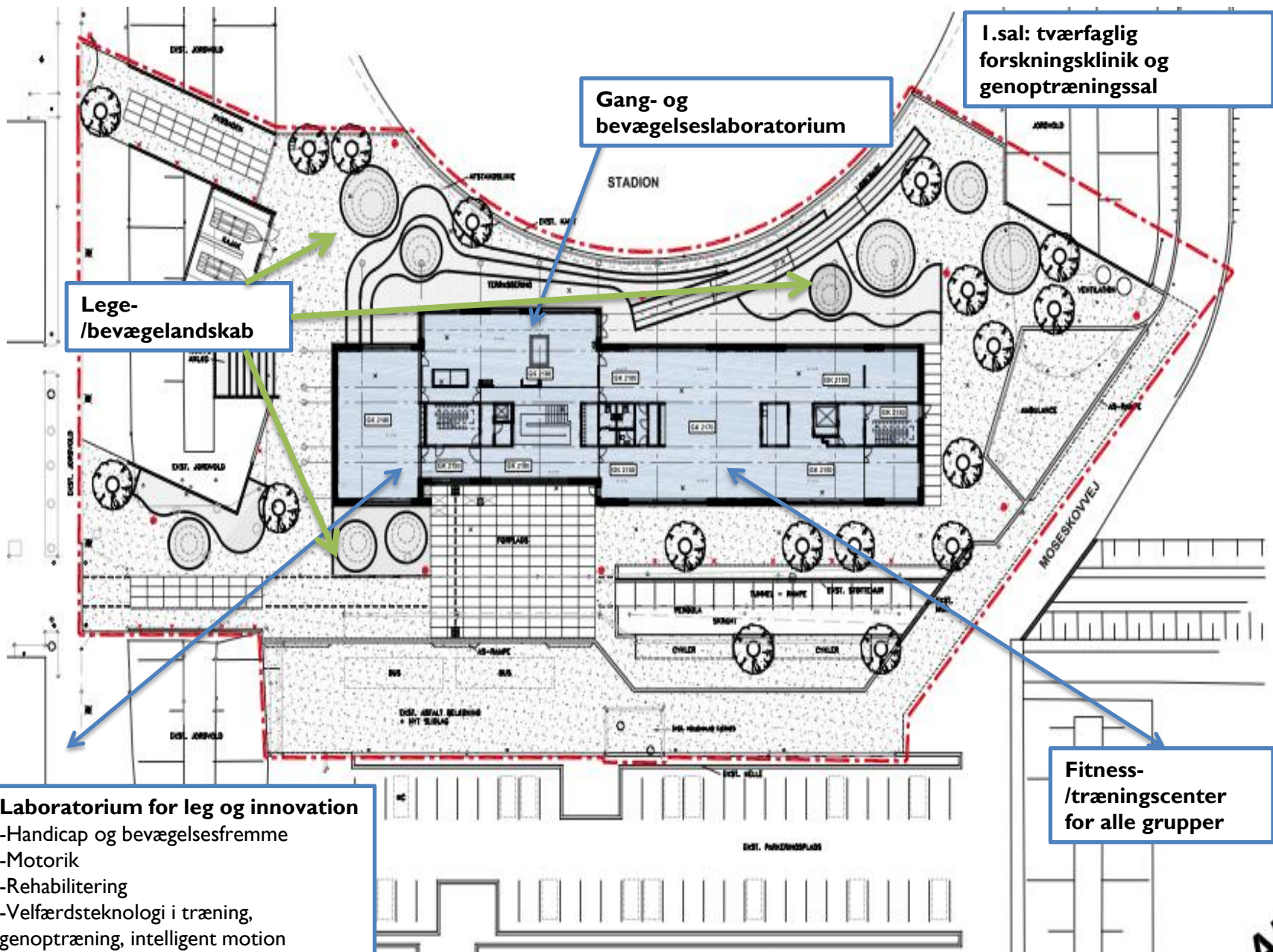
Institut for Idræt og Biomekanik



Omkring 150 medarbejdere,
50+ ph.d.-stipendiater



Bygning set fra sydøst



Active Living Park

1. etape
Parktema:
Fitness og træning

Active Living Lab

2. etape
Parktema:
*Leg, læring og
innovation*

3. etape
Parktema:
Terapi og sansning

Nyt OUH



Center for Handicap og Bevægelsesfremme

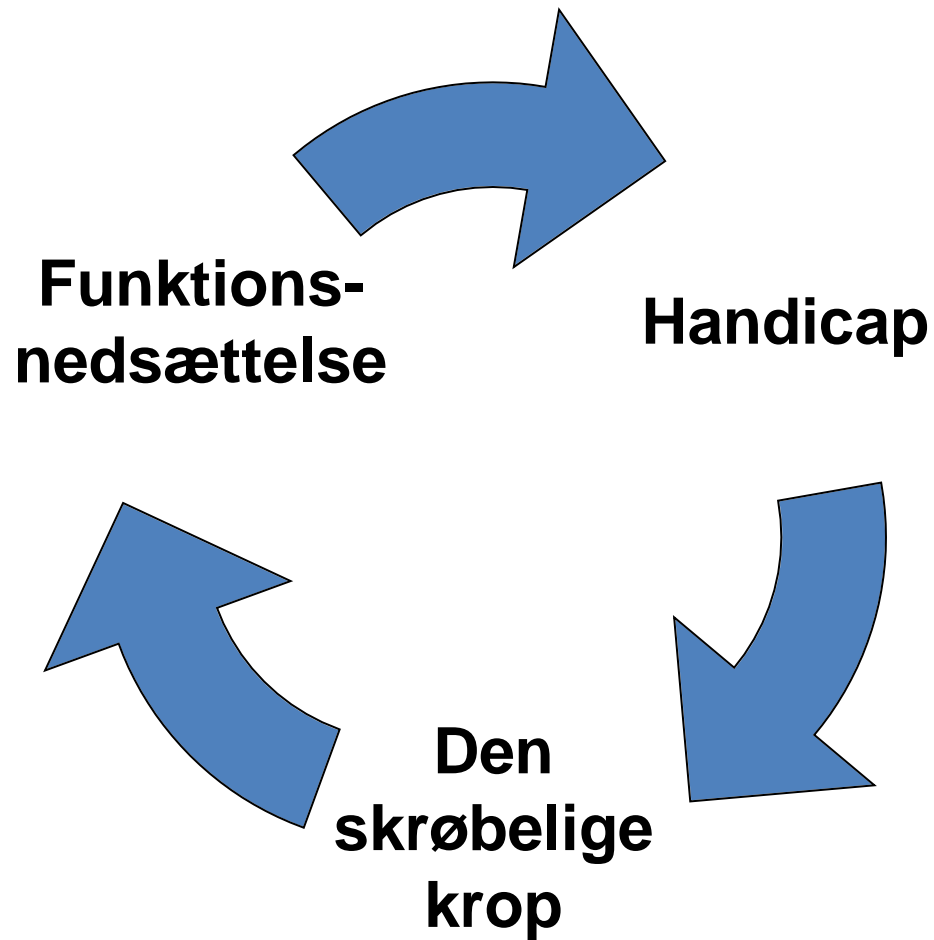
- **Det generelle formål med centret er**
- - at skabe vidensgrundlag for udvikling af tilpasset idræts- og fysisk aktivitetsdeltagelse for mennesker med handicap, herunder
- - at stimulere politikker og fremme pædagogiske praksisser på området, samt
- - at inddrage tilpasset idræt og fysisk aktivitet i uddannelser under **Det Sundhedsvidenskabelige Fakultet**

Folks handicapbegreb

- Når man spørger et tilfældigt udvalg af personer i Danmark om at forklare, hvad de forstår ved et menneske med handicap, fordeler svarene sig således:
 - 1/5 svarer: Et menneske, der har et handicap
 - 1/5 svarer: Et menneske, der er døv, blind, kørestolsbruger,...
 - 1/5 svarer: Et menneske med en diagnose, forhold ved kroppen
 - 1/5 svarer: Et menneske med nedsat funktionsevne
 - 1/5 svarer: En 'underlig', 'mærkværdig', 'sær' person
- Kilde: H. Olsen (2000): *Holdninger til handicappede*. Kbh.: SFI rapport 00:14

En relationel handicapdefinition

- **Jfr. FN's Konvention om rettigheder for mennesker med handicap omfattende**
- ***”personer, der har en langvarig fysisk, psykisk, intellektuel eller sensorisk funktionsnedsættelse, som i samspil med forskellige barrierer kan hindre dem i fuldt og effektivt at deltage i samfundslivet på lige fod med andre”***

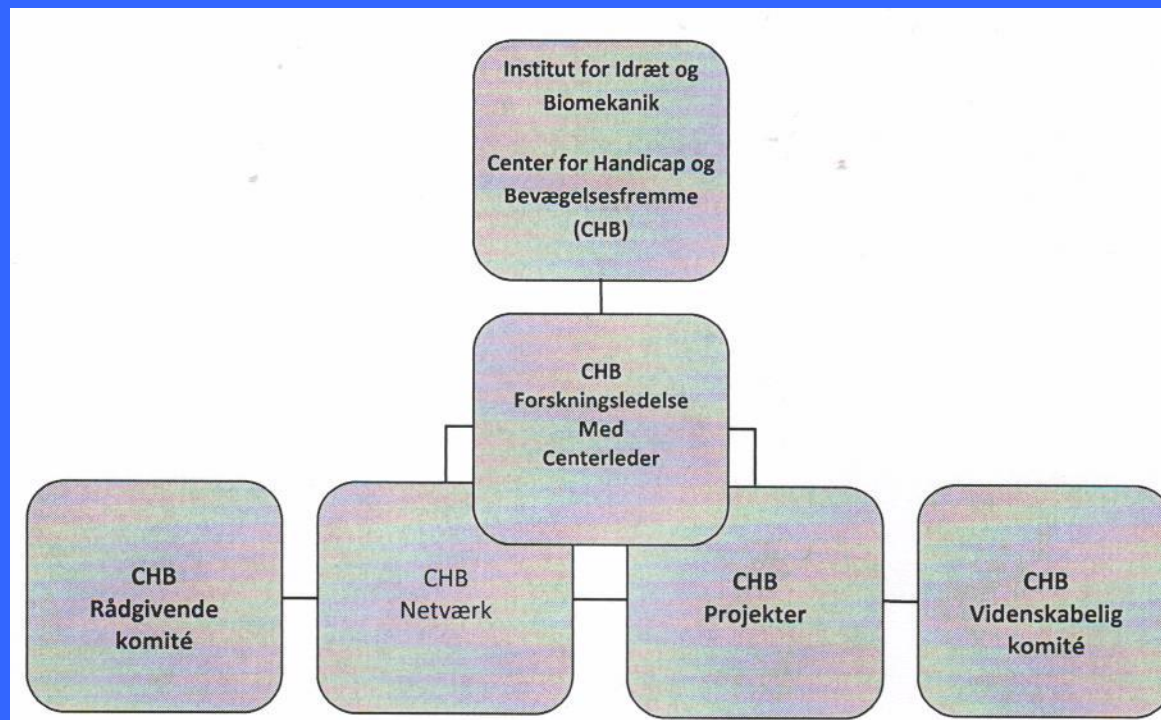


Nøglebegreber ift den skrøbelige krop



Centerorganisation

Det Sundhedsvidenskabelige Fakultet, Syddansk Universitet



CBH forskningsledelse

- **Centerleder, lektor, cand. psych. Ejgil Jespersen**
- **Prof. Lars Bo Andersen, epidemiologi**
- **Prof. Bjarne Ibsen, politologi**
- **Prof. Ewa Roos, fysioterapi**

CHB videnskabelig komité

- **Prof. Karen DePauw, Virginia Tech and State University, USA**
- **Prof. Shaun Gallagher, University of Memphis, USA**
- **Prof. Helena Hemmingsson, Linköping Universitet, Sverige**
- **Prof. David Howe, Loughborough University, UK**
- **Prof. Claus Vinther Nielsen, MarselisborgCentret og Aarhus Universitet**
- **Prof. Michel Probst, Katholieke Universiteit Leuven, Belgien**
- **Prof. Susan Tetler, DPU, Aarhus Universitet**

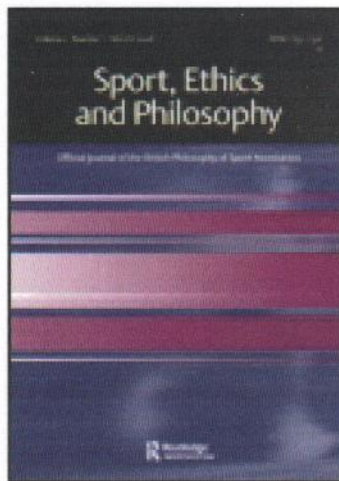
CHB rådgivende komité

- **Danmarks Idræts-forbund: Thomas Bach**
- **Dansk Handicap Idræts-Forbund: Karl Vilhelm Nielsen**
- **Danske Handicaporganisationer: Holger Kallehauge**
- **Egmont Højskolen: Ole Lauth**
- **Handicapidrættens Videnscenter: Kristian Jensen**
- **Institut for Idræt og Biomekanik, SDU: Jørgen Povlsen**
- **Landsforeningen SIND: Helle Johansson**
- **Odense Handicapråd: Birthe Malling**
- **Team Danmark: Majbritt Ølgaard**
- **University College Lillebælt: Ulla R. Mulbjerg**
- **Videnscenter for Handicap og Socialpsykiatri: Eggert Carstens**

Handicap i sport...

- 1) **En slags sport** – første brug af termen handicap i 1653: *”The name of a kind of sport having an element of chance in it, in which one person challenged some article belonging to another, for which he offered something of his own in exchange.”*
- 2) **Handicap ifm hestevæddeløb** fra omkring 1750 – med henblik på at gøre konkurrencen mere lige og udfaldet mere spændende pga væddemål / spil om penge
- 3) Fra omkring 1875 bliver **handicap** **”Any race or competition** in which the chances of the competitors are sought to be equalized by giving an **advantage** to the less efficient or imposing a **disadvantage** upon the more efficient
- 4) **Handicap som ulempe** ifm med en mental eller fysisk forringelse eller svækkelse (impairment), først i 1915 i en skolebog med et kapitel om *The Handicapped Child*

At vinde en fordel eller påføre den anden en ulempe... for sjov



Sport, Ethics and Philosophy

Publication details, including instructions for authors and subscription information:

<http://www.tandfonline.com/loi/rsep20>

Falling For The Feint - An Existential Investigation Of A Creative Performance In High-Level Football

Kenneth Aggerholm ^a, Ejgil Jespersen ^b & Lars Tore Ronglan ^c

^a Department of Sport Sciences, University of Aarhus

^b Institute of Sports Science and Clinical Biomechanics, University of Southern Denmark E-mail: ejjespersen@health.sdu.dk

^c Department of Coaching and Psychology, Norwegian School of Sport Sciences E-mail: lars.tore.ronglan@nih.no

Available online: 11 Oct 2011

Jeg har gigt og er sund og rask



Medlem af Gigtforeningen Annette Bjerre Theilgaard er begyndt at løbe efter ni år uden motion – det giver både et fysisk og psykisk overskud.

En løber i særklasse



Lis Hartel

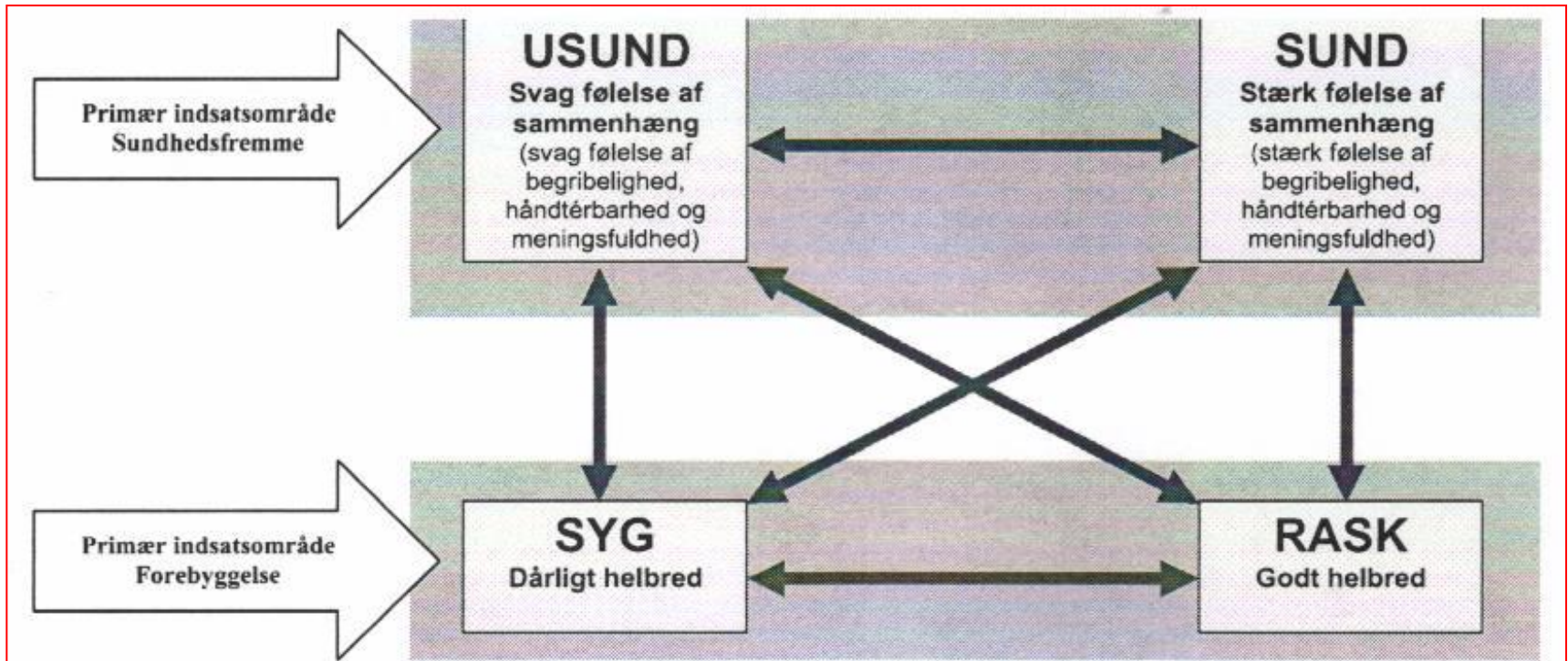
- **OL Helsinki 1952**



- Hall of Fame 1992**



Forebyggelse og sundhedsfremme



Nogle forskningsprojekter

- **Børn, bevægelse og habilitering** – i samarbejde med Børneterapien i Odense kommune, PhD-projekt(er)
- **Bevægelsesbehov for personer med svære handicap mv.** – relateret til ordningen om vederlagsfri fysioterapi
- **IFS-Unge voksne og idrætten – en ressource i rehabilitering af unge voksne med sindslidelser** – PhD-projekt
- **Bevægelseksperimentarium i Hou** – PhD-projekt(er)
- **Friluftsliv for mennesker med handicap** – PhD-projekt
- **Handicapsurvey 2012** – i samarbejde med SFI
- **Odense som handicapvenlig kommune**
- **Desuden diverse udviklings- og evalueringsprojekter samt uddannelsestiltag**



VEJLEDNING OM ADGANG TIL
VEDERLAGSFRI FYSIOTERAPI

2008

International Classification of Functioning, Disability and Health	Fysisk krop	Aktivitet	Deltagelse
Adfærdssituation	Abstrakt kontekstualiseret	Pragmatisk kontekstualiseret	Socialt kontekstualiseret
Meningsfuld handling for subjektet	Lav eller ikke-eksisterende	Medium	Høj
Selv og social betydning	Compliance/følge forskrift	Selv-bestemmelse	Social identitet / kompetence

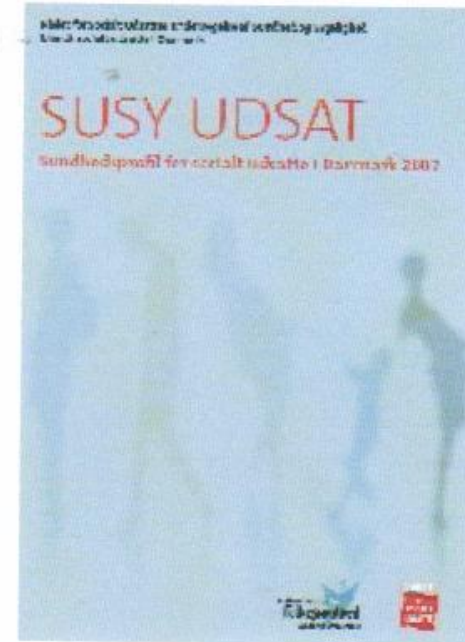
SUSY UDSAT - Sundhedsprofil for socialt udsatte i Danmark 2007

Statens Institut for Folkesundhed har for Rådet for Socialt Udsatte gennemført en spørgeskemaundersøgelse blandt socialt udsatte i Danmark. Undersøgelsen giver en detaljeret beskrivelse af sundheds- og sygelighedstilstanden blandt hjemløse, sindslidende, alkohol- og stofmisbrugere og fattige. Samtidig sammenlignes socialt udsattes sundhed med den almindelige danske befolknings sundhed på flere parametre.

I rapporten beskrives:

- Sundhed og helbredsrelateret livskvalitet
- Sundhedsadfærd
- Sygelighed
- Brug af sundhedsvæsenet
- Generel trivsel
- Sociale relationer
- Økonomi og arbejde
- Sundhed og sygelighed blandt særlige grupper af socialt udsatte

Undersøgelsen er baseret på spørgeskemaer uddelt til socialt udsatte på ca. 120 væresteder, herberger, natcaféer og lignende sociale tilbud i mere end 40 danske byer. I alt har 1290 personer besvaret spørgeskemaet.



[Download pdf-fil ▶](#)

Forfatter: Pedersen PV,
Christensen AI, Hesse U, Curtis T
Udgiver: Rådet for Socialt Udsatte
År: 2007
Bestillingsnr.:
Pris:

Ulighed i sundhed

- Ny analyse om ulighed i sundhed angiver indsatsområder for at mindske forskellene i danskernes sundhed og levealder.
- Indenrigs- og sundhedsministeren er klar til en handlingsplan for øget sundhed for alle
- Tidligt tab af funktionsevne associeres med sygdom og stigende alder
- Handicapforhold tematiseres ikke
- Kilde: Ulighed i sundhed – Årsager og indsatser. Sundhedstyrelsen 2011.

Data om sundhed

- **Social ulighed i sundhed (SUSY-udsat 2007)**

Socialt udsatte har en generel usund livsstil med stor rygning, mangelfuld kost og fysisk inaktivitet. De har flere livsstilsrelaterede sygdomme og dør mellem 5-20 år før ikke-udsatte mennesker (selvmord ikke medberegnet)

72 % af psykisk syge dyrker ikke nogen form for motion (56 % af befolkningen dyrkede i 2007 sport og motion, Socialforskningsinstituttet)

- **Psykisk sygdom og isolering (SUSY-udsat 2007)**

38 % af psykisk syge føler sig ofte uønsket alene (mod 3 % af hele befolkning)

15 % af psykisk syge har aldrig eller næsten aldrig nogen at tale med, hvis de har problemer eller brug for støtte (mod 2 % af hele befolkning)

Budgetkrav: Handicappede skal dø tidligt

nyhederne/tv2.dk

05-06-2011

Der kommer røde tal i budgettet, hvis handicappede og evnesvage lever for længe. Sådan ser det ud i Randers Kommune, hvor politikerne har indregnet besparelser, som kommer ved nedlæggelse af botilbud i forbindelse med handicappede beboeres død. Og det er en uværdig måde at regne på, mener DH. "Når man så gør det, som man gør i Randers Kommune, så skriver man på en nedladende måde. Og man bærer dermed brænde til det bål, som nogle borgmestre er i gang med i øjeblikket, med at skyde skylden over på personer med handicap", siger Stig Langvad, formand for DH. Stig Langvad er dog ikke i tvivl om, at kommunerne står over for store økonomiske udfordringer. Men han ærgrer sig over, at handicappede bliver talt om i negative vendinger, når der bliver talt om besparelser på det område. Knud Aarup, som er direktør ved socialforvaltningen i Randers Kommune, mener også at det er et problem, at handicappede skal stå for skud. Men kommunerne skal spare, lyder det.

Sund livsstil vs tidlig død...



BJP The British Journal of Psychiatry Psych

Physical health disparities and mental illness: the scandal of premature mortality

Graham Thornicroft

BJP 2011, 199:441-442.

Access the most recent version at doi: 10.1192/bjp.bp.111.092718

Reprints/ permissions

To obtain reprints or permission to reproduce material from this paper, please write to permissions@rcpsych.ac.uk

You can respond to this article at

<http://bjp.rcpsych.org/cgi/eletter-submit/199/6/441>

Downloaded from

<http://bjp.rcpsych.org/> on December 2, 2011
Published by The Royal College of Psychiatrists

Exercise is Medicine?

Krop

- Risikoorientering
- Kropsorientering
- Kroppsanliggende

- Kropsdimension
- Kroppforhold
- Ens rolle
- Kontekstmål

Sundhed

- Objekt-centreret
- Epistemologisk
- Hvad er en krop?

- Krop-objekt
- Have en krop
- Passiv forbruger
- Social teknologi

Fitness

- Subjekt-centreret
- Ontologisk
- Hvad kan en krop gøre?
- Krop-subjekt
- Være en krop
- Aktiv producent
- Performativitet

Idrætten – en ressource i rehabilitering af unge voksne med sindslidelser?

Sisse L. Kousgaard

Center for Handicap og Bevægelsesfremme

Institut for Idræt og Biomekanik

Syddansk Universitet

Et aktionsforskningsprojekt

- Samarbejde mellem Dansk Arbejder Idrætsforbund, Danmarks Idræts-Forbund, Landsforeningen SIND, og CHB
- Øvrig samarbejde med socialpsykiatrien i fem kommuner, lokale IFS-foreninger og lokale ordinære idrætsforeninger
- Målgruppen er unge voksne med sindslidelser (18-30 år) – idrætsaktive og kommende idrætsaktive
- Udviklingsdel april 2012-december 2013
- Forskningsdel og PhD. juli 2012-juni 2015
- Projektarbejdsgruppe, styregruppe og følgegruppe

Aktionsforskning

- Informationsindsamling sker gennem en *aktion* (tiltag som er orienteret mod at realisere bestemte praktiske eller politiske værdier)
- Aktion og målsætninger har første prioritet frem for det at indsamle information
- Den indsamlede information bringes tilbage til aktionen i et forsøg på forbedring og forstærkning og i første række ikke tilbage til generel samfunds- og humanistisk teori
- Teori er et middel til at forbedre aktionen

Formål med udviklingsprojektet

- At rekruttere flere unge voksne med sindslidelser som medlemmer af idrætsforeninger, fastholde deres deltagelse som udøvere og involvere dem i frivilligt arbejde
- At fremme idrætten som en ressource i rehabilitering af unge voksne med sindslidelser
- At synliggøre og profilere idrættens potentiale på det sociale område og på det sundhedsmæssige område
- At komme med kvalificerede bud på hvad der skal til for at inkludere 14-18 årige med ADHD i idrætsforeninger

Centrale begreber

- Rehabilitering og recovery
- Offentlige – frivillige partnerskaber omkring idræt og fysisk aktivitet og psykisk sårbarhed og sindslidelse
- Inklusion og samfundsdeltagelse modsat stigmatisering
- Kropslig fænomenologi (subjektkroppen, kropslig læring og livsverden modsat objektkroppen/den fysiske krop)

Eksempler på projektindsatser

- Idrætsundersøgelse – afdækning af behov for og deltagelse i idræt blandt brugere af socialpsykiatrien i fem kommuner
- Struktureret samarbejde mellem kommunal socialpsykiatri og frivillige idrætsforeninger (både IFS og ordinære foreninger)
- Etablering af mentor- og følgeordning ("motionsven")
- Ungdomslederuddannelse og instruktørkursus
- Udvikling af IFS-foreninger – attraktive for yngre voksne
- Udvikling af idræt i socialpsykiatrien herunder overgang til idræt i samfundet

Unge voksne med sindslidelser

- Der skønnes at være omkring 200.000 unge psykisk sårbare og/eller sindslidende i Danmark (15-30 år)
- Der er 181 medlemmer i DAI's "Idræt for Sindslidende" (IFS) (0-24 år), hvilket udgør 10 % af IFS's samlede medlemmer
- Dertil er der et uregistreret antal unge deltagere i idrætstilbud i socialpsykiatrien, idrætsprojekter og behandlingstilbud samt i anden idræt som ordinære idrætsforeninger, kommerciel idræt og selvorganiseret idræt

Livsverden og levevilkår

Uden behandlings- og støttende indsatser lever mange unge mennesker med sindslidelse eller psykisk sårbarhed et liv præget af:

- Lavt selvværd og tiltro på egne evner som udpræget ”jeg kan ikke” som negativ før-refleksive intentionalitet i dialog med omverden
- Svært ved at kommunikere – sprogligt som kropsligt
- Forstyrrelser i kropsbillede, manglende eller ændret kropsopfattelse
- Nedsat energi og tristhed og manglende engagement
- Manglende socialt samspil heraf og isolation fra familie, venner og samfund
- Dårlig fysisk form og usund livsstil
- Afbrudte uddannelser og arbejdsløshed
- Forhøjet risiko for misbrug af alkohol og stoffer og selvmord

Perspektiver på projektet

- Den organiserede idræt har behov for at få dokumenteret og synliggjort indsatsen for særlige målgrupper (udsatte og sindslidende) og idrættens samfundsmæssige nyttevirkning
- Social- og behandlingspsykiatrien har behov for målrettet samarbejde med foreningsidrætten, for herigennem at forbedre de unges trivsel og livskvalitet
- Interesseorganisationer og den organiserede idræt har brug for partnerskaber i fremtidig profilering og arbejde

Spørgsmål der opstår...

- Hvad kan idrætten bidrage med i rehabilitering og recovery?
- Hvordan udvikles et samarbejde mellem det kommunale system og de frivillige foreninger?
- Hvilke idrætstilbud er der brug for – og hvordan skal de organiseres?
- Støtte mellem omsorg og udvikling – skal der være tilpassede idrætstilbud og hvad er vejen til samfundsdeltagelse?
- Hvilket ansvar og rolle har idrætten, det kommunale system og det enkelte menneske i varetagelsen af ”Idræt for alle”?

Konference om idræt og socialpsykiatri

- ”Idrætten som en ressource i socialpsykiatrien”
- Dato mandag d. 10. september 2012 kl. 9.30-15.30 på Syddansk Universitet
- Arrangeres af Dansk Arbejder Idrætsforbund og Center for Handicap og Bevægelsesfremme, Institut for idræt og Biomekanik