

aktivitetsBROEN

team BSAA

Arkitekt BSAA arkitekter

Landskab Berg & Braae

Ingeniør Viggo Madsen

Lys Nanet Mathiasen

Akustik Gade & Mortensen

AKTIVITETSBRØEN

Nyt liv i gamle haller

Aktivetsbroen, som gennemskærer den 'klassiske' og velkendte idrætshal, er et forslag, der nytænker hallens oprindelige funktion. Den ændrer hallens organisering omkring håndboldbanen til en dynamisk sammensathed, der med mangfoldighed i aktiviteter, kombinerer de 'rene' idrætsgrene med nye samt mere afslappende aktiviteter og loungestemninger. Der skal være rum til alle aldre og handicaps, så at sige fra leg til kampsport, så vi ikke begrænser brugerfladen.

De kulturelle tiltag i projektet skal ligeledes sikre aktiviteter fra morgen til sen aften hele ugen. Vi ser gerne, at projektet støtter og styrker lokalsamfundets fællesskab via møder, fester og markeder.

Med vores behandling af hallen har vi valgt at acceptere dét udtryk for tidsmæssig, kulturel og arkitektonisk kontekst, som hallen er repræsentant for. Vi ønsker

ikke at forsøge at nedtone eller forskønne dette faktum. Tværtimod tillægger vi vores moderne indgreb på en måde som ikke konflikter med hallens overordnede geometri og logik, men som brugsmæssigt går nye veje.



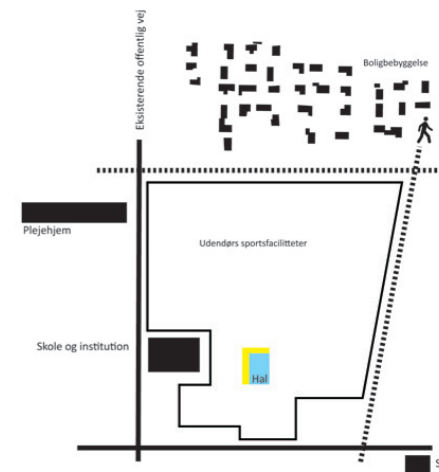
Den klassiske håndboldhal

Ny mangfoldighed med aktivitetsbro



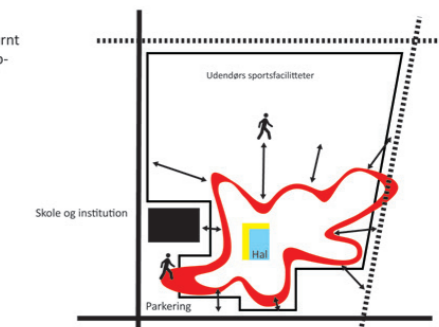
1 KONTEKST

Hallens aktive kontekst



2 SKAB ADGANG

Sportssnørrebånd og kobling med eksternt sti-net. Dynamiske landskabelige principper skaber adgangsnetværk



3 SKAB MANGFOLDIGHED

Placering af sports- og kulturfunktioner i samspil med sportssnørrebåndet



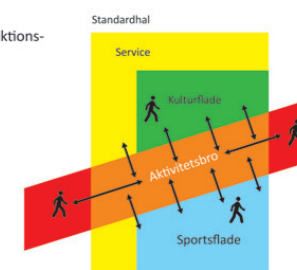
4 SKAB FORBINDELSE

Aktivetsbroen som tværfordivelse og bindeled



5 OMSKAB STANDARDHALLEN

Aktivetsbroen omdanner standardhallen til multifunktionsvolumen i flere niveauer



Mulige tilgange



Organisk formprogram
- mangler klar definition
- omkostningsfuld ifht. udbytte



Bobler
- mangler engagement i hallen
- omkostningsfuld ifht. udbytte



Udbygning i gavl
- rationel, men mangler dynamik



En ny hud
- omkostningsfuld ifht. udbytte



Mobile moduler
- mangler klar definition
- signalerer spontanitet, men markerer sig ikke tilstrækkeligt

Vores tilgang



Skråtgående bro-element - niveau 0
- dynamik og stor tilpasningsevne
- god mulighed for kontekstuel inddragelse
- frihed til varierende sammenbindinger på tværs



Tværgående bro-element - niveau 1+2
- imødekommer eksisterende konstruktion
- henvendelse både mod hallens zoner og mod konteksten



Aktivetsbro

Hovedgrebet

BROEN, der gennemskærer hallen på tværs skaber med sit aktivitetsbånd god kontakt mellem ude og inde, ikke bare visuelt, men også med sine indbyggede funktioner. Man kan i stueetagen bevæge sig på BROEN tværs gennem hallen, hvilket tillægger rummet en ny og berigende dimension.

Omkring hallen dannes et sammenhængende stispor – et loop – som krydser BROENS gennemløbende retning med nære aktiviteter fra skak og lege-plateauer til regnvandshaver og varierende belægningszoner. Parkering og tilkørsel isoleres i nærområdets periferi uden for den aktive zone.

Yderligere tænkes en landskabelig rute anvist, som danner afsæt for længere ture. Stien forbinder lokale 'landmarks' som skov, sø, dalstrøg med skole, tankstation, kirke og ikke mindst nærområdets vitale superbrugs. Undervejs indplaceres aktivitetsstationer som en slags legeplads for voksne og giver den bløde trafik et frirum.

Dermed inddrages det eksterne net af stier og småveje i nærområdet og bindes op på nye bånd af forbindelser, der retter sig ind mod hallens aktiviteter. Herved 'opsamles' brugere til hallen i hele det omgivende lokalsamfund og samtidig opstår et eksternt net af ruter i terrænet, som kan bruges med både udgangspunkt og mål i hallens centrale aktivitetsBRO og passage. Det vil sige, at eksempelvis løbere, stavgængere, cyklister og vandrende kan supplere oplevelsen i det fri med adgangen til bade faciliteter, lounge-område, café og tilskueroplevelser.

”BROEN har et flydende og foranderligt indhold, der relaterer sig til stedet og det lokale behov”

I niveau -1 er nedsænket en squash-bane; stueplanet indeholder en ny hovedindgang, café og mobil sundhedskiosk; og de øvre etager rummer lounge områder med udkig til siderne. Her finder sig også mere isolerede funktioner med yoga og meditation. Et sammenhængende trappeløb forbinder alle etager, og mellem 1. sal og 2. sal fungerer trappen ligeledes som biograf.

I aktivitetsBROENS indre opbygges en klatreklippe fra kælder til kip, hvorfra der er kontakt til det store shedlys, der med dagslys og sol på den simulerede klippevæg giver fornemmelsen af en oplevelse i det fri.

Over hovedindgangen, hvor BROEN skyder sig ud i taget, placeres en sportsterrasse.

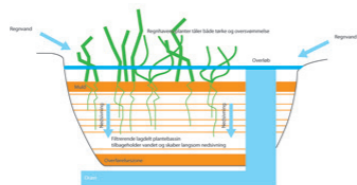
De eksisterende bygningsmæssige funktioner bearbejdes kun som opgradering af f.eks. bade- og omklædningsfunktionen. I øvrigt skabes der større rumlighed ved åbning af nogle af de nedlagte områder, fjernelse af vægge, der generer cirkulationen på langs i hallen osv.

Landskab

Det bygningsmæssige indgreb standser ikke ved halmuren, men rækker ud over denne grænse og bidrager til at forankre hallen i sin umiddelbare kontekst. 'Den røde løber' byder BROENS mange brugere velkommen, hvad enten det er løberen, som på vej fra træningspost til træningspost på terrænrueten, kommer forbi hallen for at afslutte med en smoothie i loungen sammen med vennerne. Eller det er mountain-bikereren, som spuler sin cykel på vaskepladsen uden for hallen efter en tur i skoven på en regnvejrsdag.

Omkring hallen finder vi skaterbanen, som er bragt i dialog med sine omgivelser og bidrager til oplevelsen af aktivitet på stedet. Banen er selsagt ikke kun forbeholdt skatere, men er åben for fri anvendelse.

Princip for regnvandshaver



Regnvandshaver tilplanlægges og bidrager sammen med et modelleret terræn af overskuds jord til at nuancere og udfordre de ofte plane og monofunktionelle udearealer. Mængden af programmer og den fysiske rækkevidde omkring hallen kan udbygges i takt med behov, økonomi og gode ideer.

AktivitetsBROEN

BROEN placeres forskudt fra midten i den gamle hal og skaber tre zoner på tværs af rummet.

Den forholder sig til sin kontekst som et forbindelsesled og multipotentiale. Den tilsætter hallen en ny retning og muligheder for koblinger mellem aktiviteter, indretning til alternative sportsgrene etc. Samtidig holdes de to nye haller eller sale fri for permanente inddelinger, som ville begrænse deres brug. Der gives i kraft af BROEN nye

muligheder for tribuner, terrasser i højden, kig ned i den underliggende etage og kig fra ankomstarealet til både aktiviteten i hallerne og aktiviteten på de øvre niveauer.

Akustik - lyd - lys - farver

BROENS overflader bearbejdes akustisk og lyd dæmpende, så den i sit indre har kontrollerbare og regulerede lydoplevelser og i sit ydre fremstår som en rumdeler mellem sportszonen og kulturzonen. Overfladerne kan bearbejdes så de også lyd mæssigt kan støtte aktiviteterne i disse zoner.

De meget aktive zoner lydreguleres i mindre grad f.eks. vha. akustiske loft-paneler, da vi opfatter støj, larm, råb, tilråb og latter som en væsentlig ingrediens i det at være fysisk aktiv.

Projektet arbejder isoleret med dagslys i BROENS zone. Det store shedlys, hvor trappen ender på øverste etage, giver mulighed for differentieret lys sætning. Store indre glasflader vil blive bearbejdet med tyndfilm og forskellige typer af transparente mønstre, der både kan give farve til lyset og bryde det til et diffust og blødt rumligt potentiale.

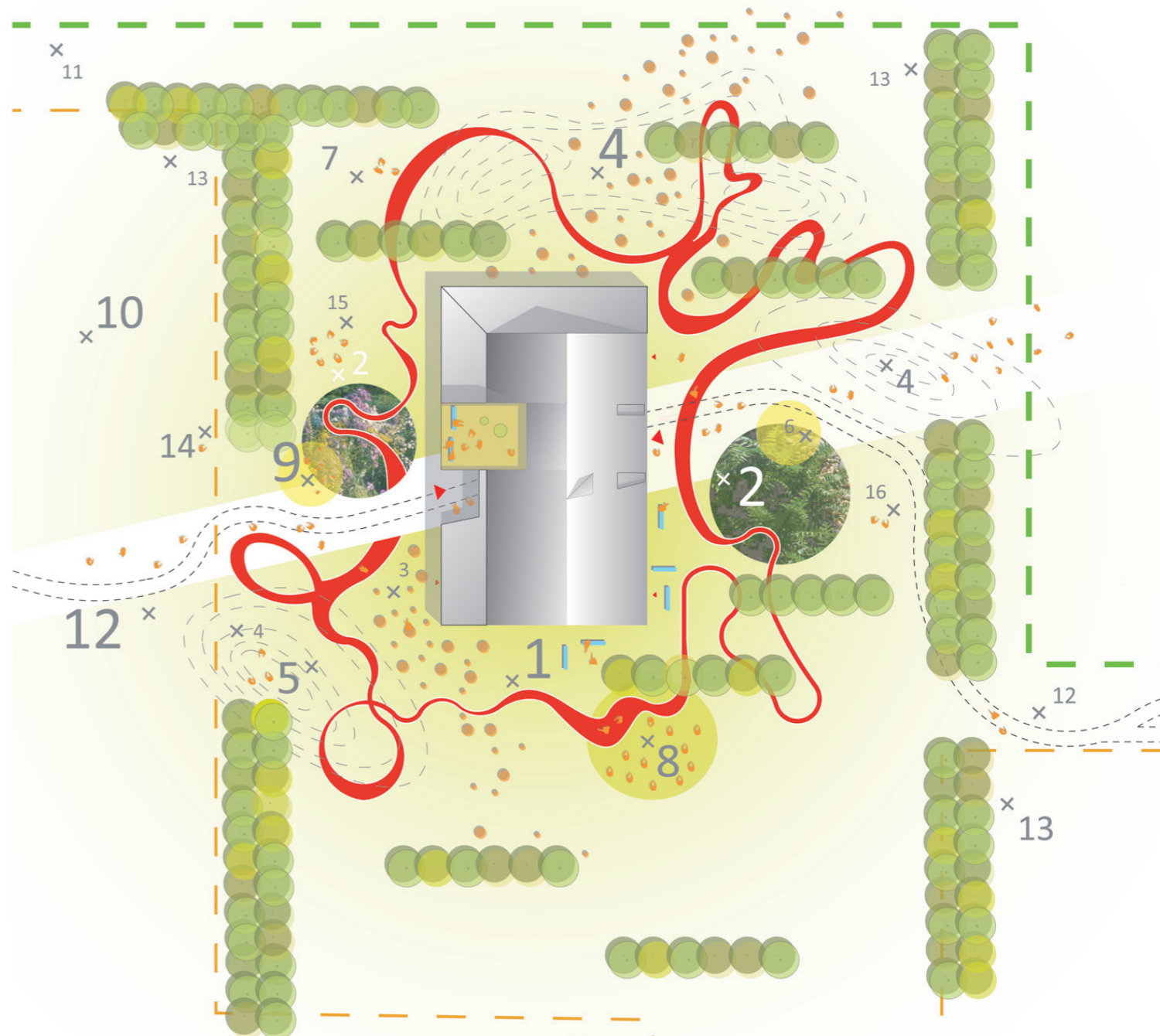
Shedlyset sammen med åbningen til tagterrassen giver varierende lysindkast og skygge tegning i BROENS mange rum og udsikter.

Kunstigt lys inkorporeres og understreger blandingen af materialers tekstur og farver i aktivitetsbroen, hvilket bidrager til de omgivende sale med tekstuelle kvaliteter og farvespil.

Kulturzonen kendetegnes i sin brug ved temaet 'GRØN', som repræsenterer fordybelse, musikalitet, balance og form. Sportszonen kendetegnes til gengæld med temaet 'BLÅ', som repræsenterer friskhed, vitalitet, skarphed og konkurrence-ånd.

Betegnelserne 'GRØN' og 'BLÅ' repræsenterer en indbyrdes, stemningsmæssig forskel, og gør sig til temaer for to forskellige tekstuelle og farvemæssige bearbejdnings. Hvor GRØN kulturzone indrettes med vægt på varme og bløde materialer, som kan understøtte den forfinede brug af rummet, vil BLÅ sportszone i højere grad indrettes rationelt efter almene krav til baner, farver og lysforhold, således at sporten understøttes optimalt.

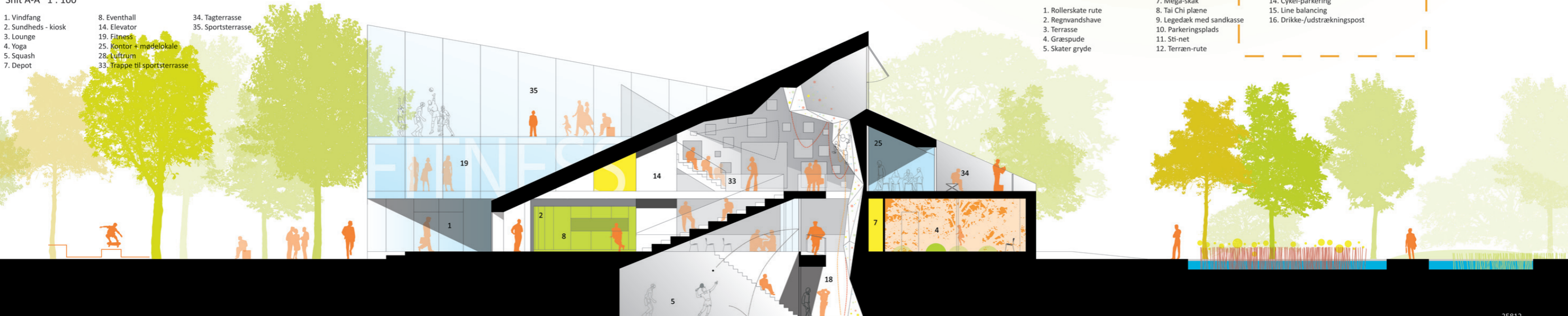
Landskabsplan 1 : 500

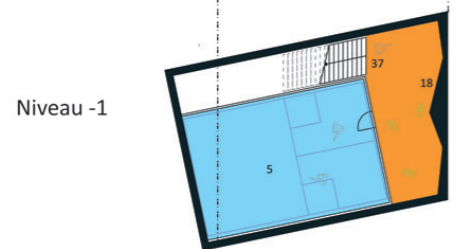
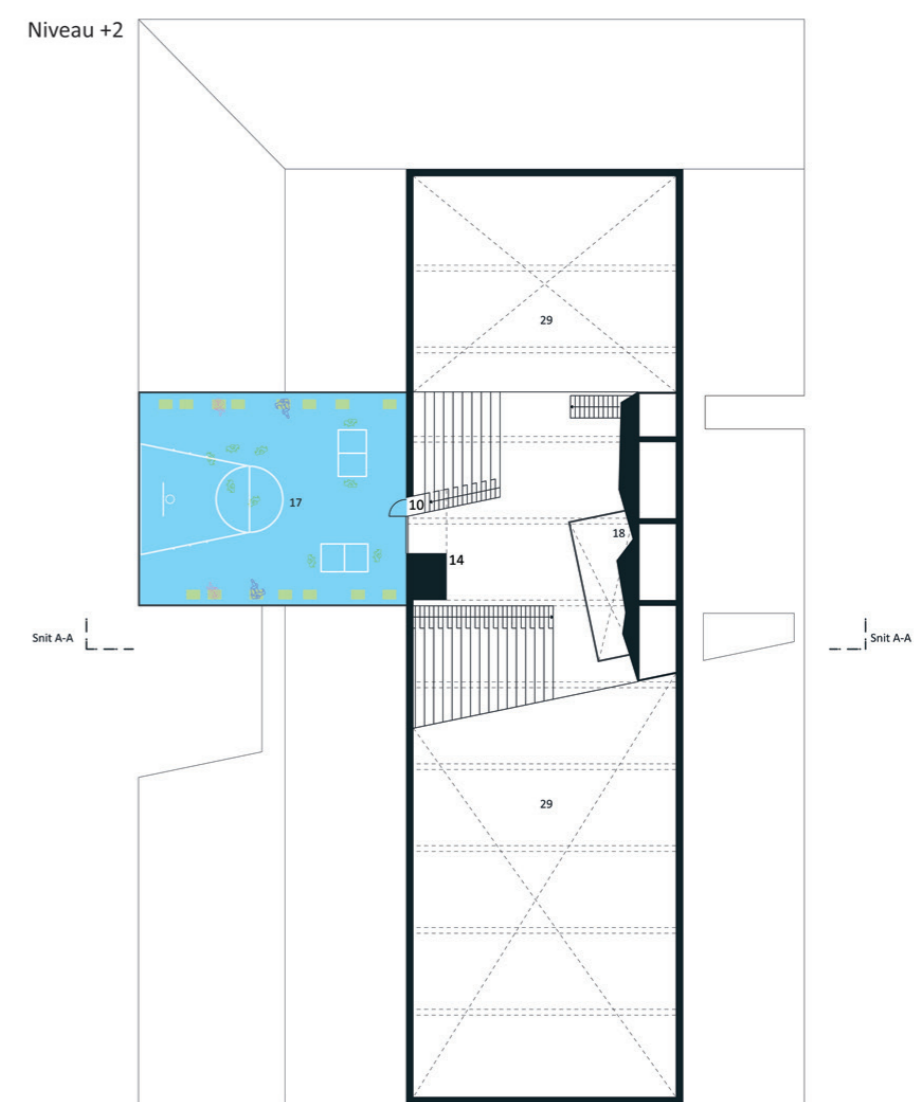
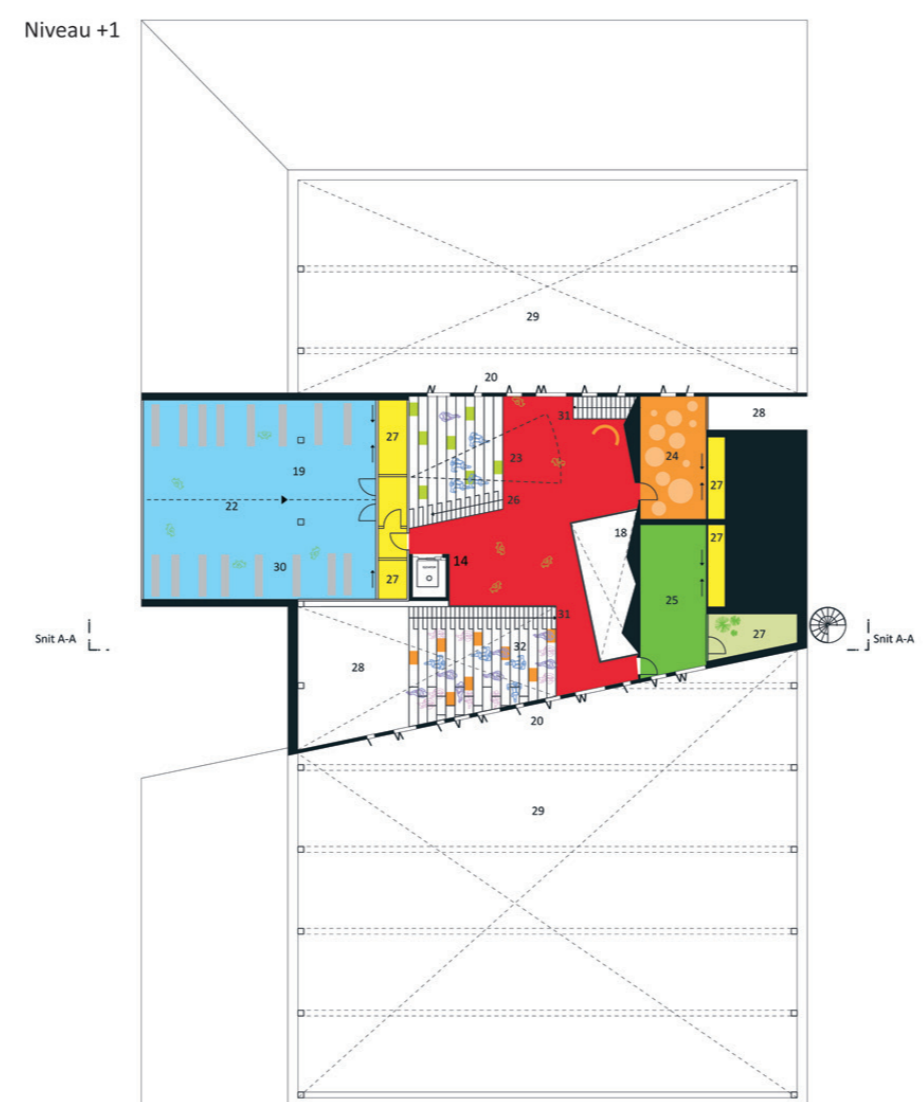


- | | | |
|---------------------|--------------------------|------------------------------|
| Program | 6. Vaskedæk | 13. Grønning |
| 1. Rollerskate rute | 7. Mega-skak | 14. Cykel-parkering |
| 2. Regnvandshave | 8. Tai Chi plæne | 15. Line balancing |
| 3. Terrasse | 9. Legedæk med sandkasse | 16. Drikke-/udstrækningspost |
| 4. Græspude | 10. Parkeringsplads | |
| 5. Skater gryde | 11. Sti-net | |
| | 12. Terræn-rute | |

Snit A-A 1 : 100

- | | | |
|---------------------|-------------------------------|--------------------|
| 1. Vindfang | 8. Eventhall | 34. Tagterrasse |
| 2. Sundheds - kiosk | 14. Elevator | 35. Sportsterrasse |
| 3. Lounge | 19. Fitness | |
| 4. Yoga | 25. Kontor + mødelokale | |
| 5. Squash | 28. Luftrum | |
| 7. Depot | 33. Trappe til sportsterrasse | |

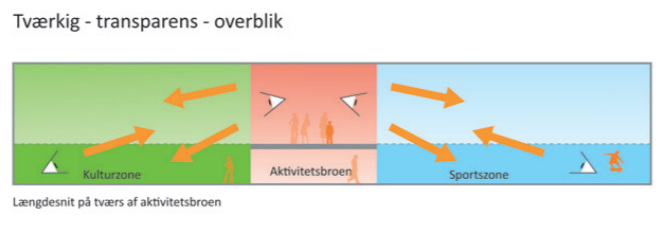
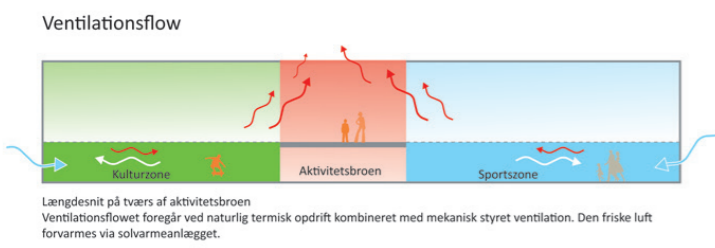




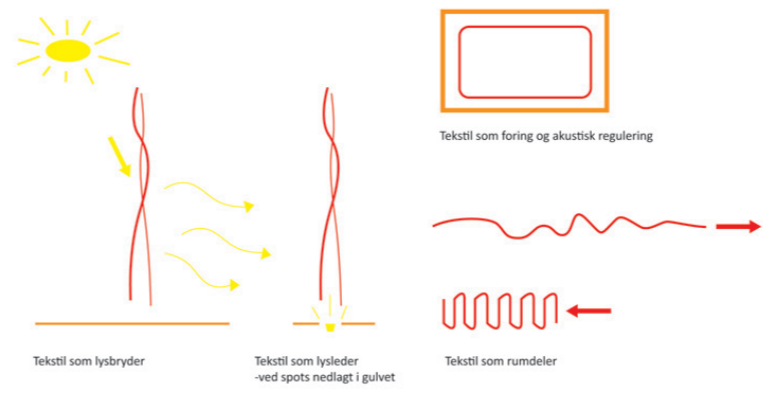
Program

- | | | | |
|----------------------|-------------------------|---|--------------------------------|
| 1. Vindfang | 10. Trappe til niveau 1 | 19. Fitness | 29. Luftrum hal |
| 2. Sundheds-kiosk | 11. Bad / wc | 20. Flex-Låger | 30. Spinning |
| 3. Lounge | 12. Optraening | 22. Flex - væg | 31. Trappe til niveau 0 |
| 4. Yoga | 13. Flexgardin | 23. Tilskuer - trappe + filmfremvisning | 32. Tilskuer - trappe + Lounge |
| 5. Squash | 14. Elevator | 24. Meditation | 33. Spejlvæg |
| 6. Flexvæg | 15. Kulturflade | 25. Kontor + mødelokale | |
| 7. Depot | 16. Sportsfælde | 26. Trappe til sportsterrasse | |
| 8. Eventhall | 17. Sportsterrasse | 27. Depot | |
| 9. Trappe til squash | 18. Klatrevæg | 28. Luftrum | |

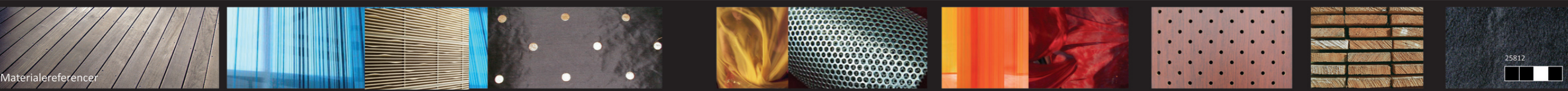
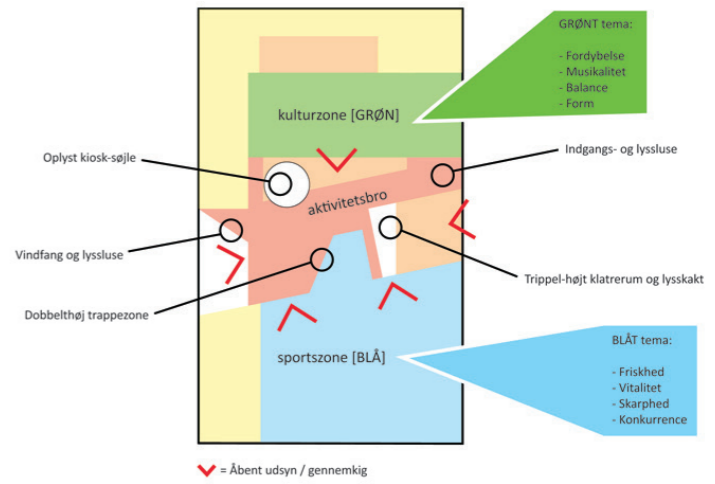
Klima - lys - materiale



Tværgig - transparens - overblik



To sale - to temaer



Vi vil undersøge, hvordan disse hjælpemidler kan opdyrke en ny dynamik, fordybelse og foranderlighed i den ellers så rationelle og rå idrætshal.

Der arbejdes primært med 2 lysscenarier: en lyssætning der forsøger at optimere sportsudøverens synsforhold og en lyssætning der skaber helt særlige stemninger i rummene ved at arbejde målrettet med farver, overflader, transparens og variation i lysintensiteten.

”Ved brugen af tekstiler, farver og kunstigt lys ønsker vi at gøre forsøg med den rumlige bearbejdning i forskellige stemningsnuancer og klangfarver”

Lysscenarierne etableres ved brug af både dags- og kunstlys. Dagslys vil blive anvendt i de situationer, hvor dagslysets kvaliteter i form af farvegengivelse, intensitet og variation er hensigtsmæssigt i forhold til rummets brug.

Den funktionelle lyssætning i forbindelse med sportsudøvelse og boldspil arbejder især med diffuserende flader og jævnt fordelt lys med henblik på at formindske rummets kontraster, og derved optimere lysforhold for idrætsudøveren. I modsætning hertil gør den sceniske lyssætning brug af lys og skyggespil til at etablere variation og kontraster, der skaber dynamik og fremhæver særlige stemninger i rummet.

Konstruktion og byggesystem

BROEN er 2 æsker i 3 plan, der lodret forbindes med elevator og trappe. Det tværgående stueplan skærer skråt igennem den eksisterende hal og drejes på niveau 1 og 2 på plads i forhold til rammekonstruktionens logiske retning.

BROEN opbygges af NORDICON-elementet fra RUUKKI, som består af et bærende stålsystem i varierende størrelse og tykkelse. Stålprofilen er varmforzinket med slidsede lag, der giver lavt varmefflow og komplementeres med mineraluld som isolering og lyddæpende funktion.

Elementet kan beklædes med alle typer af materiale; transparente, akustikregulerende overflader, hårde som bløde typer, og glas som vinduer og døre.

Systemet leveres som færdige elementer fra fabrikk og er ikke afhængig af traditionel modulering og størrelse. Elementet kan eksempelvis række fra gulv til kip. Elementet er uorganisk og fri for råd og svamp, og stål er desuden 100% genanvendeligt. Den samme elementtype benyttes både til vægfag, tag og dæk.

Bæredygtighed, energi og ventilation

Vi vægter naturligvis det bæredygtige koncept både gennem brugen af materialer til byggesystemet, hvor der tilstræbes 100% genanvendelighed, til



kompletterende tekstiler og overflader, skabt ved økologiske metoder. Energimæssigt koncentrerer projektet sig om solenergi, som installeres på dele af den eksisterende tagflade og det nye tag, hvor BROEN bryder igennem. Energien herfra benyttes til brugsvand og opvarmning af hallens tre zoner. Zoneringen muliggør, at de fysiske aktive zoner ikke kræver fuld opvarmning.

Ventilationsflowet i hallen styrkes gennem BROENs volumen, som skaber et sug gennem shedlys og tagterrasse. De mange rum og forskydninger i BROENs opbygning gør, at der opstår sluser og dermed et naturligt ventilationsflow, som suppleres af mekaniske ventilationsanlæg.

Overfladevand fra terræn, belægninger og hallens

store tagflade ledes ned i regnvandshaver, der renser vandet ved nedsivning og begrænser behovet for dræning til fordel for et forvejen belastet spildevandsnet. Haverne fungerer i tilgift som visuelle spejlende flader og små biotoper for dyr og planter.

Økonomisk bæredygtighed

Vi tror ikke umiddelbart, at eksterne ’forretningskoncepter’, offentlige kontorer eller lignende kan tilføre idrætshallerne økonomisk bæredygtighed. Realistisk set begrænser forretning sig til udlejning til private aktører som fysioterapeuter, fitnesscentre, firmafester,

markeder og andre events.

I lidt større skala med anlæg bestående af to haller, kan man foreslå den ene hal bearbejdet til idræt og aktivitet og den anden hal omdannet til supermarked. Her er fordelene den gode tilgængelighed og parkeringsmulighed.

Økonomi

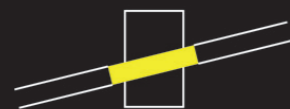
Vi koncentrerer indsatsen omkring BROEN, og indgreb i det eksisterende er udelukkende funktionsændringer og evt. opgraderinger af bade- og omklædningsfaciliteterne. Ved en egentlig tilbygning ville der tilkomme bl.a.

anlægsudgifter, højere isoleringskrav i den udvendige klimaskærm og krav om en ny regnskærm. Det undgår vi i det væsentlige her.

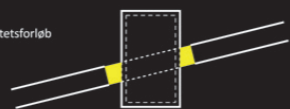
”BROEN tilfører, med sin scenografiske udstråling, et anderledes arkitektonisk vitalt indre, der på tværs

åbner mod de nære omgivelser og med sit indre signalerer forandring og nyt liv i gamle haller.”

Variationer af broen



Forandring i ét greb
opløsning af den klassiske hal - aktivitetsforløb



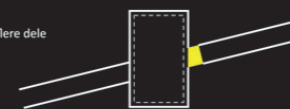
Niveauprogram
nedsænket tværgående forløb og bibeholdelse
af boldspilshal



Komprimeret
aktivitetsbro med landskabsbånd



Multiprogram
ekstensiv udbygning i flere dele



Simpelt program
primær landskabelig bearbejdning og ny hovedankomst

To eksempelområder - ude/inde



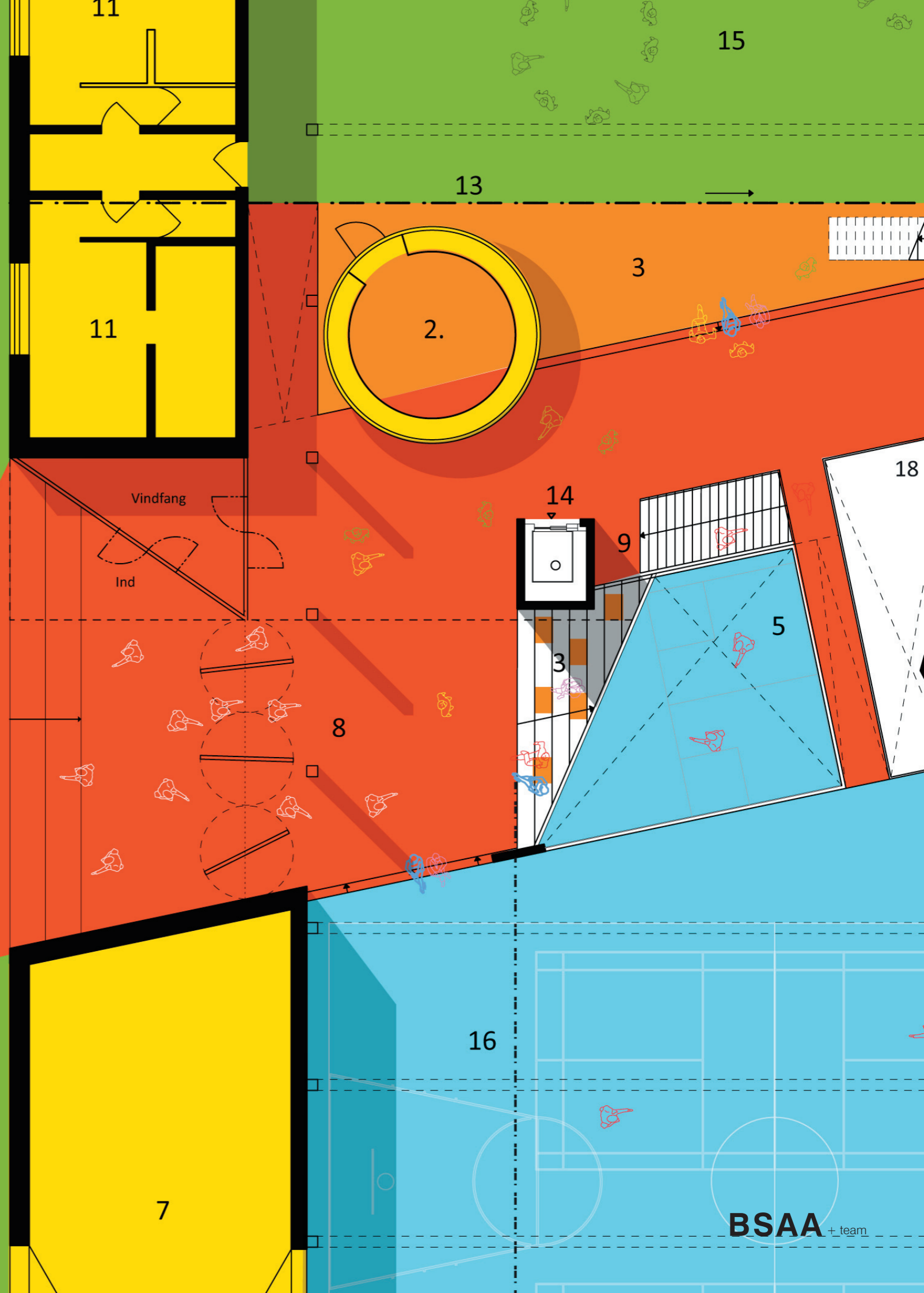
Område A



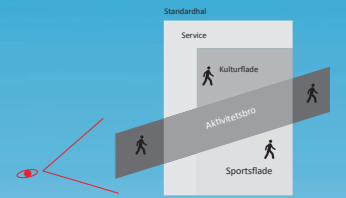
Træ

Græspude

siddepladser



Model



Område B

Græspude

Udendørs spiseplads

Legestubbe

Toilet

Toilet

BBQ-dæk

Sandpude

Ponton

Regnvandshave

Genoptræning

Model

