

TEAM DANMARK BRUGER- UNDERSØGELSE 2014

Rasmus K. Storm, Lau Tofft-Jørgensen,
Trygve Laub Asserhøj & Ulrik Holskov

November 2014



Idrættens
Analyseinstitut

MIND THE CUSTOMER

Titel

Team Danmark brugerundersøgelse 2014

Forfattere

Rasmus K. Storm, Lau Tofft-Jørgensen, Trygve Laub Asserhøj og Ulrik Holskov

Rekvirent

Team Danmark

Layout

Idrættens Analyseinstitut

Udgave

1. udgave, København, november 2014

Pris

Rapporten kan downloades gratis i vidensbanken på www.idan.dk

ISBN

978-87-92120-89-2

Udgiver

Idrættens Analyseinstitut

Kanonbådsvej 4A

DK-1437 København K

T: +45 3266 1030

E: idan@idan.dk

W: www.idan.dk

Gengivelse af denne rapport er tilladt med tydelig kildehenvisning.

**TEAM DANMARK
BRUGERUNDERSØGELSE 2014**

Indhold

Indledning og hovedresultater	5
Sportslige ekspertudvalgte	8
Hovedresultater fra interview med sportschefer/landstrænere – sportslige ekspertudvalgte	10
Faciliteter	11
Hovedresultater fra interview med sportschefer/landstrænere – faciliteter	13
Job-/uddannelse	14
Hovedresultater fra interview med sportschefer/landstrænere – job/uddannelse	18
Økonomi	19
Hovedresultater fra interview med sportschefer/landstrænere – økonomi	22
Kommunikation og dialog	24
Hovedresultater fra interview med sportschefer/landstrænere – kommunikation	24
Kompetenceudvikling	26
Hovedresultater fra interview med sportschefer/landstrænere – kompetenceudvikling	27
Bilag: Undersøgelsens datagrundlag	28

Indledning og hovedresultater

Idrættens Analyseinstitut (Idan) og Mind the Customer (MTC) fremlægger hermed hovedresultaterne af Team Danmark (TD) brugerundersøgelse 2014. Det er den anden af i alt fire årlige målinger, der skal gennemføres i perioden 2013-2016 for at vurdere udviklingen i tilfredsheden blandt Team Danmarks primære interessenter i forhold til de indsatsområder, der er prioriteret i støttekonceptet 2013-2016.

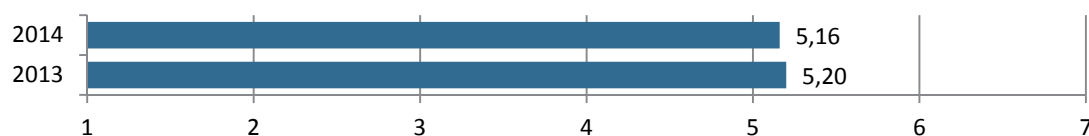
Årets undersøgelse er gennemført fra medio august til ultimo oktober 2014 og omfatter to spørgeskemaundersøgelser – ét spørgeskema udsendt til de Team Danmark-støttede atleter og ét til landstrænere og sportschefer - samt en række kvalitative fokusgruppeinterview med landstrænere og sportschefer. I bilaget er dataindsamlingsmetoder, svarprocenter mv. beskrevet.

Overordnet bekræfter dette års måling den relativt høje grad af tilfredshed, der er med Team Danmarks ydelser og virke, og som også blev identificeret i 2013.

Det kommer blandt andet til udtryk ved, at de støttede atleter på et spørgsmål om, hvor tilfredse de overordnet er med den indsats, som Team Danmark yder for at forbedre deres vilkår, gennemsnitligt svarer 5,16 på en syvpunktskala, hvor 1 er 'meget utilfreds', 4 er middel, og 7 er 'meget tilfreds'.

Tabel 1: Hvor tilfreds er du overordnet med den indsats, som Team Danmark yder for at forbedre forholdene for dig som atlet?

Gennemsnit på skala fra 1 til 7 (negativ<positiv)	Støttekategori				Forbund		Total 2014	Total 2013
	TD-atlet	Elite-atlet	TD-talent	Verdensklasse	Store hold ¹	Øvrige		
Overordnet tilfredshed m. TD (n=547)	5,04	5,10	5,96	5,37	5,23	5,14	5,16	5,20



Gennemgående viser resultaterne, at der ikke er store udsving i tilfredsheden at spore under de enkelte hovedområder, som Team Danmark bistår med ydelser inden for. Ser man bort fra de økonomiske områder og jobområdet, hvor der som i 2013 kan spores en vis grad af utilfredshed, ligger tilfredsheden overordnet på et højt niveau.

¹ 'Store hold' dækker over fodbold, håndbold og ishockey, som adskiller sig fra de øvrige specialforbund på en række områder (medieopmærksomhed, sponsorpotentiale, professionalisering mv.).

Der kan ikke i brugerundersøgelsens kvantitative data ses nogen målbare forbedringer i forhold til målingen for 2013.² Det hænger formentlig sammen med, at ændringer sker langsomt. Egentlige forbedringer på de enkelte prioriterede områder må forventes først at slå ud i øget tilfredshed på lidt længere sigt, og de kommende brugerundersøgelser i 2015 og 2016 må vise om udviklingen går i den rigtige retning.

Set i forhold til de kvalitative dimensioner af brugerundersøgelsen kommer det imidlertid frem, at der synes at være blevet udviklet en mere positiv grundtone i de samarbejdsrelationer, der er mellem Team Danmark og de støttede forbund og atleter. Samarbejdet fungerer godt, og det knyttes sammen med en tiltagende positiv og åben kommunikation. Team Danmark roses herunder for deres nødvendige økonomiske bidrag til elitearbejdet, imødekommenhed, kompetence og velvilje til at gennemføre projekter.

Et eksempel:

Når Team Danmarks eksperter tager med atleterne ud til konkurrencer, skaber det en fælles reference, der kan tales om efterfølgende. Oplevelsen er, at det skaber fællesskab, fortrolighed og bedre kommunikation imellem eksperter og atleter. Selvom ekspertbehandlingen efterfølgende er den samme, er kommunikationen anderledes – og det opleves at gøre en forskel.

Et andet eksempel:

En række atleter har set sig lidt 'sure' på en Team Danmark-ekspert. Udviklingen bliver vendt ved, at landstræneren, en atlet med høj anciennitet og eksperten efter træning går sammen og taler om, hvad der skal gøres. Eksperten fremlægger et træningsprogram for atleten, som landstræneren og atleten støtter op om og roser over for de andre atleter. Den positive kommunikation vender billedet, flere af de andre atleter vil også gerne have lagt et tilsvarende træningsprogram, og efter lidt tid er de 'sure' toner forstummet.

Konsekvensen af at tale positivt om eksperterne og fremhæve de gode historier bliver derved til en slags selvopfyldende profeti. Det er selvfølgelig en forudsætning, at indholdet i ekspertydelsen er godt, men den forudsætning synes generelt set at være til stede, og derfor er den positive kommunikation troværdig og bidrager til at forbedre samarbejdet og tilfredsheden.

Her ligger en stor del af kimen til fremtidig forbedring. På flere af de områder, hvor der jf. den nedenstående afrapportering af de enkelte temaområder er behov for forbedring, er

² Alle spørgsmål i de kvantitative data – der sammenligner på tværs af år – er testet, og ingen af variationerne mellem svarafgivelserne i 2013 og 2014 er fundet signifikante. Det betyder i praksis, at de målte (små) variationer i såvel positiv som negativ retning lige så godt kan være udtryk for tilfældighed som reelle variationer. Det er svært at give en entydig tommelfingerregel på, hvor meget gennemsnitsværdierne skulle have flyttet sig fra 2013 til 2014 for at være slået ud som signifikante. Men baseret på beregninger foretaget på en række af de overordnede spørgsmål – under de centrale temaer i brugerundersøgelsen – viser resultaterne, at værdierne skulle have varieret mellem 0,22 og 0,44. På nogle af de andre spørgsmål i brugerundersøgelsen er antallet af svar lavere end på de centrale spørgsmål, hvorfor værdierne her skulle have varieret inden for et højere værdiinterval for at have været signifikante.

utilfredsheden ifølge de kvalitative fokusgrupper i reglen koblet til oplevelser med lidt uigennemsigtig kommunikation og besværlige arbejdsgange.

Det efterlyses således, at Team Danmark i nogle sammenhænge bliver lidt tydeligere med, hvad de kan tilbyde, og hvad der forventes af de forskellige parter.

Brugerundersøgelsens nærmere resultater på de enkelte delområder fremgår af de nedenstående afsnit i rapporten, der alle bliver kort kommenteret.

Under hvert tema præsenteres først atleternes svar på spørgeskemaundersøgelsen, hvorefter sportschefer og landstræneres svar på mini-spørgeskemaet opstilles. Til sidst fremlægges de såkaldte 'Passions & Pains', der opsummerer centrale styrker og svagheder, som er identificeret i brugerundersøgelsens kvalitative dele.

Sportslige ekspertydelser

Der er generelt pæn tilfredshed med Team Danmarks sportslige ekspertydelser både blandt landstrænere, sportschefer og atleter. Der er dog på tværs af de adspurgte en lidt større tilfredshed med kvaliteten af ydelserne end med tilgængeligheden. Dette kommer tydeligst til udtryk blandt landstrænere og sportschefer, hvor kvaliteten scorer mere end et helt point højere end tilgængeligheden (se tabel 6).

Blandt atleterne kan der spores en forskel i tilfredsheden imellem de forskellige støttekategorier. De atleter, som Team Danmark prioriterer højt (Verdensklasse og TD-talenter), er generelt mere tilfredse med ekspertydelserne end atleterne placeret lavere i støttehierarkiet (TD-atleter og Eliteatleter).

Der er ikke nogen signifikante ændringer fra 2013 til 2014, og den positive tendens, der kunne tolkes i forhold til f.eks. 'adgang til ernæringsvejledning' (+0,23, se tabel 3) og 'tilfredshed med sportsmedicin' (+0,2, se tabel 3), bør vurderes på baggrund af næste års måling for eventuelt at kunne betegnes som reel en positiv udviklingstendens.

Der findes desuden et vist forbedringspotentiale i forhold til det faktum, at en del atleter peger på 'manglende kendskab' og 'for lang afstand', som primær årsag til, at de ikke har benyttet flere af ekspertydelserne (se tabel 4).

I forlængelse af dette scorer to af Team Danmarks seneste indsatsområder, 'Eksperttilstedeværelse i træningsmiljøet' og 'Koordinering på tværs af ekspertområder', relativt lavt (hhv. 3,53 og 4,12) ift. den overordnede score for ekspertområdet (se tabel 5).

Tabel 2: I hvilken grad oplever du, at du har hurtig adgang til nedenstående Team Danmark-ekspertydelser?

Gennemsnit på skala fra 1 til 7 (negativ<positiv)	Støttekategori				Forbund		Total 2014	Total 2013
	TD-atlet	Elite-atlet	TD-talent	Verdensklasse	Store hold	Øvrige		
Sportsmedicinske ydelser (n=183)	5,33	6,14	6,74	6,16	6,09	5,92	5,93	5,97
Ernæringsvejledning (n=143)	5,32	6,11	6,63	6,40	5,31	5,98	5,83	5,60
Sportspsykologi (n=138)	4,83	5,95	6,40	5,62	5,35	5,48	5,46	5,33
Fysiologisk test og træningsvejledning (n=232)	4,80	5,39	6,20	6,00	4,85	5,46	5,32	5,42

Tabel 3: Hvor tilfreds er du med nedenstående Team Danmark-ekspertydelser?

Gennemsnit på skala fra 1 til 7 (negativ<positiv)	Støttekategori				Forbund		Total 2014	Total 2013
	TD-atlet	Elite-atlet	TD-talent	Verdensklasse	Store hold	Øvrige		
Sportsmedicinske ydelser (n=185)	6,17	6,21	6,05	6,21	5,83	6,20	6,18	5,98
Sportspsykologi (n=137)	5,70	6,20	6,50	6,26	5,83	6,06	6,03	6,07
Ernæringsvejledning (n=145)	5,75	5,82	6,88	6,29	5,75	5,97	5,92	5,96
Fysiologisk test og træningsvejledning (n=239)	5,88	5,48	6,15	6,00	5,77	5,83	5,82	5,95

Tabel 4: Hvad er de primære årsager til, at ud ikke har benyttet dig af følgende ydelser?

	Ikke adgang til ydelsen	Ekspert er ikke tilgængelige	Skal rejse for langt	Ikke nok kvalitet i ydelsen	Dækket af andet tilbud	Kendte ikke til ydelsen	Ydelsen er ikke relevant
Fysiologisk test og træningsvejledning (n=271)	19 %	2 %	16 %	1 %	19 %	33 %	13 %
Ernæringsvejledning (n=341)	18 %	2 %	11 %	3 %	14 %	28 %	25 %
Sportsmedicinske ydelser (n=324)	15 %	1 %	13 %	1 %	28 %	23 %	21 %
Sportspsykologi (n=354)	20 %	2 %	7 %	2 %	17 %	24 %	29 %

Tabel 5: I hvilken grad oplever du, at Team Danmarks eksperter er til stede i dit træningsmiljø? Og oplever du, at Team Danmarks eksperter medvirker til at skabe et koordineret tilbud på tværs af faggrupper for at hjælpe dig som atlet?

Gennemsnit på skala fra 1 til 7 (negativ<positiv)	Støttekategori				Forbund		Total 2014	Total 2013
	TD-atlet	Elite-atlet	TD-talent	Verdensklasse	Store hold	Øvrige		
Koordineret tilbud (n=466)	3,78	4,58	5,20	4,42	3,76	4,27	4,12	4,08
TD-eksperters tilstedeværelse (n=526)	3,42	3,61	4,00	3,68	3,29	3,63	3,53	3,48

Tabel 6: Hvor tilfreds er du som sportschef/landstræner med Team Danmarks ekspertydelser?³

Gennemsnit på skala fra 1 til 7 (negativ<positiv)	Total 2014	Total 2013
Overordnet tilfredshed med TD's ekspertydelser (n=26)	5,54	5,12
Tilfredshed med kvaliteten af TD's ekspertydelser (n=26)	5,54	N/A
Tilfredshed med tilgængeligheden af TD's ekspertydelser (n=26)	4,50	N/A

³ I 2013 blev sportschefer og landstrænere ikke spurgt om tilfredshed med kvaliteten og tilgængeligheden. Derfor er der ikke værdier at sammenligne med.

Hovedresultater fra interview med sportschefer/landstrænere – sportslige ekspertudvalgte

Passions:

- Høj kvalitet og ekspertise, både mht. testning, fysisk træning, det mentale og kostvejledning.
- Fortrolighed med eksperterne og positiv kommunikation.
- Involvering, tilstedeværelse og fælles referencer. Fx tilstedeværelse ved konkurrencer.
- Flexibilitet – hurtig udrykning, når der er brug for akut hjælp.
- Team Danmark har en positiv afsmittende effekt, der giver legitimitet og troværdighed til forbundene.
- Direkte kommunikation imellem eksperter og atleter – uden om forbund, der gør servicen hurtigere og smidigere. Der er en tendens til, at samarbejdet med eksperterne går bedst, når det styres via mere uformelle strukturer og personlige relationer.

Pains:

- Manglende tilgængelighed ift. behandlingstidspunkter, særligt når man ikke holder til i Brøndby eller Århus.
- Eksperternes almindelige arbejdstider kan gøre det svært at finde plads i kalenderen.
- Bureaukrati. Der opleves til tider lidt besværlige arbejdsgange, hvor administrativt personale hos både Team Danmark og hos forbundet skal involveres for at finde en session til atleten.
- Ikke altid logisk og gennemskueligt, hvornår og i hvilke situationer man som atlet får lov til at komme til eksperterne. Til tider lidt sent i atletens udviklingsforløb.
- For mange administratorer og for få eksperter.
- Flere forbund deler de samme eksperter, derfor opstår der situationer, hvor eksperter ikke er til rådighed på meget afgørende tidspunkter.

Faciliteter

På dette område er der spurgt ind til dels 'kvaliteten af faciliteterne' og dels 'adgang/tilgængelighed til faciliteterne'. Der er ikke den store forskel i, hvordan disse to parametre vurderes, dog kan man af nedenstående tabeller se, at landstrænerne og sportscheferne er mere tilfredse med kvaliteten end tilgængeligheden, mens det omvendte er tilfældet for atleterne.

Når atleterne sammenligner de faciliteter, de har til rådighed, med deres bedste internationale konkurrenters, er det dog en noget lavere score, de kommer med (3,79). Dette resultat ligner resultatet fra 2013.

Endvidere ser vi, at de udvalgte TD-talenter, der er højt prioriteret, scorer noget højere (4,21), uden at det dog er en meget høj score.

Herudover fremgår det af de kvalitative fokusgruppeinterview, at der er bred enighed om, at faciliteterne er et område, hvor man ikke kan forvente, at Team Danmark kan klare det hele. De fleste facilitetsspørgsmål afklares på klubniveau.

Team Danmarks indsats forventes mere at være på et politisk niveau, hvor Team Danmark helt systematisk udnytter sine kontakter og præger udviklingen i den rette retning.

På det politiske niveau er det derfor vigtigt, at Team Danmark er på god fod med relevante parter og samarbejdsorienteret ift. de forskellige kommuner – og at man i fællesskab kan udvikle gode løsninger. Blandt deltagerne i undersøgelsen er det oplevelsen, at Team Danmark gør det godt på dette punkt. Det nævnes dog helt konkret, at samarbejdet med kommune og relevante aktører godt kunne styrkes lidt i Aarhus.

Tabel 7: Har du nem adgang til dine træningsfaciliteter⁴? Og hvor tilfreds er du med de træningsfaciliteter, du benytter til daglig?

Gennemsnit på skala fra 1 til 7 (negativ<positiv)	Støttekategori				Forbund		Total 2014	Total 2013
	TD-atlet	Elite-atlet	TD-talent	Verdensklasse	Store hold	Øvrige		
Adgang til faciliteter (n=540)	5,62	5,82	6,19	5,87	5,82	5,69	5,73	5,77
Kvalitet af faciliteter (n=537)	5,59	5,47	6,08	5,78	5,53	5,65	5,61	5,61

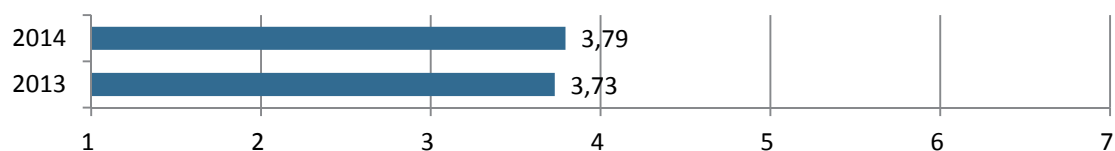
⁴ Nem adgang vil sige, at man kan træne i de tidsrum og i det omfang, man har brug for.

Tabel 8: Hvor tilfreds er du med følgende forhold i forbindelse med din træning?

Gennemsnit på skala fra 1 til 7 (negativ<positiv)	Støttekategori				Forbund		Total 2014	Total 2013
	TD-atlet	Elite-atlet	TD-talent	Verdens-klasse	Store hold	Øvrige		
Faciliteter generelt (n=527)	5,53	5,49	5,88	5,53	5,36	5,62	5,54	5,53
Udstyr og rekvisitter (n=519)	5,47	5,48	5,76	5,55	5,25	5,60	5,50	5,38
Styrketræningsudstyret (n=509)	5,29	5,23	5,68	5,35	5,11	5,39	5,30	5,29
Styrketræningslokalet (n=513)	5,24	5,23	5,72	5,16	5,01	5,36	5,25	5,24
Transportafstand (n=531)	5,05	5,19	5,08	5,39	4,93	5,22	5,13	5,03
Spiseordning (n=373)	4,11	4,24	5,06	4,20	4,00	4,31	4,20	4,25

Tabel 9: Faciliteter sammenlignet med bedste internationale konkurrenters

Gennemsnit på skala fra 1 til 7 (negativ<positiv)	Støttekategori				Forbund		Total 2014	Total 2013
	TD-atlet	Elite-atlet	TD-talent	Verdens-klasse	Store hold	Øvrige		
Faciliteter sammenlignet med bedste internationale konkurrenters (n=478)	3,80	3,65	4,21	3,86	3,84	3,77	3,79	3,73

**Tabel 10: Hvor tilfreds er du som sportschef/landstræner med de faciliteter, I har til rådighed?**

Gennemsnit på skala fra 1 til 7 (negativ<positiv)	Total 2014	Total 2013
Overordnet tilfredshed med faciliteter til rådighed (n=26)	4,38	4,55
Tilfredshed med kvaliteten af faciliteter til rådighed (n=24)	4,67	N/A
Tilfredshed med tilgængeligheden af faciliteter til rådighed (n=26)	4,23	N/A

Hovedresultater fra interview med sportschefer/landstrænere – faciliteter

Passions:

- Generel høj tilfredshed med Team Danmarks faciliteter. Det er dog langt fra alle, der oplever, at de benytter Team Danmarks faciliteter.
- Positiv afsmittende effekt for de yngre atleter ved at kunne træne sammen med erfarne og kendte atleter i Team Danmarks faciliteter (også på tværs af idrætsgrene).
- De forskellige forbund har generel høj tilfredshed med egne faciliteter.
- Visheden om, at man råder over sine egne lokaler, giver tryghed, ro, kontinuitet og forudsigelighed i træningen. Hellere lidt slidte lokaler, man har råderet over, end topmoderne faciliteter, man ikke selv kan bestemme over.

Pains:

- Manglende råderet over egne lokaler.
- Nedslidte faciliteter.
- Manglende mulighed for at kunne træne i et miljø, der bare tilnærmelsesvist er sammenligneligt med forhold, hvorunder de internationale konkurrencer foregår.

Job-/uddannelse

På uddannelsesområdet er der i det kvantitative materiale en overordnet tendens til, at de yngste atleter (12-19 år) finder mulighederne for at kombinere elitekarriere og uddannelse mest tilfredsstillende. Det må tilskrives de Team Danmark-ordninger, der findes i forhold til ungdomsuddannelserne og på en del folkeskoler i elitekommunerne.

Generelt er atleterne glade for muligheden for at flytte eksaminer, mens det ser lidt dårligere ud i forhold til at få supplerende undervisning.

Hvis man sammenholder vurderingen af mulighederne for at kombinere elitekarriere med henholdsvis uddannelse og job, så scorer jobdelen markant lavere både blandt 'landstrænere og sportscheferne' og 'atleterne'. Det kommer blandt andet til udtryk ved, at kun 4 pct. af atleterne har gjort brug af Team Danmarks tilbud på jobområdet, og at næsten en fjerdedel ikke kender til Team Danmarks tilbud.

Mere konkret efterlyser atleterne:

- Mere information og bedre videndeling på området (evt. via atlet seminarer), herunder også information til uddannelsesinstitutionerne.
- Udvikling af internetbaserede studie/eksamensmuligheder.
- En Team Danmark-indsats i forhold til at skabe og synligøre fleksible jobs (herunder også jobs og uddannelse inde for de praktiske fag).
- Fokus på at etablere standardaftaler med Københavns Universitet.
- Team Danmark-ordninger i folkeskoleregi

I forbindelse med de kvalitative fokusgruppeinterview med sportschefer og landstrænere kommer det endvidere frem, at det er vigtigt, at forbundene er klar over, hvilke varer der er på hylden - det skal kommunikeres bedre ud.

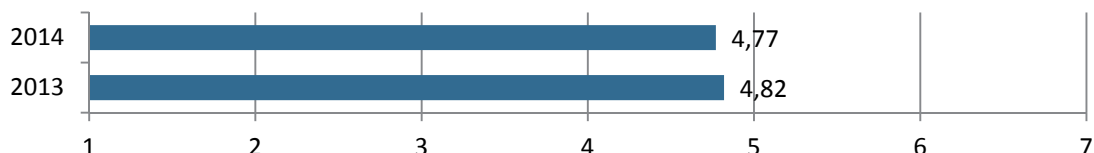
Der er en grad af uvished om, hvad Team Danmark kan tilbyde og arbejder med på området, i særlig grad for de atleter der ikke er indskrevet på den gængse gymnasieordning. De alternative veje bør tydeliggøres mere.

Desuden er der et ønske om, at Team Danmark i højere grad bruger sit brand til at åbne døre og skabe goodwill lokalt, som man f.eks. har gjort med elitekommunerne. Det bør bruges på flere områder (her 'job og uddannelse') til at skabe særlige fordelagtige aftaler og partnerskaber.

Der er stor forskel på den enkelte atlets behov for støtte, dette præges både af atleternes generelle sociokulturelle baggrund, men også graden af professionalisering og kulturen inden for det idrætslige miljø. Det lader også til, at der er en forskel på attituden blandt de mandlige og kvindelige atleter. Pigerne er mere opmærksomme på, at de nok ikke kommer til at leve af deres sport og er mere studiefokuserede.

Tabel 11: Hvordan oplever du generelt mulighederne for at kombinere uddannelse med elitesportskarrieren?

Gennemsnit på skala fra 1 til 7 (negativ<positiv)	Støttekategori				Forbund		Total 2014	Total 2013
	TD-atlet	Elite-atlet	TD-talent	Verdensklasse	Store hold	Øvrige		
Mulighederne for at kombinere uddannelse og elitesport (n=501)	4,98	4,37	5,08	4,49	4,85	4,74	4,77	4,82



Tabel 12: Hvilke(n) af følgende Team Danmark-støttemuligheder i forbindelse med ungdomsuddannelser har du gjort brug af inden for det seneste år?

Brug af TD-støtte på ungdomsuddannelse	Sportslig godkendelse	Flytning af eksamen	Supplerende undervisning	Forlængelse med ekstra studieår	Ingen af de nævnte
Andel brugere blandt atleter på ungdomsuddannelse (n=274)	72 %	18 %	47 %	38 %	16 %

Tabel 13: I hvilken udstrækning er du tilfreds med nedenstående støtte?

Gennemsnit på skala fra 1 til 7 (negativ<positiv)	Støttekategori				Forbund		Total 2014	Total 2013
	TD-atlet	Elite-atlet	TD-talent	Verdensklasse	Store hold	Øvrige		
Flytning af eksamen (n=49)	6,52	6,00	6,20	6,80	6,50	6,35	6,41	6,02
Forlængelse med ekstra studieår (n=104)	6,16	6,08	6,50	6,33	5,66	6,43	6,19	6,03
Sportslig godkendelse (n=186)	5,97	6,30	6,14	6,50	5,80	6,18	6,03	5,83
Supplerende undervisning (n=127)	5,73	5,93	6,00	6,00	5,43	6,15	5,78	5,59

Tabel 14: Hvad er den primære årsag til, at du ikke har benyttet dig af nedenstående støttemuligheder?

Primær årsag til fravalg af TD-støtte på ungdomsuddannelse	Kendte ikke støttemuligheden	Støtten var ikke relevant	Ikke nok kvalitet i støtten	Dækket af andre tilbud	Andet
Sportslig godkendelse (n=34)	27 %	41 %	6 %	3 %	24 %
Flytning af eksamen (n=179)	6 %	80 %	1 %	0 %	13 %
Supplerende undervisning (n=100)	5 %	68 %	6 %	1 %	20 %
Forlængelse med ekstra studieår (n=127)	2 %	66 %	2 %	6 %	24 %

Tabel 15: Hvilke(n) af følgende Team Danmark-støttemuligheder i forbindelse med videregående uddannelser har du gjort brug af inden for det seneste år?

Brug af TD-støtte på videregående uddannelse	Flytning af eksamen	Supplerende SU	Vejledning	Ingen af de nævnte
Andel brugere blandt atleter på videregående uddannelser (n=147)	18 %	16 %	43 %	48 %

Tabel 16: I hvilken udstrækning er du tilfreds med nedenstående støtte?

Gennemsnit på skala fra 1 til 7 (negativ<positiv)	Total	Støttekategori				Forbund		Total 2014	Total 2013
		TD-atlet	Elite-atlet	TD-talent	Verdensklasse	Store hold	Øvrige		
Supplerende SU (n=23)	6,09	5,38	6,22	n/a	6,83	4,00	6,18	6,09	5,65
Flytning af eksamen (n=26)	6,08	5,40	6,09	6,00	6,44	6,75	5,95	6,08	5,86
Vejledning (n=63)	5,95	6,10	5,92	5,00	6,00	6,08	5,92	5,95	6,09

Tabel 17: Hvad er den primære årsag til, at du ikke har benyttet dig af nedenstående støttemuligheder?

Primær årsag til fravalg af TD-støtte på videregående uddannelse	Kendte ikke støttemuligheden	Støtten var ikke relevant	Ikke nok kvalitet i støtten	Dækket af andre tilbud	Andet
Flytning af eksamen (n=51)	2 %	77 %	0 %	4 %	17 %
Supplerende SU (n=53)	32 %	47 %	0 %	4 %	17 %
Vejledning (n=13)	31 %	46 %	8 %	15 %	0 %

Tabel 18: Hvilke(n) af følgende jobrelaterede Team Danmark-støttemuligheder har du gjort brug af?

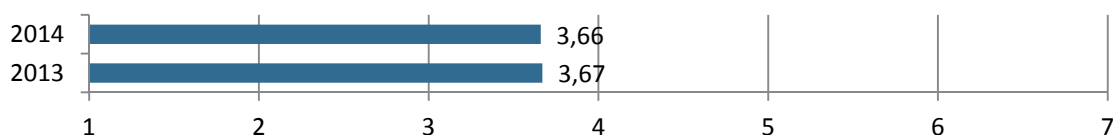
Brug af jobrelateret TD-støtte	Adecco	Fleksible jobs	Job efter sportslig karriere	Job4Player	Ingen af de nævnte
Andel brugere blandt alle atleter (n=533)	1 %	1 %	1 %	2 %	96 %

Tabel 19: Hvad er den primære årsag til, at du ikke har benyttet dig af jobrelaterede Team Danmark-støttemuligheder?

Primær årsag til fravalg af jobrelateret TD-støtte	Kendte ikke støttemuligheden	Støtten var ikke relevant	Ikke nok kvalitet i støtten	Dækket af andre tilbud	Andet
På tværs af støttemuligheder (n=503)	22 %	55 %	1 %	4 %	19 %

Tabel 20: Hvordan oplever du generelt mulighederne for at kombinere job med elitesportskarrieren?

Gennemsnit på skala fra 1 til 7 (negativ<positiv)	Støttekategori				Forbund		Total 2014	Total 2013
	TD-atlet	Elite-atlet	TD-talent	Verdensklasse	Store hold	Øvrige		
Mulighederne for at kombinere job og elitesport (n=329)	3,67	3,53	4,47	3,58	3,62	3,67	3,66	3,67



Tabel 21: Hvor tilfreds er du som sportschef/landstræner med Team Danmarks indsats på job/uddannelsesområdet?

Gennemsnit på skala fra 1 til 7 (negativ<positiv)	Total	Total 2013
Overordnet tilfredshed med TD på job- og uddannelsesområdet (n=24)	5,32	5,30
Tilfredshed med TD's indsats på jobområdet (n=24)	4,67	N/A
Tilfredshed med TD's indsats på uddannelsesområdet (n=24)	5,52	N/A

Hovedresultater fra interview med sportschefer/landstrænere – job/uddannelse

Passions:

- De lokalt forankrede kontaktpersoner på uddannelsesinstitutionerne gør det godt, der hvor de findes.
- Online-studier og e-løsninger rummer et potentiale i forhold til at give atleterne mere fleksible uddannelses tilbud. Der er allerede gode erfaringer med tage prøver og eksamener uden at være fysisk tilstede på studiet.
- Der er stadig overordnet god tilfredshed med ungdomsuddannelserne (især TD-gymnasierne), hvor der gode muligheder for, at atleterne kan træne målrettet samtidig med, at de uddanner sig.

Pains:

- Der er på tværs af alle de adspurgte usikkerhed om, hvilke muligheder og services TD tilbyder på jobområdet.
- Gode eksempler og løsninger deles ikke i tilstrækkeligt omfang. Der er mange der prøver at opfinde løsninger på de samme problemer.
- Der mangler fællesordninger for de videregående uddannelser. De velfungerende steder bygger på bilaterale aftaler (Københavns Universitet nævnes af mange som et problem).

Økonomi

Atleterne scorer lavt på deres vurdering af, hvorvidt de mener, at de har et økonomisk råderum, der sikrer dem fokus på deres eliteidrætskarriere (3,86).

Ikke helt overraskende scorer gruppen af atleter, der har nået internationalt topniveau (verdensklasseatleterne) højere (4,45). Desuden kan der også spores en forskel mellem atleterne, der dyrker de store holdidrætter (fodbold, håndbold og ishockey) og de øvrige atleter. Atleterne i de store holdidrætter, hvor der for en dels vedkommende er tradition for professionalisering, scorer 0,61 højere end de øvrige atleter.

Undersøgelsen viser også, at støtte fra atleternes familie og venner spiller en rolle i at finansiere atleternes idrætskarriere. Der er således 21 pct., der har lånt penge af familie eller venner, og 60 pct., der har fået penge af dem til at finansiere deres eliteidrætskarriere.

Sammenlignet med deres bedste internationale konkurrenter vurderer de danske atleter, ligesom i 2013, at de er væsentligt dårligere stillet med en score på 2,74.

Landstrænerene og sportscheferne er i denne sammenhæng særligt bekymrede for Team Danmarks muligheder for at understøtte talenternes økonomi.

Af resultaterne fra de kvalitative fokusgruppeinterview fremgår det endvidere, at der generelt er stor forståelse for, at Team Danmark ikke kan sikre atleternes privatøkonomi, og at Team Danmark derfor gør klogt i at prioritere den indirekte støtte via ekspertbistand og det sportslige set-up.

Mange landstrænere og sportschefer påpeger dog, at den direkte økonomiske støtte gør størst forskel for talenterne og de unge atleter – her rækker midlerne længere, og selv mindre beløb (som f.eks. ekstra SU-klip) har stor betydning. Et springende punkt synes at være overgangsfasen på vej mod at blive voksen atlet, hvor der ofte er megen øget rejseaktivitet i forbindelse med turneringer i udlandet. Her kan økonomien opleves som en begrænsning for udvikling. Undersøgelsen giver ikke indtryk af, at atleternes økonomi er en barriere/begrænsning for de etablerede atleter. Landstrænerne og sportscheferne oplever derimod at den direkte økonomiske støtte til de etablerede atleter kommer for sent og i et vist omfang er 'overflødig', når de har valgt at prioritere deres idræt.

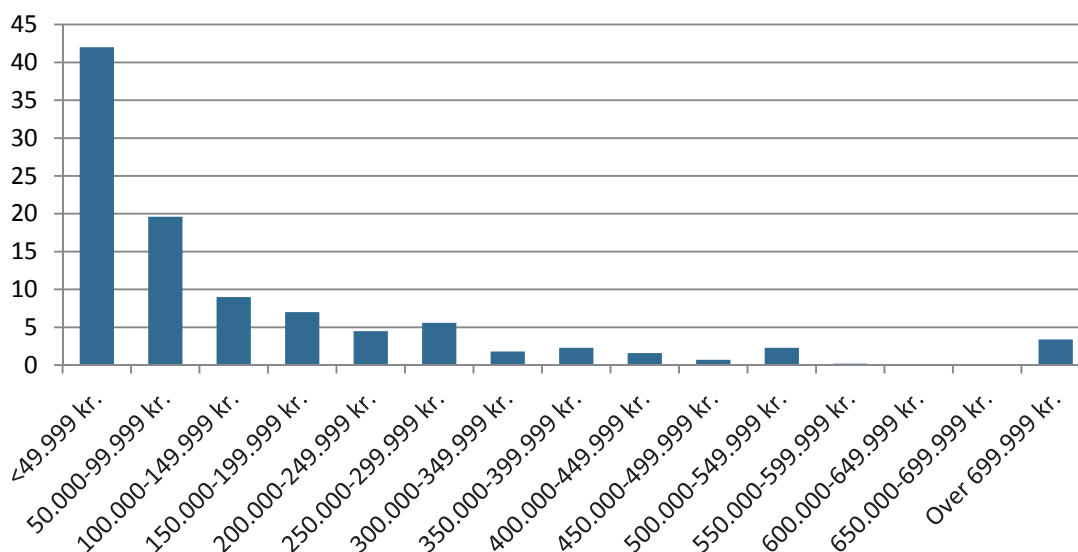
Et nævnt forslag er en fondsmodel, hvor 'bonusser', som de etablerede stjerner får, puttes i en pulje, der gives videre til talenterne. Herved videregives denne bonus som motivation og signalværdi for atleterne. Hvis de etablerede atleter får medbestemmelse på, hvordan pengene videregives inden for forbundet, kunne det give positiv PR for både Team Danmark, den etablerede atlet samt modtageren af pengene.

Landstrænerne og sportscheferne har større fokus på vækstlaget, dvs. de talentfulde atleter. Det skal ikke være på bekostning af elite- og verdensklasseatleterne, men som del af en øget helhedstænkning, hvor Team Danmark sætter aftryk lidt tidligere i atletens udvikling.

Det er den generelle oplevelse, at det tager mange år at skabe en verdensklasseatlet, og at Team Danmark gerne må tænke deres indsats ind lidt tidligere.

I forhold til Team Danmarks støtte efter 50/50-princippet, hvor specialforbundet står for halvdelen af elitearbejdets finansiering, oplever flere forbund, at de har svært ved at kunne følge med Team Danmarks ambitiøse målsætninger, fordi de bliver bremset af dårlig intern økonomi. De eneste reelle løsningsforslag, der kommer frem i undersøgelsen, handler om at ændre fordelingsnøglen.

Figur 1: Atleternes personlige årlige bruttoindkomst



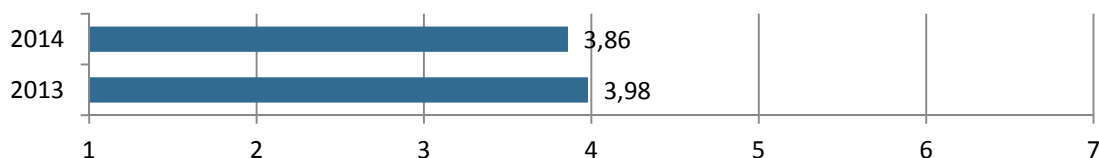
Tabel 22: Atleternes indtægt sammenlignet med normalbefolkningen

(n=424)	15-19 år	20-24 år	25-29 år	30-34 år	35-52 år
Under 49.999 kr.	72 %	12 %	6 %	4 %	0 %
50.000-99.999 kr.	18 %	34 %	12 %	0 %	8 %
100.000-149.999 kr.	4 %	18 %	15 %	4 %	8 %
150.000-199.999 kr.	2 %	15 %	9 %	8 %	8 %
200.000-299.999 kr.	2 %	13 %	20 %	36 %	33 %
300.000-399.999 kr.	0 %	2 %	12 %	16 %	33 %
400.000-499.999 kr.	1 %	1 %	8 %	12 %	0 %
Over 500.000 kr.	1 %	5 %	17 %	20 %	8 %
Normalbefolkning, gennemsnit ⁵	35.404 kr.	142.936 kr.	236.465 kr.	322.417 kr.	396.021 kr.

⁵ Personlige indkomsttal for den danske befolkning; Danmarks Statistik (INDKP5). Atleter under 15 år er ikke medregnet, da Danmarks Statistik ikke har sammenlignelige indkomstdata for denne gruppe.

Tabel 23: I hvilken grad har du et økonomisk råderum, der sikrer fokus på din eliteidrætskarriere?

Gennemsnit på skala fra 1 til 7 (negativ<positiv)	Støttekategori				Forbund		Total 2014	Total 2013
	TD-atlet	Elite-atlet	TD-talent	Verdensklasse	Store hold	Øvrige		
Økonomisk råderum til fokus på eliteidræt (n=479)	3,72	3,82	3,78	4,45	4,30	3,69	3,86	3,98



Tabel 24: Har du for at kunne finansiere din eliteidrætskarriere gjort følgende?

	Taget arbejde	Taget lån i banken	Lånt penge af familie/venner	Fået penge af familie/venner
Hjælp til finansiering af eliteidrætskarrieren (n=501)	36 %	7 %	21 %	60 %

Tabel 25: Sparer du op til pension?

	Støttekategori				Forbund		Total 2014	Total 2013
	TD-atlet	Elite-atlet	TD-talent	Verdensklasse	Store hold	Øvrige		
Andel, der sparer op til pension (n=451)	12 %	22 %	10 %	40 %	23 %	17 %	19 %	21 %

Tabel 26: Størrelse på pensionsopsparing

Pensionsopsparing	Under 9.999 kr.	10.000-24.999 kr.	25.000-49.999 kr.	50.000-99.999 kr.	Over 100.000 kr.
Årlig opsparing blandt atleter, der sparer op til pension (n=85)	23 %	31 %	29 %	11 %	7 %

Tabel 27: Hvordan vurderer du dine egne økonomiske vilkår sammenlignet med dine bedste internationale konkurrenters?

Gennemsnit på skala fra 1 til 7 (negativ<positiv)	Støttekategori				Forbund		Total 2014	Total 2013
	TD-atlet	Elite-atlet	TD-talent	Verdensklasse	Store hold	Øvrige		
Egen økonomi sammenlignet med bedste internationale konkurrenters (n=447)	2,84	2,50	3,05	2,68	2,89	2,68	2,74	2,79



Tabel 28: Hvor tilfreds er du som sportschef/landstræner med Team Danmarks arbejde i forhold til at understøtte atleternes økonomi?

Gennemsnit på skala fra 1 til 7 (negativ<positiv)	Total 2014	Total 2013
Overordnet tilfredshed med TD's indsats for at understøtte atleternes økonomi (n=25)	4,48	4,42
Tilfredshed med TD's indsats for at understøtte etablerede atleternes økonomi (n=24)	4,54	N/A
Tilfredshed med TD's indsats for at understøtte talenternes økonomi (n=24)	3,79	N/A

Hovedresultater fra interview med sportschefer/landstrænere – økonomi

Passions:

- Alle er glade for den økonomi, som Team Danmark tilfører: "Uden Team Danmark, havde vi ikke noget elitearbejde."
- Den økonomiske støtte Team Danmark giver er vigtig, og for mange forbund er den en helt grundlæggende forudsætning for deres elitearbejde.
- Der er stor forståelse for, at Team Danmark har begrænsede ressourcer og ikke kan opretholde de enkelte atleternes økonomi. Det er generelt passion for idrætten, der motiverer atleterne.
- Den strukturelle støtte, som Team Danmark leverer i form af ekspertydelser og støtteapparatet omkring atleterne, er en god måde indirekte at støtte atleterne på frem for at betale dem 'løn'.

Pains:

- Flere forbund er nødt til at takke nej til en del af Team Danmarks støtte, da de ikke økonomisk kan matche Team Danmarks andel efter 50/50-princippet.
- Der mangler støtte til vækstlaget af potentielle fremtidige verdensklasse atleter. Det er mange sportschefer og landstræneres opfattelse, at dette vækstlag forsømmes, og

at man med relativt begrænsede midler ville kunne løfte flere af disse atleter til et topniveau. Det centrale spørgsmål er, om atleterne skal støttes i deres arbejde på vej mod toppen eller først bør belønnes efter, at de er brudt igennem.

- Det er stadig oplevelsen, at de allerbedste konkurrenter i udlandet har bedre økonomiske vilkår.

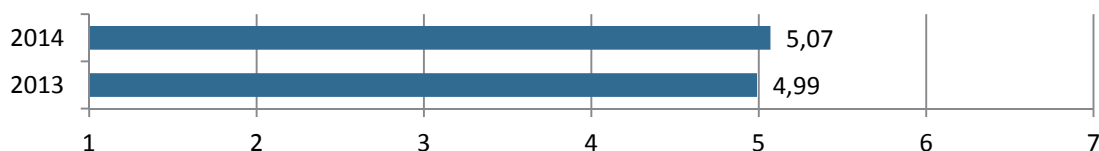
Kommunikation og dialog

Kommunikation er som nævnt indledningsvis et centralt område i forhold til at få det optimale ud af de ressourcer, Team Danmark råder over.

Da Team Danmark dagligt skal koordinere støtte- og serviceydelser mellem et stort antal atleter, landstrænere, sportschefer, konsulenter og eksperter, bør der løbende være fokus på at skabe en åben, fri dialog og videndeling, at have klare (og simple) retningslinjer og kunne facilitere gode introforløb for de mange nye atleter og landstrænere/sportschefer, der løbende kommer til.

Tabel 29: Hvordan oplever du mulighederne for at komme i dialog med Team Danmark?

Gennemsnit på skala fra 1 til 7 (negativ<positiv)	Støttekategori				Forbund		Total 2014	Total 2013
	TD-atlet	Elite-atlet	TD-talent	Verdensklasse	Store hold	Øvrige		
Mulighed for dialog med TD (n=446)	4,73	5,27	6,22	5,57	4,80	5,17	5,07	4,99



Atleterne anfører følgende angående kommunikation og dialog i de åbne svarkategorier i spørgeskemaet:

- Mere information og en generel introduktion (til alle) af, hvornår og hvordan de kan bruge Team Danmark.
- Atletmøder (evt. også for forældre) med mulighed for videndeling (ikke kun de gode historier, men også det, der ikke fungerer, eller som er svært, ville være godt at få berørt).
- Der efterlyses én indgang/kontakt i Team Danmark for atleterne. Der kan f.eks. være mange led fra atlet til ekspert.
- Hjemmesiden er forvirrende, og det er svært at finde det, man skal bruge.

Hovedresultater fra interview med sportschefer/landstrænere – kommunikation

Som det indledningsvist blev beskrevet, er det oplevelsen, at der er en styrket positiv 'grundtone' imellem Team Danmark og de forskellige forbund. Det er samtidig værd at bemærke, at det ofte er i de mere uformelle kommunikationssituationer, at Team Danmark virkelig roses.

Det opleves som om, at de formelle strukturer skal løsnes, før kommunikationen for alvor fungerer godt. Således fortælles det fx, at værdien af eksperterne bliver større, hvis atleter-

ne kan kommunikere uden om de formelle strukturer og gå direkte til eksperterne, gerne direkte mellem ekspert og atlet.

Passions:

- Åben og uformel kommunikation.
- Positive fortællinger og kommunikation.
- Klarhed om, hvad man gensidigt kan forvente af hinanden – og en løbende forventningsafstemning.

Pains:

- Manglende gennemsigtighed i organisationen, der betyder, at man ikke ved, hvad man kan forvente, og benytter for meget tid på at få ting til at ske.
- Manglende rollefordeling imellem Team Danmark og forbundene.
- Tunge og besværelige arbejdsgange.

Kompetenceudvikling

Et nyt fokusområde i støttekonceptet det seneste år har været kompetenceudvikling af landstrænere og sportschefer. Dette område får generelt meget ros af landstrænere og sportschefer, og især de nye netværksgrupper er der stor tilfredshed med. Der er lidt mere usikkerhed i relation til de individuelle kompetenceudviklingsplaner, som får en lidt lavere score.

Også af de kvalitative fokusgruppeinterview fremgår det, at der er stor opbakning og tilfredshed med de nye initiativer.

Men da dette er et nyt indsatsområde, er der stadig behov for en tydeliggørelse af den nye plan på området. For mange landstrænere og sportschefer flyder den nuværende struktur stadig lidt sammen med den måde, området tidligere er blevet forvaltet på (f.eks. er flere i tvivl om, hvorvidt det er ok ikke at møde op til fyraftensmøder).

Mere snævert peger nogle sportschefer og landstrænere på, at der også er en problemstilling i forhold til at kompetenceudvikle deres respektive forbund. Her har sportschefer og landstrænere udfordringer og frustrationer i forhold til opgaven, det er at forankre elitearbejdet.

Der er derfor et ønske om, at Team Danmark (evt. i samarbejde med Danmarks Idrætsforbund) afsøger mulighederne for en 'kompetenceudvikling' af forbundenes bestyrelser i forhold til at arbejde med topatleter. I forlængelse af dette er der også et ønske om, at man arbejder med kompetenceudviklingsplaner for de projektstøttede forbund – som udviklingsstøtte og en bevidstgørelse om, hvad der venter, hvis man skal udvikle verdensklasse atleter.

Nogle landstrænere og sportschefer oplever et mismatch mellem det tidsperspektiv, som Team Danmark ønsker udviklingsplaner for, og den tidsramme, de er sikret Team Danmarks støtte. Det opleves som spild af ressourcer af lave en udviklingsplan for tre år, hvis man risikerer at skulle smide den i skraldeplanen efter mindre end et år pga. mistet støtte.

Tabel 30: Hvor tilfreds er du med Team Danmarks kompetenceudvikling af dig som sportschef/landstræner?

Gennemsnit på skala fra 1 til 7 (negativ<positiv)	Total 2014
Tilfredshed med udbyttet af kompetenceudviklingsplanerne (n=24)	5,20
Tilfredshed med seminarerne (n=24)	5,12
Tilfredshed med netværksgrupperne (n=24)	5,71
Tilfredshed med kompetenceudviklingsplanerne (n=24)	4,96
Tilfredshed med fyraftensmøderne (n=24)	5,21

Hovedresultater fra interview med sportschefer/landstrænere – kompetenceudvikling

Passions:

- Meget stor tilfredshed med netværksgrupperne, som et fortroligt rum med god sparring. Det giver inspiration og læring på tværs af idrætsgrenene, og der er generelt stor tilfredshed med gruppernes sammensætning. Det fungerer godt, når dialogen har afsæt i studieturer/praktiske eksempler.
- Vigtigt, at netværksgrupperne bliver faciliteret, og at der sættes faste rammer. Godt med et pres i forhold til mødepligt. Det gør det lettere at legitimere i forhold til baglandet.
- Meget positivt, at man kan se fyraftensmøderne online. Der ses også positivt på, at flere forskellige personer kan få lov til at deltage.

Pains:

- Der er en vis usikkerhed om den helt overordnede struktur på kompetenceområdet, hvor mange seminarer og netværksmøder, der er om året, og hvornår det er det ene eller det andet. Der er også usikkerhed, om det forventes, at man deltager i fyraftensmøder, og hvem præcis der må deltage. Det er ikke alle, der er opmærksomme på, at møderne kan findes online.
- Ikke alle forbund har internt de rette kompetencer i forhold til at give sparring i forbindelse med udarbejdelsen af kompetenceudviklingsplanen. Det er derfor vigtigt, at Team Danmark er opmærksom på, hvornår der er behov for, at de faciliterer denne proces. En række landstrænere og sportschefer efterspørger en bredere kompetenceudvikling af de beslutnings ansvarlige i forbundene og ikke kun landstrænere og sportschefer.
- Det kan virke paradoksalt for visse landstrænere og sportschefer at udvikle en langsigtet kompetenceplan, når de i øvrigt arbejder med væsentligt kortere tidsperspektiver for deres øvrige samarbejdsrelationer med Team Danmark.

Bilag: Brugerundersøgelsens datagrundlag

Team Danmark brugerundersøgelse 2014 baserer sig på data indsamlet via dels en spørgeskemaundersøgelse, der er udsendt til alle Team Danmark-støttede atleter, dels via fokusgruppeinterview med landstrænere og sportschefer. Desuden har alle landstrænere og sportschefer modtaget et kort spørgeskema.

Svarprocenten på spørgeskemaet til atleterne er 54 pct., hvilket fremgår af nedenstående, og via fokusgrupper og den lille spørgeskemaundersøgelse er der repræsentanter fra 78 pct. af de støttede forbund i målingen. Alle deltagerne i brugerundersøgelsen er sikret fuld anonymitet.

Tabel 31: Atlet-besvarelser fordelt på støttekategori

	Total	Verdensklasse	International elite	Team Danmark-atlet	Team Danmark-talent
Modtog spørgeskema	1103	139	309	612	43
Besvarede spørgeskema	600	78	137	358	27
Svarprocent	54 %	56 %	44 %	58 %	63 %

Tabel 32: Specialforbund repræsenteret i målingen ved landstrænere og sportschefer

Verdensklasse	International	Projektstøtte
Badminton Danmark	Dansk Bordtennis Union	Dansk Atletik Forbund
Danmarks Cykel Union	Danmarks Bowling Forbund	Dansk Automobil Sports Union
Dansk Håndbold Forbund	Bueskydning Danmark	Danmarks Brydeforbund
Dansk Orienterings-Forbund	Dansk Curling Forbund	Danmarks Gymnastik Forbund
Dansk Forening for Rosport	Dansk Boldspil-Union	Dansk Tennis Forbund
Dansk Sejlunion	Dansk Golf Union	Dansk Triathlon Forbund
Dansk Svømmeunion	Dansk Handicap Idræts-Forbund	Dansk Vandski og Wakeboard Forbund
	Danmarks Ishockey Union	
	Dansk Kano og Kajak Forbund	
	Danmarks Motor Union	
	Dansk Ride Forbund	
	Dansk Skytte Union	
	Danmarks Sportsdanserforbund	
71 % besvarelsesprocent	85 % besvarelsesprocent	71 % besvarelsesprocent
Forbund markeret med fed skrift har deltaget i fokusgruppeinterview. Der er samlet set deltagelse for 78 pct. af de Team Danmark-støttede forbund.		

Alle fire kategorier af Team Danmark-støttede atleter er repræsenteret i undersøgelsen, og til trods for mindre variationer i kategoriernes svarprocent kan man konstatere, at alle grupper er udmærket repræsenteret i undersøgelsens datamateriale.

Tabel 33: Besvarelser fordelt på specialforbund

	Modtog spørgeskema	Besvarede spørgeskema	Svarprocent 2014	Svarprocent 2013
Badminton Danmark	39	19	49 %	58 %
Bueskydning Danmark	16	16	100 %	88 %
Danmarks Bowling Forbund	17	15	88 %	67 %
Danmarks Brydeforbund	5	3	60 %	75 %
Danmarks Cykle Union	37	21	57 %	51 %
Danmarks Gymnastik Forbund	12	10	83 %	75 %
Danmarks Ishockey Union	112	29	26 %	34 %
Danmarks Motor Union	15	5	33 %	35 %
Danmarks Sportsdanserforbund	28	20	71 %	45 %
Dansk Atletik Forbund	23	12	52 %	50 %
Dansk Automobil Sports Union	24	12	50 %	46 %
Dansk Boldspil-Union	209	82	39 %	39 %
Dansk BordTennis Union	11	9	82 %	72 %
Dansk Curling Forbund	13	7	54 %	93 %
Dansk Forening for Rosport	44	34	77 %	86 %
Dansk Golf Union	44	35	80 %	71 %
Dansk Handicap Idræts-Forbund	32	23	72 %	81 %
Dansk Håndbold Forbund	164	74	45 %	53 %
Dansk Kano og Kajak Forbund	22	13	59 %	89 %
Dansk Orienterings-Forbund	30	28	93 %	96 %
Dansk Ride Forbund	8	2	25 %	29 %
Dansk Sejlførbund	47	24	51 %	63 %
Dansk Skytte Union	21	17	81 %	74 %
Dansk Svømmeunion	106	73	69 %	45 %
Dansk Tennis Forbund	10	5	50 %	69 %
Dansk Triathlon Forbund	11	10	91 %	100 %
Dansk Vandski og Wakeboard Forbund	3	2	67 %	100 %
Total	1103	600	54 %	54 %

På baggrund af de deltagende Team Danmark-atleters specialforbundstilhørsforhold kan vi vurdere, om enkelte idrætter er over- eller underrepræsenterede i undersøgelsen. Større holdidrætter som håndbold, fodbold og især ishockey er noget underrepræsenterede i datamaterialet med svarprocenter mellem 26 og 45 pct. Herudover er der nogen variation i de forskellige forbunds svarprocenter, hvilket i høj grad hænger sammen med, at der er relativt få atleter inden for mange af forbundene, og der derfor ikke skal meget til, for at tallene varierer meget.

Ikke desto mindre er svarprocenterne i undersøgelsen overordnet tilfredsstillende, særligt når man tager i betragtning, at der er tale om atleter med en travl hverdag. Variationerne mellem forbundene, som altså peger en smule i retning af underrepræsentation af de store holdidrætter i datagrundlaget, var også til stede i forbindelse med undersøgelsen i 2013 og kan derfor ikke siges at kompromittere sammenligneligheden. Den samlede svarprocent landede i øvrigt også dengang på 54 pct., hvilket er meget tilfredsstillende.