

»På hjemmebane«

af Laila Ottesen

De åbne grænser og de stedbundne folk

At interessen for sammenhængen mellem rum og identitet i disse år er stigende, skal uden tvivl ses i et større politisk perspektiv. De tiltagende åbne grænser i Europa giver nye bevægelser og strømme af mennesker, viden og kapital. Åbningen aktualiserer derfor også spørgsmål som, hvad er nationalitet og hvad er det at være dansk, og at føle sig dansk? Men åbningen medfører også en stigende interesse for mindre rumslige enheder som lokalsamfund, egn, hjemstavn, regioner, samt interesse for den kulturelle forskellighed blandt de stedlige befolkninger.

Artiklerne i denne årbog er inspireret af ovenstående, men er i sagens natur optaget af koblingen mellem idrætten/sporten og det rumslige. I denne artikel er omdrejningspunktet at belyse hvorvidt og hvordan idræt/sport har betydning for en rumslig relation.¹

Det empiriske materiale stammer fra en magisterafhandling,² med feltarbejde i en fodboldklub i en Københavns forstad. Selv om artiklen dykker ned i et lokalsamfund, opereres der ikke her med nogen »lokalsamfundsmite«, hvor byen og egnen betragtes som en afgrænset og monokulturel enhed. Tværtimod betragtes byen og egnen som hjemsted for mennesker der er bærere af flere livsformer og varianter heraf. Som Thomas Højrup har

vist i »Det glemte folk«, bruger livsformerne en egn og en by forskelligt, og de vil noget forskelligt med lokalsamfundet.³

For, ultra kort, at præsentere livsformsanalysemetoden, kan det siges, at dette er en samfunds- og kulturanalyse, med udgangspunkt i samfundenes produktionsmåder. Det danske samfund består af to produktionsmåder: den enkle vareproduktionsmåde der forudsætter de selverhvervendes livsform, og en sammensat (kapitalistisk) produktionsmåde der forudsætter tre livsformer: en investor-livsform, en karrierebunden-livsform og en lønarbejder-livsform.⁴ I sin nyeste bog, »Lønkapital under folkestyre«, fastslår Thomas Højrup, at lønmodtagerne er den mest stedbundne af de tre livsformer der er plads til i den kapitalistiske/sammensatte produktionsmåde, og at dette faktum giver staten og lønmodtagerne (arbejder- og funktionærfamilierne) visse grundlæggende fællesinteresser i forhold til de ikke stedbundne virksomheder, kapitaler og karrierefamilier. En af disse fællesinteresser er at sikre et godt og sundt erhvervsliv indenfor staten, og på den egn, hvor den enkelte lønmodtagerfamilie har deres hus, hjem, børn, venner, fritids- og arbejdsliv.⁵

Det der skal fokuseres på i det følgende, er netop nogle lønmodtageres stedbundethed, som den udtrykkes gennem idrætten og foreningen/klub-

ben. At afdække denne kobling, skal ses i relation til 90'ernes humanistiske og samfundsvidenskabelige idrætsforskning, hvis teoretiske og konkrete undersøgelsesfelt, efter min mening, bliver at afdække sammenhængen mellem forskellige livsformer/livsmønstre og forskellige idrætsmønstre.⁶

Hverdagen i foreningen

Den danske idrætsforening

Statistisk set ved man, at ca. 25 % af den voksne danske befolkning er medlem af en idrætsforening. Men hvad idræt og foreningsdeltagelse egentlig betyder for medlemmerne, og hvordan dette tilhørsforhold breder sig ud i medlemmernes øvrige hverdag, mangler der viden om. Et forhold der også påpeges i rapporten fra kulturministeriets breddeidrætsudvalg »Den danske Idrætsforening«.⁷ Disse 25 % foreningsaktive har sikkert ikke samme opfattelser af arbejde, familie og fritid. Men i denne sammenhæng er det ikke den livsformsspecifikke forskellighed der står i centrum. Her fremlægges hvordan en bestemt opfattelse og brug af foreningen hænger sammen med den lønarbejderlivsformsvariant, som medlemmerne stort set alle er bærere af. Der bortses også fra de kønsspecifikke forskelle, som er beskrevet og analyseret i andre sammenhænge.⁸

Idrætsforeningerne har gennem 80'erne været udsat for heftig kritik, en kritik der har sit udgangspunkt i den kritiske teori, hvor sporten ses som en del af det kapitalistiske systems indoktrinering og undertrykkelse af arbejdskraften. Problemet med denne

sportskritik er, at den i virkeligheden annullerer empirien. Sporten bliver blot en effekt af kapitalismens globale kræfter, og empirien reduceret til noget man teoretisk vidste på forhånd. Man har derfor heller ikke forsøgt at forstå og analysere de livsvilkår og begrebsverdener som menneskene i idrætsforeningerne lever med. I det følgende vil synsvinklen stort set befinde sig hos foreningsmedlemmerne. Fællesskabet i foreningen og fodboldspillet fremstår som en del af medlemmernes hverdagsliv og forstås i den kontekst.

Egen bane og eget hus

Omdrejningspunktet i en fodboldklubs historie er først og fremmest fodboldbanen, og dernæst klubhuset.

Alle de første fodboldklubber spillede i slutningen af 1800-tallet deres kampe på et og samme areal, nemlig fælledområdet omkring København. Men allerede fra 1893 sker en atomisering, de første klubber får egne baneanlæg og bliver »baneejende klubber« hvor der også bygges klubhuse til deres medlemmer.

I 1889, stiftedes Dansk Boldspil Union (DBU) til regulering og organisering af spillet og turneringerne. Et af de centrale krav til klubberne blev, at en klub skulle have rådighed over en hjemmebane, for at blive optaget under unionen. Et andet vigtigt krav blev reglen om et fastere klubmedlemskab. Før dette krav kunne en spiller spille for en klub den ene uge og for en anden ugen efter. Med denne organisering dannedes grundlaget for den klubtilhørighed og lokaltilhørighed som er et karakteristisk træk for fodboldklubberne.

SIF's bane og klubhus

Skovlunde Idrætsforening er stiftet i 1938, under navnet »Skovlunde Drenge-sportsforening«. Foreningen bestod af store drenge der gerne ville spille fodbold. En af stifterne fortæller:

»Vi startede på en kløvermark, det skulle have været fodbold, men der var ikke plads nok til en fodboldbane nogen steder, så det blev håndbold«.

Som en konsekvens heraf skiftede man også navn, og aktiviteterne blev i stedet for fodbold, håndbold om sommeren og gymnastik om vinteren.

I årene fra 1938 skete der meget med byen Skovlunde. Fra at være en lille landsby med et par få husudstyknings i 20'erne, voksede byen med endnu flere parcelhusudstyknings og adskilleligt karrébyggeri. Denne vækst fandt sted efter at S-togs linien i 1949 gennemførtes til Ballerup, hvor Skovlunde blev næst-sidste station. I 1949 boede der 5.000 mennesker i Ballerup kommune, i de næste tyve år steg indbyggertallet til 50.000. Heraf bor ca. 14.000 eller 29 % i Skovlunde.

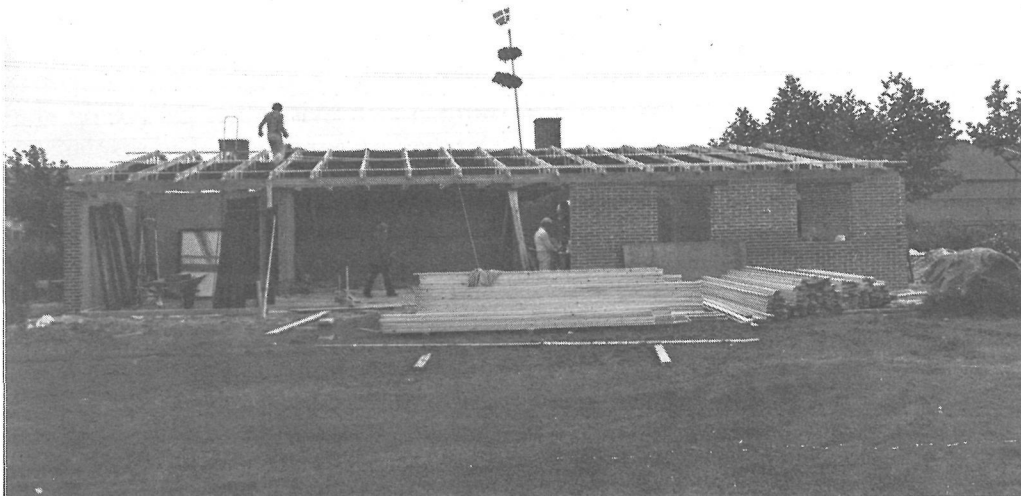
Mange af 50'ernes tilflyttere var sportsinteresserede (folk med baggrund og erfaringer fra sport og foreningsliv), og mange af dem ville især gerne spille fodbold.

I 1956 blev der grundet dette pres, oprettet en fodboldafdeling i SIF, endda uden at hjemmebanen var helt klar. Fodboldspillerne fik lov til at benytte en mark hos en gårdejer Berthelsen i Gammel Skovlunde. Blandt de gamle i SIF og i klubbens jubilæumshæfte, fortælles historien om den første bane med megen stolthed og fornøjelse, men også med en understregning af, at

det var en kamp at komme til at spille fodbold. Det var spillerne selv der måtte igang med at planere, samle sten og så græs, og da græsset først skulle vokse, måtte man spille alle de første kampe på udebane. Da banen endelig kunne tages i brug, foregik omklædningen i en hvidkalket garage og »badet« var en vandhane på gårdspladsen. Denne bane skulle efter et par år bebygges, og klubben måtte starte forfra et andet sted, men i 1961 fik SIF en mere permanent bane i tilknytning til Skovlunde Skole.

Næste led i etableringsfasen, var et »fælleshus«. Efter indsamling blandt medlemmer og Skovlundes beboere samt et tilskud fra tipsmidlerne, var der økonomisk grundlag for at bygge et klubhus. Huset blev bygget af foreningens medlemmer, og blev også ved frivillig arbejdskraft udvidet ti år senere, i 1973. I alle klubbers historie indgår drømmen om »eget hus« som noget meget centralt, alle jubilæumsskrifter indeholder beskrivelser om »klubhusets« byggeproces, realiseret via medlemmernes heroiske fælles arbejdsindsats. Klubhuset er vigtigt som klubbens hjemsted, udgangspunkt og samlingssted for aktiviteter og samvær.

Nu er lokaltilknytningen ikke automatisk ensbetydende med en oplevelse af at være »Skovlundemand« og »dem fra Skovlunde af«, men denne kobling er i mange varianter netop blevet en del af fodboldspillet. Det vil altså sige, at samtidig med at især banekravet nok har været en hæmsko for spillers udbredelse, så har det samtidig været en af forudsætningerne for lokalbundetheden. Denne lokalbundethed betyder, at selv om alle fodboldklubber organisatorisk er ens, så er deres kulturelle hverdag – klublivet – nøje forbun-



Det gamle klubhus er blevet for småt. Medlemmerne udvider det selv via frivillig, ulønnet arbejdskraft.

det med lokaliteten og dets indbyggere.

Et andet meget væsentligt aspekt af fodboldspillets lokale etablering, er de kommunale myndigheders nye interesse og velvilje overfor sporten. Først fra omkring 1960'erne betragtes sporten på kommunalt plan som et led i en kulturel og social velfærd, og først fra dette tidspunkt, derfor som støtteværdig. Men sammen med støtten følger også styringen, som vi nu skal se.

Udflytning og afstand.

I 1971 indviedes Ballerup Idrætspark, salomonisk placeret lige midt imellem Skovlunde og Ballerups gamle bykerne. Fra da af, bliver det nærmest en rejse, man skal ud på for at komme til fodbold. På trods af, at både SIF og BIF manglede omklædningsfaciliteter

og baner, blev det nye anlæg modtaget med blandede følelser af begge klubber, for ingen var begejstret for dets beliggenhed. Set fra kommunens synsvinkel var placeringen rationel og økonomisk set langt billigere end to anlæg i bykerne. Men set fra klubbernes side, oplevede man en fare for at miste klubliv, klubfølelse, tilhængere/tilskuere og deres tilknytning til lokalsamfundene. Ballerup idrætsforening nægtede i starten helt at spille på anlæggets opvisningsbane, med den begrundelse, at de mistede tilskuere, men til sidst opgav de, godt presset af kommunalbestyrelsen, og flyttede ud. I planerne for idrætsparken, var der i første omgang ikke medtaget klubhuse. Men da klubberne argumenterede for at sådanne var nødvendige for klublivet og de rent fysisk var nødvendige ved banerne, fik Ballerup ret hurtigt lov til at

opføre et klubhus på stedet. Men først otte år efter idrætsparkens indvielse fik SIF sit eget klubhus på stedet, i daglig tale kaldet »det nye klubhus«. Skovlundespillere og medlemmer tager idag »ud i klubhuset«, hvor de før i tiden tog »op i klubhuset«.

Idrætsparkens placering skabte og forstærkede en række problemer for de to klubber samtidig med at de fik gode faciliteter. Problemerne var faldende tilskuertal, faldende medlemstal, og især problemer med at få fat i »i de nye børneårgange«. Dette skal ikke mindst ses i lyset af dårlige transportforhold og lange afstande. I Ballerup by oprettes samtidig tre nye beboerklubber, hvor børn og voksne kunne spille fodbold i det lokalmiljø de boede i, gik i skole i og levede deres fritidsliv i.

Medlemmerne i SIF

Hverken fodboldspillet eller foreningens betydning kan findes alene i og omkring de idrætslige aktiviteter. I stedet skal perspektivet udvides til medlemmernes fritidsbegreber og hverdagsliv, der er formet af de vilkår og den/de livsformer medlemmerne er bærere af.

Alt i alt findes der ca. 500 medlemmer i SIF. De 18-35 årige medlemmer er lønarbejdere og funktionærer, de bærer stort set alle træk fra en lønarbejderlivsform med et ekspansivt fritidsbegreb.⁹ En »typisk« familie bor i Parcelhus i Skovlunde, har to børn, bil og begge voksne har fuldtidsarbejde. Deres arbejdspladser er i Københavnsområdet eller helt lokalt, det sidste er mest almindeligt for de kvindelige familiemedlemmer. Arbejdsløshed er et sjældent fænomen blandt medlemmerne af begge køn. De unge spillere er

alle i færd med en uddannelse, enten på gymnasiet eller som elev/lærling.

Et selvstyrende samfund

En idrætsforening er langt mere end en forening af mennesker med en fælles interesse for en aktivitet. Foreningen er et socialt fælleskab der rækker langt videre end den fysiske aktivitet og foreningens rammer. Foreningen er udgangspunkt for dannelsen af såvel samværsrelationer, som arbejds- og distributionsrelationer. Derudover er foreningen et vigtigt forum, hvor en specifik ekspertise og viden kan udfoldes i selvvalgte og selvforvaltede rammer.

Via grundloven har den danske befolkning ret til at danne foreninger. Foreningsbegrebet er ikke defineret i dansk ret, men i almindelighed forstås foreningen som en varig sammenslutning med vekslende medlemskreds til opnåelse af et fælles formål:

»Grundlaget for denne sammenslutning er en aftale, nemlig den der normalt betegnes som foreningens love eller vedtægter. Gennem disse vedtægter forvandles enkeltdelegerne, hvad foreningslivet angår til en kollektivitet. Man bliver samtidig til et selvstyrende samfund hvis forhold statsmagten ikke blander sig i, så længe blot landets overordnede love respekteres«.¹⁰

Det store samfunds krav til det lille samfund er ud over overholdelsen af lovene, altså kun et sæt love og vedtægter. Disse er også nødvendige, når kommunen skal søges om tilskud, samt når en forening skal optages i en af Dansk Boldspil Unions fem lokalunioner.

Optagelsen i et forbund/union er nødvendig for at kunne spille kampe mod andre klubber. Fodboldorganisa-

tionerne arrangerer turneringer på mange niveauer. Turneringsstrukturen er pyramidal, til tops når man kun i konkurrence med andre klubber, og jo højere oppe i systemet man befinder sig, jo mere selektiv er udvælgelsen. Men samtidig regulerer dette hierarki også konkurrencen, så holdene altid er nogenlunde jævnbyrdige.

Generalforsamlingen

Den årlige generalforsamling er foreningens højeste myndighed, her har alle over 15 år én stemme. Det normale fremmøde er på ca. 20 % af de stemmeberettigede medlemmer, heraf er langt de fleste fremmødte folk med deres fodboldkarriere »bag sig«. De yngre aktive har på dette sted i deres livscyklus ikke »overskud« til også at deltage i det organisatoriske arbejde i større stil.

De årlige generalforsamlinger indledes altid med en debat om formandens/bestyrelsens beretning. Da beretningen er udsendt skriftligt, suppleres denne blot mundtligt af formanden og derefter følger som regel lange og livlige debatter. Dette fik en dirigent til et år at udbrøde:

»Man kan sige meget om SIF's generalforsamlinger, men kedelige er de ialtfald aldrig. Sådan en livlig debat finder man ikke mange steder, og jeg har min gang i mange foreninger, så jeg ved hvad jeg taler om«.

På generalforsamlingen vælges bestyrelsens formand, næstformand, kasserer (vicekasserer) og sekretær. De øvrige bestyrelsesmedlemmer vælges af medlemmerne på afdelingsmøder kort før generalforsamlingen. Det er oldboysformand, seniorformand, dame-

formand og ungdomsformand. Bestyrelsens arbejde er først og fremmest administration, fremskaffelse og fordeling af ressourcer, samt kontakt til organisation og forvaltning.

Næste trin, efter generalforsamlingen og bestyrelsen, er ledelsen af de enkelte afdelinger og det sidste trin er holdlederen på de enkelte hold. Alle disse ledelsesposter besættes med frivillig og ulønnet arbejdskraft, i modsætning til trænerjobbet der mere eller mindre er blevet et lønnet arbejde.

Fordelingen af de vigtige ressourcer bestemmes i høj grad af klubbens etik, så lad os se nærmere på denne.

SIF's etik

Ud fra bestyrelsens/formandens beretning kan man få en fornemmelse af hjørnestenene i klubbens etik. Beretningen indledes hvert år med betragtninger over det forgangne år, gik det godt eller skidt ud fra en sportslig og en økonomisk betragtning? Beretningen skal helst rumme en snak om oprykning og medaljer, men samtidig rummer den også altid formanende ord om de altid dårlige økonomiske udgifter, hvor det f.eks. siges:

»1985 må på denne baggrund økonomisk set blive et magert år, hvor det ikke bliver »goder«, men sammehold og kammeratskab, der skal bære igennem«.

Medlemmernes fælles mål med foreningen er, at nå helt til tops i det turneringsmæssige hierarki. Dette mål styrer anvendelsen af alle de til rådighed værende midler. Økonomiske tildelinger gives i forhold til placeringen i det turneringsmæssige hierarki, altså mest til »1. holdet« og mindst til 6. holdet,

o.s.v. Herudover kommer en kønsspecifik forrangering af klubbernes herrehold frem for damehold, og drengehold frem for pigehold. Inden for medlemmernes tankegang er denne prioritering logisk og nødvendig for at nå det opstillede mål. Jo bedre fodboldkvalifikationer man har, jo mere kan man tillade sig af nyde af ressourcer og privilegier. Kvinder og piger betragtes ikke som havende de rigtige fodboldkvalifikationer, og deres turnering betragtes som en andenrangs turnering, de kan derfor på ingen måde realisere det ønskede mål, og tildeles i overensstemmelse hermed også færre ressourcer. *Grundstenen i klubbens etik er konkurrencen* som foregår på mange niveauer: klubben konkurrerer med andre klubber om spillere og sponsorpenge, holdene konkurrerer om placeringen i turneringshierarkiet og spillerne i klubben konkurrerer indbyrdes om »at komme på hold«.

Men konkurrencen kontrasteres af kammeratskabet, de to elementer er trods deres modsætning alligevel til stede samtidig. Konkurrencen på klub- og holdniveau skærper kammeratskabet, »vi er sammen« mod »de andre«, eller som en slagsang udtrykker det: »vi er ikke som de andre, vi er noget for os selv«. Blandt spillerne indbyrdes er kammeratskabet både et mål i sig selv og et middel, der kan bruges i fodboldspillet og foreningslivet. Kammeratskabet styrer og regulerer den indbyrdes konkurrence, så enigheden og sammenholdet ikke ødelægges. Man kan sige, at kammeratskabet disciplinerer og kontrollerer konkurrencen.

Et vigtigt element i klubbens etik er også ekspertisen eller kvalifikationerne som skal være til stede både i fodboldspillet og i ledelsesarbejdet. At

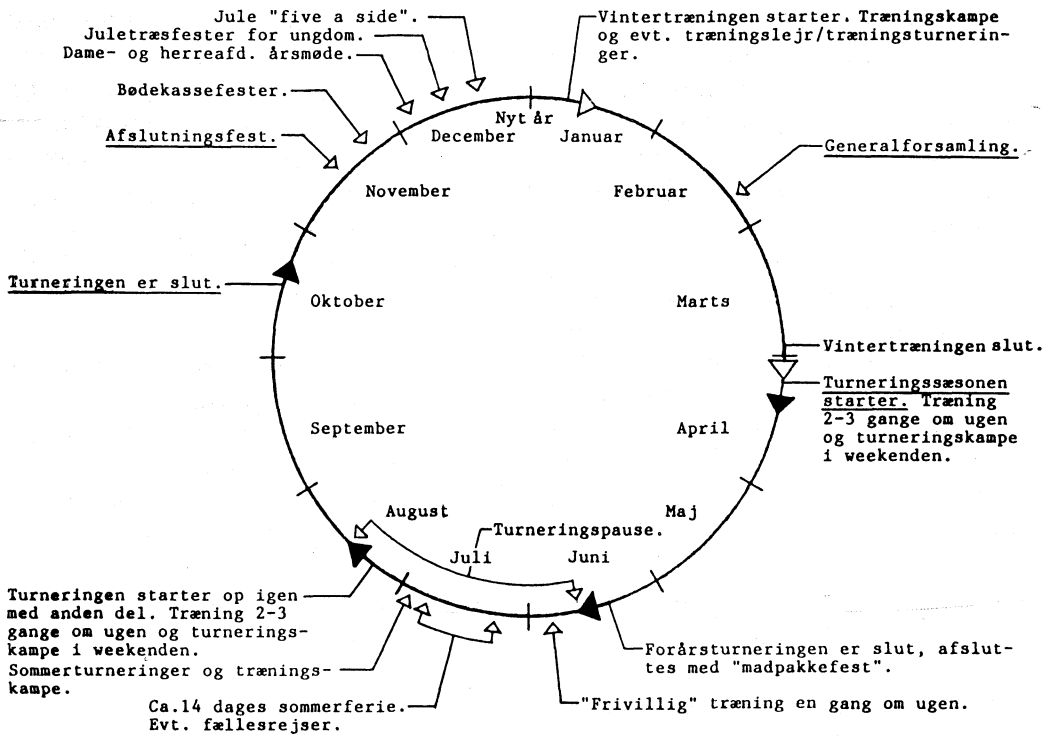
udvikle og erhverve sig ekspertise på et område kræver en lang og flittig indsats, og at man tager sagen alvorlig. Gennem årene erhverves en spilforståelse og en kropslig motorisk ekspertise, som kan udmøntes i fodboldkampene. I fodboldspillet finder medlemmerne en »leg«, der skal tages alvorlig før den er »sjov«! I hver eneste kamp afprøves ens kvalifikationer, hvor det drejer sig om at bruge disse til et veldefineret formål: at spille for at vinde. Derfor bestiller man også noget til træning og i kampene, og derfor foretrækker spillerne en »hård gang træning«, frem for »en gang lal«. Dette fører os videre over i næste punkt, hvor vi skal se på fællesskabets form og indhold: klublivet.

Klublivet vil jeg kort skildre som det manifesteres i tre centrale områder som jeg har kaldt træning og kamp, den frivillige leder samt fest og farver.

Træning og kamp

Træningen er hverdagens rutiner, kampene hører til i weekenderne og er ugens højdepunkt, set i parallel til ugens opdeling. De aktive spillere møder to-tre gange om ugen til træning. Er man en sjælden gang forhindret i at komme, melder man afbud per telefon eller træningsaftenen umiddelbart før, man pjækker ikke fra træning.

Alle spillerne møder op i god tid inden træningen i klubhuset, her snakker man om emner fra den fælles verden, inden man holdvis går over i omklædningsrummene. Det er et generelt træk, at de der taler/fortæller forsøger at gøre det morsomt, at sætte latteren igang. Humoren skærper fællesskabet og følelsen af at høre til. Når man griner af de samme ting, er man delagtig i



»Årets gang«.

Illustration viser det cykliske årsforløb med det ene halvår optaget af træning og turnering, og det andet halvår af fester og årsmøder.

gruppens holdninger og vurderinger. Det kan være svært at få snakken stoppet, men det er alligevel yderst sjældent, at nogen kommer for sent til træning, der starter præcist.

Under træningen lægger træneren mærke til spillernes indsats, og ind imellem roser han enkelte af dem. Princippet er, at der skal ydes noget til træning, at der skal arbejdes, og at man skal komme hver gang for at komme på hold. Konkurrencen mellem spillerne indbyrdes hjælper med til at dette princip overholdes. Man holder øje med hinanden – ingen må snyde – man er både kammerater og konkurrenter. Som regel er der også tid til snak og grinen, men der bestilles altid

noget samtidig, trænerne og træningen respekteres og tages alvorligt.

Efter træning og badning er overstået, finder spillerne tilbage i klubhuset hvor der snakkes i mindre grupper, drikkes sodavand og spises lidt mad, som fx »toast« eller lignende. Motivationen for at møde op til træning, aften efter aften i mange år af ens liv, er for spillere af begge køn det sociale samvær med venner og veninder og ambitioner om at komme på hold. Hertil kræves fodboldfaglige og motoriske kvalifikationer samt en flittig arbejdsindsats til træning. Holdene er dog ingen statiske enheder, tværtimod. Trænerne afgør en gang om ugen, hvilke tretten spillere holdet skal bestå af til

næste kamp. Holdsætningen er en achilleshæl, nogle føler sig altid forbigået og uretfærdig behandlet, og andre føler det på deres vegne. Konflikten er latent, fordi de store fodbold»talenter« altid kommer på hold frem for den flittige »slider«.

Weekendens kamp er ugens højdepunkt, kampene er kernen i fællesskabet, men ikke lig med dette. Kampene er på en gang rutine og fornyelse i en og samme aktivitet, formen er kendt og indholdet også, men resultatet er det ikke. Fodbold er en kamp om at vinde, uden konkurrenceelementet ville spillet være meningsløst. Sejren har betydning fordi det er kampens formål, og fordi den (som regel) er ensbetydende med en vellykket spilleproces. Selvfølgelig kan en kamp også være god, selv om kampen er tabt. Alle fodboldspillere ved, at man »både skal lære at vinde og at tabe«, og at man »skal kunne komme igen« ovenpå et nederlag.

Før en kamp mødes spillerne i klubhuset, holdlederen sørger for alle praktiske foranstaltninger, og på et fastsat klokkeslet starter træneren taktikmødet. Mødet er en blanding af »peptalk«, analyse af modstandernes spillestil og en uddelegering af taktiske opgaver i kampen. Derefter følger omklædning, snak og drillerier inden en kort opvarmning. Så er det tid til at smide træningsdragten og løbe på banen. Kampen springer vi over, men selv når denne er fløjtet af, er samværet ikke slut, det fortsætter i »3. halvleg«. Udtrykket er godt, det indeholder en erkendelse af, at badning, omklædning, samtale, hygge samt øl- og punchdrikning hører med til spillet. Lige efter kampen uddeles »fidusbamsen« til en spiller der både har spillet

og kæmpet godt, d.v.s. en der har brugt sin ekspertise både for sig selv og for holdet. Fidus, i ordet fidusbamse, skal her forstås i dets latinske oprindelse som tillid. Fidusbamsen uddeles til en person der har vist sig trænerens og holdets tillid værdig. Herefter følger lidt snak og analyse fra træneren om kampens forløb. Hos herrespillerne fortsættes denne snak indbyrdes, med en livlig debat om spilledetaljer og medspillernes faglige præstation. Damespillerne kommenterer ikke på samme måde hinandens kunnen.

Snakken følges af øldrinkning hos herrerne, hos damerne af sodavand og ved særlige lejligheder af punch. Hvad indholdet af snakken ellers drejer sig om, må vi lade ligge for istedet at se nærmere på aktørerne udenfor banen.

Den frivillige leder

Den frivillige leder er et særkende for foreningsarbejdet. Samfundsforskeren Klaus Nielsen skriver,¹¹ at idrætten rent faktisk finansieres som dagsinstitutionsområdet, men alligevel har status som en autonom privat sektor. Mens dagsinstitutionerne er en del af den offentlige sektor og genstand for detaljeret offentlig styring. Forskellen er betydningen af den frivillige lederindsats, som er reglen snarere end undtagelsen, og som uden tvivl er forudsætningen for at idrætsorganisationerne har kunnet bevare deres autonomi. Det vil med andre ord sige, at den frivillige leder er forudsætningen for idrættens autonomi, og samtidig er autonomien uden tvivl også det der ansporer folk til at blive ledere. Her er et område hvor man selv kan forvalte, selv bestemme og selv have ansvaret.

Men samtidig handler det også om,

at have en viden og en ekspertise som kan bruges i lederarbejdet. Meget foreningsledelse er i dagens fodboldklubber kommet til at handle om at skaffe penge fra det private erhvervsliv via sponsorering, og dette kræver en specifik slags ekspertise. Et bestyrelsesmedlem fra en københavnsk idrætsforening udtalte til Københavns Radio (den 31-7-1985), at det idag faktisk kræver en jurist til at lede/være formand for en forening, en bankmand som kasserer og en tolder til at ordne momsregnskaber. Der er noget om snakken. SIF's kasserer er bankmand, SIF's formand er ikke jurist, han er ansat i den lokale kulturelle forvaltning, hvad der er mindst lige så godt. Da formanden blev valgt i 1981, formulerede et bestyrelsesmedlem en anbefaling, hvori han netop fremhævede betydningen af kandidatens kendskab til forvaltningsproceduren og betydningen af gode kontakter til lokaladministrationen.

Når lederarbejdet centrerer omkring det at skaffe ressourcer til »1. holdet«, hænger det også sammen med, at såvel ledelsesarbejdet som spillet primært opleves som meningsfuldt når det lykkes. Lykkes vil i den forbindelse sige at opnå sportslig succes, hvilket er ensbetydende med oprykning i det sportslige hierarki. Realiseringen er i fodboldledernes tankeverden uløseligt forbundet med øget sponsorstøtte fra erhvervslivet. Denne kræver en større og større arbejdsindsats, og det kræver kendskab til erhvervslivets »spilleregler« og »sprog«. Det gør man(d) når man(d) er ansat indenfor handel og kontor, især er salgsfolk vant til den form for kontakt.

Årsagen til at der bruges megen energi på at skaffe sponsorpenge frem-

for andre ressourcer, skal ses i lyset af to aspekter. Det første er, at sponsorindtægter ses som en oplagt mulighed i lyset af ledernes erhvervskvalifikationer, som vi lige har hørt om, og at indtægterne ses som afhængig af ens egen arbejdskraft. Det andet er, at sponsorindtægterne samtidig er en af de få indtægtskilder der giver mulighed for selvforvaltning og kontroluddragelse. Sponsorpengene udgør en fri dispositionsrettighed, fordi ingen ud over bestyrelsen har et samlet overblik over mængden af bidrag. Altså er den statslige og kommunale kontrol med disse penge minimal, og netop derfor er de vigtige. Ifølge Breddeidrætsudvalgets undersøgelse, foretaget af Søren Riiskjær, udgør sponsorering kun 7% af klubbernes indtægter. I SIF, og sikkert i de fleste fodboldklubber, ligger det officielle tal på 20%. Men sponsorering er de sidste ti års mest eskalerende indtægtspost, og de uofficielle tal er uden tvivl højere i de fleste klubber end de officielle regnskaber viser.

De frivillige ledere er enten blevet opfordret til at tage en lederpost og er indstillet »på at gøre et stykke arbejde for klubben«, eller de har selv »stillet deres arbejdskraft til rådighed«. At nogle mennesker bruger størsteparten af deres fritid og måske også dele af deres arbejdstid på foreningens ve og vel, skyldes naturligvis at det er meningsfuldt for dem. De frivillige ledere i SIF kan analyseres som værende bærere af en lønarbejderlivsform med et ekspansivt fritidsbegreb. Kort sagt betyder dette, at ens indkomst anvendes til investeringer i eget hus, campingvogn, bil og lignende. Fritiden er optaget af ny erhvervelser – af ekspansion – og af at bygge *et miljø og en social position op omkring sig selv*. Arbejdet har



»For lang og tro tjeneste«.

Et SIF-medlem får overrakt æresnål og diplom af klubbens formand til afslutningsfesten.

ikke karakter af ren, sur nødvendighed, man tager gerne overarbejde, og arbejdet udføres i bevidstheden om de ting, pengene kan investeres i. Arbejdet får karakter af noget manipulerbart. Man yder noget ekstra for at få flere muligheder. Det fremstår mere som et kontraktforhold, man af egen fri vilje går ind i, end som noget påtvunget. Man snarere kumulerer end blot konsumerer i fritiden.

For de frivillige ledere i SIF betyder det, at de via ledelsesarbejdet bygger en social position op omkring sig selv i lokalsamfundet og at de opbygger et tæt socialt netværk. Samtidig kan de bruge en ekspertise og viden i et arbejde for sig selv og foreningen, de tager på en måde ansvaret for deres eget fritidsliv. Ledelsesarbejdet belønnes, ud over med muligheden for opbygningen af en social position og et netværk, også med goder og privilegier i fore-

ningslivet. Ledelsesarbejdet bliver i dette foreningssamfund også påskønet via æresnåle og lignende. Denne påskønnelse markeres især ved klubbens afslutningsfest.

Fest og farver

Samværet i en fodboldklub er både kønsadskilt og kønsintegreret. Medlemmerne kommer i klubben til træning og kampe, og i kammeratskabsgrupper, hvor kønnene er hver for sig. Derimod er kønnene blandede og sammen, som tilhængere, til banko og til en fast række af årlige fester og arrangementer. Turneringen afsluttes i oktober/november måned og derefter følger indtil jul en tid for klubbens fester. Afslutningsfesten, der markerer overgangen, er »årets fest«, en slags nytårskur i dette lille samfund. Festens hovedformål er en hædring og påskønnel-

se af alles arbejdsindsats for klubben i det forgangne år, samtidig markerer festen også »vores« styrke og »vores« sammenhold. Først uddeles de kollektive præmier for sportslig indsats til holdene, derefter går formanden over til at »uddele det mere enkeltstående og individuelle«. Det er flidspræmier og præmier til »årets spillere« (en for herrerne og en for damerne), den sidste pris er aftenens clou for de aktive. Derefter følger hædringen, via pokaler og æresnåle til »ulønnede trænere og ledere m.fl. for lang og tro tjeneste« og en »uegennyttig indsats«. Hædringen »er det synlige bevis på den anerkendelse som foreningen og bestyrelsen ønsker at udtrykke overfor modtageren«. Også personer, der slider bag kulisserne og sjældent gør sig bemærket, modtager denne anerkendelse. Netop dette element i foreningens hædring gør, at påskønnelsen opleves som rigtig og retfærdig, og viser at det er slidet værd at gøre en indsats for klubben som ulønnet træner, leder, materialforvalter, holdleder, bestyrelsesmedlem, programsælger eller andet.

Indlagt i festforløbet er som regel også altid sange, nye lejlighedssange om klubben og dets fortræffeligheder og gamle klubsange. Den følgende er et eksempel:

»Alle er vi kammerater,
 altid til kamp parat,
 og når det gælder vor gamle klub,
 møder vi op i en samlet trup.
 Unge og gamle og piger,
 alle om Skovlunde siger:
 Skovlunde er forrest, ja Skovlunde er bedst,
 til hver kamp og fest«.

Sangen udtrykker meget godt det centrale i klubbens etik og i klubfølelsen, der synges om kammeratskab, om vo-

res klub, om sejre, fælleskab, holdene, ekspertisen og blandingen af kamp og fest. Ud over klubsangene er klubbens farver et spektakulært indslag af stor betydning. Farverne er med til at markere tilhørsforhold, og de anvendes ved alle mulige lejligheder, selv i borddækningen. Men selvfølgelig er der først og fremmest spilledragterne der er klubfarvernes ansigt.

Foreningen i hverdagen

Det hævdes tit og ofte i sociologisk forskning, at det »moderne« menneske er blevet »hjemløst« og lever en opspillet dikotomiseret hverdag.¹²

For medlemmerne af SIF, hvis hverdag kan analyseres med lønarbejdslivsformens begreber, er ovenstående skildring meget langt fra deres virkelighed. Godt nok strukturerer lønarbejdet deres hverdag, men opsplitningen forsøges overvundet netop via sporten og foreningsdeltagelsen. Foreningsporten har betydning for medlemmerne på mange af livets områder. Et vigtigt aspekt af, hvordan idrætsforeningen og hverdagen knyttes sammen, kommer til udtryk gennem foreningens betydning som udgangspunkt for samværs-, arbejds- og distributionsrelationer. Foreningen og dets medlemmer er helt konkret udgangspunkt for dannelsen af adskillige kredsløb/netværk af venskaber, varer, tjenester og arbejdshjælp af forskellig karakter. I bogen »Livstykker« er netværkene beskrevet mere udførligt, der henvises derfor til denne for en uddybelse.¹³

»Det er dem fra Skovlunde af«

Den geografiske og administrative afgrænsning i form af bopæl (by, kom-

mune, o.s.v.) er ikke nok til at skabe sammenhæng i hverdagen og tilhørsforhold til en lokalitet. Lokaltilknytning er jo ikke automatisk ensbetydende med en lokalfølelse – en sådan er mulig, men ikke determineret. Men det viser sig, at lokaltilhørighed – det at føle at man hører til i en lokalitet – er en intergreret del af fodboldspillet og fodboldspillernes selvopfattelse: »vi er dem fra Skovlunde af«.

Engagementet i et lokalt fritidsliv har, for bærere af lønarbejderlivsformen, betydning for skabelsen af tilhørsforhold og livssammenhæng. Når man først er en del af en lokal forening, og har etableret netværk herudfra, er man »bundet« både til lokaliteten og til klubben. Man skifter ikke bare klub, når man først har etableret sig med arbejde og familie. Dels fordi den rumslige/geografiske nærhed er væsentlig for netværkene og dels fordi man føler man hører til. Foreningslivet og sporten er altså både middel og mål. De er et middel til at etablere netværk og tilhørsforhold, og de er et mål i sig selv, i kraft af kammeratskabet og mulighederne for at bruge sin viden og ekspertise om fodbold.

Byen, lokaliteten bruges til dannelsen af samhørigheden i klubben – vi er dem fra Skovlunde af – vi er én gruppe – forskellig fra alle andre fodboldklubber. Fodboldkampene bruges til at bekræfte opfattelsen af samhørigheden på samme måde som landsbylagsmål gjorde det før i tiden. For SIF's vedkommende er det naboklubben Ballerup/BIF der er arvefjenden.

Alligevel er det mest varme idrætspolitiske spørgsmål i hele Ballerup kommunes fodboldverden et forslag om at sammenlægge BIF og SIF. Ideen er ikke helt ny, den blev luftet første

gang i 1971 i forbindelsen med centraliseringen af BIF og SIF's faciliteter i Ballerup Idrætspark. På dette tidspunkt blev tanken fuldstændig afvist. Men elleve år senere, i 1982, hvor der i mellemtiden var indført betalt/professionel fodbold i Danmark (1978), og hvor SIF's »1. hold« på herresiden var rykket op i 3. division, blev ideen luftet i dagbladet B.T. Af artiklen fremgik det klart, at både formand og spillere var imod sammenlægningstanken. Skovlundes daværende anfører sagde til bladet:

»Det er to forskellige klubber med *to forskellige mentaliteter*. Vi vil helt sikkert få vores klubliv ødelagt. I Skovlunde vil vi have det sjovt. I Ballerup bliver det hele styret og dikteret af bestyrelsen. Der er ikke det samme sammenhold i de to klubber. Man har på fornemmelsen, at alle prøver at modarbejde hinanden i Ballerup. Det er i hvert fald ikke tilfældet i Skovlunde«,¹⁴

Lige siden 1982 har sammenlægnings tanken været taget op igen både i klubberne og i de lokale aviser, og det er helt klart, at modstanden mod sammenlægningen langsomt, men sikkert smuldrer. Hvorfor sker dette?

Faktisk har SIF's anfører ret i sin påpegning af de to klubbers forskellighed. Selvfølgelig kan man sige, at den empiriske genstand – en fodboldklub – er ens. Men hvis man bortser fra det organisatoriske niveau og den fysiske aktivitet, finder man forskellige kulturelle verdener. Unik for hver eneste klub er klubbens historie og traditioner, fællesskabet og vi-følelsen, samværet og ikke mindst netværkene som medlemmerne har opbygget med hinanden. Men også medlemmerne er forskellige, de kan være bærere af forskellige livsformer og dermed være i besiddelse af grundlæggende forskellige be-

grebsverdener og dermed også forskellige opfattelser af hvad en forenings mål og midler skal være. Naturligvis er der flere grunde til at modstanden mod sammenlægningen SIF/BIF mindskes, men den vigtigste er nok, at de spillere og ledere, der i dag findes i disse to klubber (og i hele fodboldverdenen?), helt ind på rygmarven deler samme opfattelse af fodboldspillets mål: den sportslige succes. Det er midlerne her til man internt kan være uenige om, især fordelingen af de økonomiske ressourcer, men man stiller alligevel ikke spørgsmålstegn ved »systemet«, fordi man trods alt selv finder det meningsfuldt. Som en mandlig »sekunda«-spiller i SIF udtrykte sig:

»Jeg kan ikke lade være med at håbe, at 1. holdet rykker op, selv om jeg godt ved, at det så betyder dårligere forhold for mit eget hold«.

Betalt fodbold er et middel der idag vinder mere og mere udbredelse, og allerede nu kan nogle af dets »bivirkninger« iagttages. Det er et karakteristisk træk ved betalt fodbold, at det opløser lokaltilknytningen. I det øjeblik spillere og ledere ikke deltager gratis i deres fritid, men istedet ansættes og lønnes som »lønarbejdere«, vil en del af de aktive (og især de unge) søge derhen hvor løn og goder er størst. Dette fænomen ses allerede i fodboldklubberne, helt »ned« i rækkerne, også i BIF og SIF. Det medfører samtidig at »ingen« gider se klubbernes 1. holds kampe, fordi man ikke kender nogle af spillerne, de kommer alle »udefra« eller måske er der en enkelt eller to »hjemmefødinge«!

Hvilke andre konsekvenser hele ind-

førelsen af betalt fodbold såvel som sammenlægningen af de to klubber har, vil kunne afdækkes ved grundige analyser af hele fodboldområdet. Først derefter burdes der træffes idrætspolitiske beslutninger. Nogle af de spørgsmål der skal svares på er: ønsker man fodboldspillet knyttet til lokaliteten og de sociale netværksdannelser? Bliver der stadig plads til selvforvaltning, til den frivillige leder og til klubfølelsen? Hvordan kan ressourcerne fordeles, så også ungdoms-, dame- og sekundahold får glæde heraf? Skal fodboldklubberne helt styres af markedsmekanismerne, eller skal de eventuelt helt overtages af den kommunale forvaltning? Disse og mange andre spørgsmål må der gives svar på. Under alle omstændigheder er det vigtigste spørgsmål overhovedet, om man ønsker at »bevare« fodboldspillet og fodboldklubberne også som »bredde«-idræt? I bekræftende fald må der udarbejdes modeller for hvorledes dette er muligt. Men det er vigtigt at erkende, at fodboldspillet og foreningslivet står og falder med de vilkår og betingelser disse gives. Samt at ganske bestemte vilkår giver plads til ganske bestemte livsformer og varianter heraf.

Først når der er frembragt viden om og kendskab til de forskellige befolkningsgruppers idrætspræferencer, set i lyset af vilkår og livsformer, har vi tilvejebragt et kvalificeret beslutningsgrundlag. »Et godt idrætsliv« kan være meget forskelligt, men i sidste ende er det organisationerne og politikerne, som afgør hvilke former for »idrætsliv«, der skal findes fremover. Men den humanistiske og samfundsvidenskabelige forskning kan vise vejen eller vejene, hvis den bliver inviteret med.

Noter

1. Problematikken omkring befolkningsgruppers forskellige relationer til rummet/stedet er meget central i den etnologiske faghistorie, men synsvinklerne og det teoretiske begrebsapparat har vekslet i denne fagudvikling. Se litteraturlisten for yderligere henvisninger.
2. Magisterafhandling fra 1987 med titlen: Hverdagen i foreningen – foreningen i hverdagen. En etnologisk analyse, af Skovlunde Idrætsforenings Fodboldafdeling, med henblik på at belyse fodbold og foreningsdeltagelsens betydning i kvinders og mænds hverdag. Afhandlingen kan ikke lånes.
3. Det glemte folk. Livsformer og centraldirigering, af Thomas Højrup, 1983 og 1989.
4. Som note 3, samt se i litteraturlisten under Højrup og Rahbek Christensen.
5. Lønkapital under folkestyre. ØD planernes strukturfejl og deres ophævelse, af Thomas Højrup 1989.
6. I mit eget nuværende forskningsprojekt er det teoretiske omdrejningspunkt også sammenhængen mellem livsform og forskellige idrætter. Projektet hedder: Eliteidræt, køn og livsformer. Det udføres som et kandidatstipendium under Team Danmark og Forskerakademiet.
7. Den danske Idrætsforening. Ministeriet for kulturelle anliggender. Maj 1986.
8. Se »Livstykker« red. af Rahbek Christensen, samt Dansk Idrætshistorisk forenings nordiske rapport: Sportens gennembrud i Norden.
9. Se Højrup 1984 og Ottesen 1989.
10. Hasselbalch, Ole 1983:26.
11. Nielsen, Klaus: I: Centring 1984, nr. 1-2, s. 21-22.
12. F.eks. Berger, P. m.fl. 1974.
13. Se Ottesen 1989 i »Livstykker«.
14. B.T. 20-11-1982: 33.

Litteratur

- Balle-Petersen, Margaretha: Foreningstiden. I: Det forsømte århundrede. Arv og Eje 1976.
- Bausinger, Hermann: Heimat und Identität. I: Die Regionalisierung von Kultur. Hrsg. von K. Köstlin & H. Bausinger. Neumünster 1980.
- Berger, Peter. Berger, Birgitte. Kellner, Hansfried. The Homeless Mind. Modernization and consciousness. Vintage Books, New York 1974.
- Christiansen, Palle Ove: Fire landsbyer. En etnologisk rapport om nutidige livsformer. Heri især afsnittet om Toksværd s. 47-183, Landsbykommissionen 1980.
- Cohen, Anthony P.: Belonging: identity and social organisation in British rural cultures. Manchester 1982.
- Damkjær, Søren: Den levende handling – Niels Bukh. I: Mellem kald og videnskab. Idræts-historisk årbog 1989.
- Den Danske Idrætsforening. Resultater fra Breddeidrætsudvalgets foreningsundersøgelser. Ministeriet for kulturelle anliggender. Maj 1986.
- Den Engelske sports gennembrud i Norden. Rapport fra Nordisk idræts-historisk seminar, marts 1989. Dansk Idræts-historisk forening 1990.
- Eichberg, Henning: Det løbende samfund. Idræts-sociologi ud fra kroppen. Bavnbebanke 1988.
- Elias, Norbert: Quest for excitement. Sport and Leisure in the Civilizing process. Oxford 1986.
- Frankenberg, R.: Fussball als dörflicher Integrationsmechanismus. I: Hopf, W.: Fussball: Soziologie und Socialgeschichte einer populären Sportart. 1979.
- Gormsen, Gudrun: Studiet af landsbyen. I: fortid og nutid, bd. XX-VIII, 1979.

- Hasløv, Dan B.: Da idrætten blev borte. I: Centring nr. 2, 1985.
- Hasselbalch, Ole: Foreningsret. 1983.
- Hvidberg, Ena & Toft Jensen: Køgebugt-området som fritidsareal. Nytænkning eller tradition? I: sommerglæder. Arv og Eje 1985.
- Hvidberg, Ena & A. Vasström: Livsrum og livsformer i storbyen. En skitsering af etnologisk byforskning. I: Arv og eje, 1986-87.
- Højrup, Thomas: Det glemte folk. Livsformer og centraldirigering. Statens byggeforskningsinstituts Forlag 1983 og 1989.
- Højrup, Thomas: Begrebet livsform. En formspecificerende analysemåde anvendt på nutidige vesteuropæiske samfund. I: Fortid og nutid, 1984.
- Højrup, Thomas: Lønkapital under folkestyre. ØD planernes strukturfejl og deres ophævelse. Rosinante 1989.
- Idrætshistorisk årbog 1986: temanummer om fodbold. Dansk Idrætshistorisk forening 1986.
- Møllgaard, Johannes: Byens social geografi. Studier af Skive. SBI 1984.
- Miljøministeriet: Ud i det fri. Om fritid og friluftspolitik. Miljøskrift nr. 2, Miljøministeriet 1986.
- Nielsen, Klaus: Autonomien antastes. I: Centring nr. 1-2, 1984.
- Ottesen, Laila: Hvornår begyndte kvinder at spille fodbold? – en etnologisk analyse af sportens tidlige kvindeopfattelse og dens ideologiske og organisatoriske betydning for dagens idrætsbillede. I: Den Engelske sports gennembrud i Norden. Rapport fra Nordisk idrætshistorisk seminar 1989. Dansk Idrætshistorisk forening 1990.
- Ottesen, Laila: Fodboldklub, familieliv og bytteøkonomi. I: Livstykker. Red. Lone Rahbek Christensen. Kulturbøger 1989.
- Plantstyrelsen: Idræt, kulturpolitisk og planlægning. Tema nr. 1, Planstyrelsen 1986.
- Rahbek Christensen, Lone: Hver vore veje. Livsformer, familietyper og kvindeliv. 1987.
- Rahbek Christensen, Lone: Livsformer i Danmark. Samfundsfagsnyt 1988.
- Rahbek Christensen, Lone (red.): Livstykker. 12 studier af livsformer og vilkår. Kulturbøger 1989.
- Scharfe, Martin: Arbejderkultur og antifascistisk modstand. En landsbystudie fra Ludvig-Uhlandsinstituttet i Tübingen.
- Stoklund, Bjarne: Etnologiske lokalstudier. I: Fortid og Nutid, bd. XXVIII, 1979.
- Trangbæk, Else: Den danske kvindegymnastiks fader – Paul Petersen. I: Mellem kald og videnkab. Ledelse og uddannelse i idrætten. Idrætshistorisk årbog 1989.