

NÅR FORENINGER SAMARBEJDER ...



..... KORT FORTALT

- hovedpunkter fra undersøgelsen 'Tværgående samarbejde blandt folkeoplysningens aktører'

NÅR FORENINGER SAMARBEJDER ...

– hovedpunkter fra undersøgelsen 'Tværgående samarbejde blandt folkeoplysningens aktører'

Folderen er udarbejdet af Malene Thøgersen, Videncenter for Folkeoplysning, med afsæt i rapporten 'Tværgående samarbejde blandt folkeoplysningens aktører'.

Udgivet af: Videncenter for Folkeoplysning 2015

Fotos: FC Grenå, Ørsted Kro

Layout: Anne von Holck, Tegnestuen Trojka

Rekvireret af: Kulturministeriet

ISBN: 978-87-92120-93-9 (elektronisk udgave)

978-87-92120-94-6 (trykt udgave)



Hvordan arbejder foreninger sammen i lokalområderne i Danmark?

Hvad fremmer foreningernes samarbejdsrelationer?

Hvad er barriererne for samarbejde mellem foreningerne?

Hvad kan kommunen gøre for at stimulere samarbejdsrelationer mellem foreningerne?

Videncenter for Folkeoplysning har gennemført undersøgelsen for Kulturministeriet.

Undersøgelsen er udført med udgangspunkt i foreliggende forskning samt en helt ny undersøgelse blandt foreninger på kultur- og fritidsområdet i Norddjurs Kommune.

Undersøgelsen går særligt i dybden med foreningernes samarbejde i Grenå og i landsbyen Ørsted. Rapporten giver god inspiration for tværgående samarbejder blandt folkeoplysningens aktører.

Download rapporten 'Tværgående samarbejde blandt folkeoplysningens aktører' på www.vifo.dk

Læs undersøgelsens hovedkonklusioner i denne folder.



UNDERSØGELSEN 'TVÆRGÅENDE SAMARBEJDE BLANDT FOLKEOPLYSNINGENS AKTØRER' har haft til formål at belyse, hvordan foreningernes samarbejdsrelationer ser ud i dag, samt hvilke forhold der har betydning for udviklingen af samarbejdsrelationer i foreningslivet.

Foreningernes samarbejdsrelationer i dag

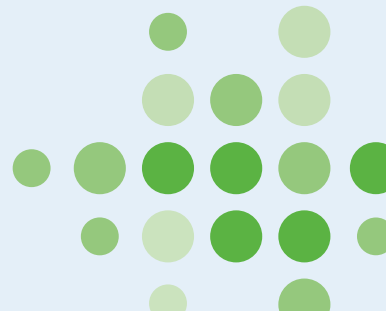
- De fleste foreninger har allerede i dag mange samarbejdsrelationer – både med andre foreninger, offentlige institutioner, kirker og private virksomheder.
- På tværs af foreningstyper er der store forskelle på, hvem foreningerne samarbejder med.
- Samarbejdet med andre foreninger er den mest udbredte samarbejdsrelation.
- Samtidig er netop samarbejdet imellem foreningerne kun i begrænset grad belyst forskningsmæssigt.
- Omfanget af foreningernes samarbejdsrelationer er forøget over de senere år.

Forskellige typer af samarbejdsrelationer

Undersøgelsen blandt foreningerne i Norddjurs Kommune viser, at indholdet i og hyppigheden af foreningernes samarbejdsrelationer varierer på tværs af foreningstyper og samarbejdspartnere. Resultaterne viser følgende mønstre:

- Samarbejder mellem foreninger om enkeltstående arrangementer er mest udbredte.
- En del foreninger samarbejder om deling af lokaler, faciliteter og redskaber.
- Færre foreninger samarbejder om længerevarende forløb.
- I forhold til hyppighed er samarbejder 'en eller flere gange årligt' mest udbredt.
- Ugentlige og månedlige samarbejdsrelationer mellem foreninger eksisterer i betydeligt mindre omfang.

Selvom foreningerne har mange samarbejdspartnere, finder størstedelen af samarbejdet altså ikke sted på ugentlig eller månedlig basis, men med mindre hyppighed. Undersøgelsen viser dog samtidig, at også mindre hyppige samarbejdsrelationer ofte har stor kvalitativ værdi.



Potentialer og udfordringer i det tværgående samarbejde

Gennemgangen af den eksisterende viden viser et klart mønster i de potentialer og udfordringer, der opleves ved samarbejdsprojekter. I mange projekter spiller følgende forhold en væsentlig rolle:

POTENTIALER:

- Forankring og synlighed
- Netværk og forståelse
- Sparring på tværs
- Praktiske fordele
- Løsning af nye opgaver

UDFORDRINGER:

- Parternes forskellighed
- Uklarhed om mål og rollefordeling
- Knappe ressourcer
- Personafhængighed

I Norddjurs kommune lægger foreningerne særlig stor vægt på de følgende potentialer ved tværgående samarbejde:

- Synlighed i lokalsamfundet
- Netværk i lokalsamfundet

Følgende udfordringer er mest udbredte:

- Personafhængigheden
- Det tidskrævende aspekt



Foreningernes holdninger til samarbejde

Eksisterende viden viser, at foreninger er skeptiske, når det handler om at bidrage til kommunal opgaveløsning.

Undersøgelsen i Norddjurs Kommune viser dog, at foreningerne er betydeligt mere positive, når det gælder tværgående samarbejde i lokalsamfundet. Undersøgelsen viser, at størstedelen af foreningerne i Norddjurs:

- Har et overvejende positivt syn på samarbejde i lokalsamfundet.
- Ønsker fokus på hvordan samarbejdet kan udvikles yderligere.

Har foreningslivet et særligt potentiale i yderkommunerne?

Undersøgelsen tyder på, at karakteren af foreningernes samarbejdsrelationer og foreningernes syn på egen rolle varierer mellem forskellige typer af lokalsamfund:

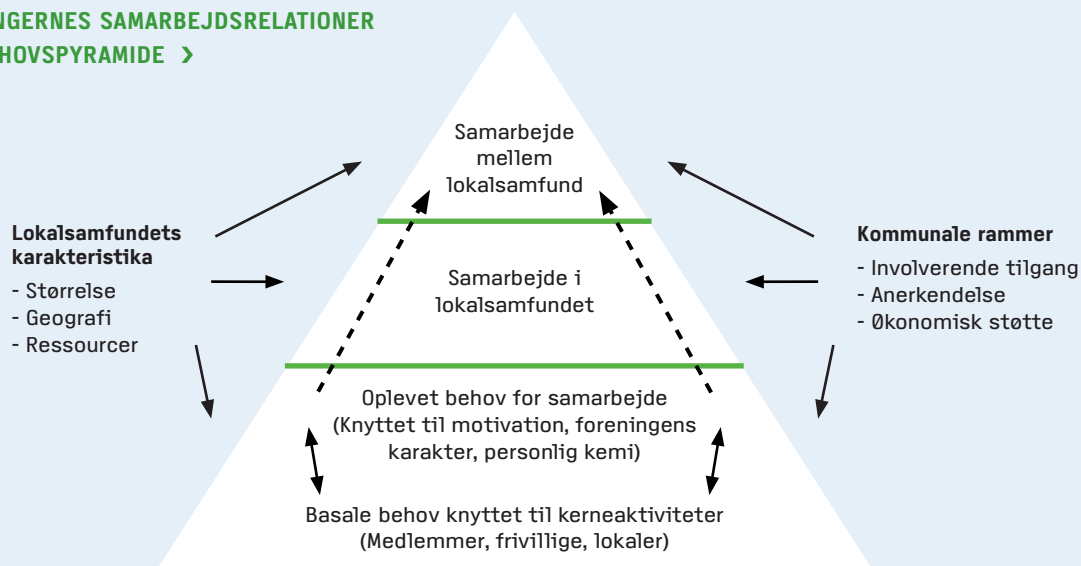
- Når foreningerne skal definere deres egen rolle i lokalsamfundet, har foreningerne i Norddjurs Kommune betydeligt større fokus på at bidrage til lokalsamfundets udvikling, end det er tilfældet i tidligere, repræsentative foreningsundersøgelser.
- Dette tyder på, at foreningerne definerer deres egen rolle med udgangspunkt i behovet i det lokalsamfund, de er en del af.

Faktorer med betydning for udviklingen af samarbejdsrelationer

Den nedenstående figur opsummerer undersøgelsens resultater med fokus på faktorer med betydning for udviklingen af samarbejdsrelationer i foreningslivet:

- Foreningernes egne basale behov skal typisk være opfyldt, før de fokuserer på samarbejde. Derudover er det centralt, at der er et subjektivt oplevet behov for samarbejde. Dette behov kan være knyttet til forskellige former for motivation, til foreningens karakter og til den personlige kemi mellem centrale aktører.
- I forhold til samarbejde på tværs af lokalsamfund viser resultaterne, at mange foreninger prioriterer det lokale samarbejde, før de prioriterer samarbejdsrelationer på tværs af lokalsamfund.
- Der er et dynamisk forhold mellem niveauerne i figuren. Samarbejde inden for eller på tværs af lokalsamfund kan i nogle tilfælde bidrage til at opfylde foreningernes basale behov. Eksempelvis kan et foreningssamarbejde på tværs af lokalsamfund være nødvendigt for at tiltrække et tilstrækkeligt antal medlemmer til aktiviteterne.
- Endelig har en række ydre omstændigheder betydning for udviklingen af samarbejdsrelationer. Dette gælder lokalsamfundets karakteristika, hvor særligt størrelsen på dette, den geografiske placering samt tilstedeværelsen af ressourcer har betydning. Derudover spiller de kommunale rammer ind. Resultaterne viser, at en involverende tilgang, anerkendelse samt økonomisk opbakning fra kommunens side har betydning.

FORENINGERNES SAMARBEJDSRELATIONER - EN BEHOVSPYRAMIDE >



Oplevet behov er en forudsætning for succes

En central betingelse for udviklingen af bæredygtige samarbejdsrelationer er, at foreningerne oplever et behov for at arbejde sammen.

- Det er væsentligt, at foreningerne selv oplever behovet. Det er derfor ikke tilstrækkeligt, at der udefra set er et behov for samarbejde mellem foreninger.
- Det oplevede behov kan være knyttet til positiv motivation: Bevidstheden om de positive gevinster ved samarbejde.
- Men det oplevede behov kan også være knyttet til negativ motivation: Oplevelsen af, at samarbejdet er nødvendigt for at imødegå u hensigtsmæssige udviklingstræk. I praksis supplerer de forskellige former for motivation typisk hinanden.

Foreningssamarbejdet i Ørsted – det gode eksempel

Foreningssamarbejdet i landsbyen Ørsted er et eksempel på et velfungerende samarbejde mellem foreninger i et mindre lokalsamfund. Gennem samarbejdet er der skabt et lokalt engagement, iværksat nye aktiviteter og nye lokale kræfter er sat i spil. Dette er blandt andet sket gennem de følgende skridt:

- Etablering af et formelt samarbejde mellem områdets foreninger.
- Lokale arrangementer, som tidligere blev arrangeret af enkeltforeninger, gennemføres nu i samarbejde mellem flere foreninger med bedre arrangementer til følge.





- Byens borgere har købt Ørsted Kro på folkeaktier. Dette har skabt lokalt engagement og ejerskab, som har aktiveret nye frivillige, der ikke tidligere har deltaget i det etablerede foreningsliv.
- Forenings samarbejdet har fået ansvaret for flere lokale tiltag. F.eks. har kommunen givet forenings samarbejdet ansvaret for etableringen af et rekreativt aktivitetsområde centralt i landsbyen.
- Forenings samarbejdet er etableret med udgangspunkt i et oplevet behov for at skabe mere liv i lokalsamfundet.
- Motivationen for samarbejdet udspringer derudover af de indledende positive erfaringer med samarbejde, som fungerer som en væsentlig drivkraft til flere projekter og tiltag.

Hvad kan kommunerne gøre?

Undersøgelsen peger på en række forhold, som kommuner med fordel kan have fokus på i det videre arbejde med at fremme foreningernes samarbejdsrelationer:

- Bidrage til at sikre foreningernes basale behov.
- Synliggøre værdien af samarbejde.
- Involvere foreningerne aktivt i udviklingen af projekter, så disse matcher lokale behov og ønsker.
- Give foreningerne ansvar.

NÅR FORENINGER SAMARBEJDER ...

-
- hovedpunkter fra undersøgelsen 'Tværgående samarbejde blandt folkeoplysningens aktører'

KORT FORTALT