



# FLERE FJER

## 1. DELANALYSE

### MEDLEMSUDVIKLINGEN I DANSKE BADMINTONKLUBBER 2001 - 2012

Kasper Lund Kirkegaard  
Michael Fester

2014

BEVÆGER  
DANMARK

**Titel**

Flere fjer -1. delanalyse. Medlemsudviklingen i danske badmintonklubber 2001 - 2012

**Forfattere**

Kasper Lund Kirkegaard og Michael Fester, Team Analyse

**Øvrige bidragere til rapporten**

Styregruppen for analysefasen i udviklingsprojektet 'Flere fjer'

**Omslagslayout**

SkabelonDesign

**Udgave**

1. Udgave, Brøndby, februar, 2014

**Udgiver**

DIF

Danmarks Idrætsforbund

DIF Udvikling, Team Analyse

Brøndby Stadion 20

2605 Brøndby

Tlf. 43 26 26 26

E-mail: dif@dif.dk

Gengivelse af denne rapport er tilladt med tydelig kildehenvisning

# INDHOLDSFORTEGNELSE

<b>INTRODUKTION - FLERE FJER.....</b>	<b>4</b>
Formål.....	5
Projektets styregruppe.....	5
<b>METODE OG FREMGANGSMÅDE .....</b>	<b>7</b>
<b>KLUBSTØRRELSENS BETYDNING FOR MEDLEMSUDVIKLINGEN .....</b>	<b>8</b>
Klubstørrelse og medlemstab .....	9
Medlemsudviklingen fordelt på kommuner.....	11
<b>SAMMENHÆNG MELLEM MEDLEMSVÆKST OG ANDRE SPØRGESKEMAUNDERSØGELSER.....</b>	<b>14</b>
<b>KONKLUSION PÅ DELNOTAT 1.....</b>	<b>16</b>
<b>REFERENCE LIST .....</b>	<b>18</b>
<b>BILAG 1 - MEDLEMSUDVIKLING FORDELT PÅ KOMMUNER.....</b>	<b>19</b>

## INTRODUKTION - FLERE FJER

Badminton Danmarks tidligere udviklingsprojekt 'Flere giver mere' (2011-2013) havde som hovedmålsætning at rekruttere medlemsforeninger til Badminton Danmark. Projektet medførte bl.a. en ny kontingentstruktur og et længe ventet knæk i kurven over antallet af medlemsforeninger og aktive badmintonspillere organiseret under Badminton Danmark, der i en lang årrække havde været inde i en negativ forenings- og medlemsudvikling (Kirkegaard & Fester, 2013). Som opfølgning på dette udviklingsprojekt fik Badminton Danmark godkendt et nyt udviklingsprojekt med titlen 'Flere fjer'.

DIF's Team Analyse er i denne sammenhæng tiltænkt en rolle i forbindelse med udviklingsprojektets første del - analysefasen.

Analysefasen vil, i forhold til det tidligere udviklingsprojekt, arbejde ud fra et brugerorienteret perspektiv, hvor foreningsformænd, badmintoninteresserede og politiske beslutningstagere i Badminton Danmark søges inddraget. Dette sker både via spørgeskemaer målrettet foreningsformændene (delanalyse 2) og fokusgruppeinterview (delanalyse 3) samt en efterfølgende dialog og diskussion om hvad der kan gøres for at få badmintonsportens udfordringer og muligheder på dagsordenen igen.

Analysefasen rummer derfor en todelt intention. Dels er der interesse i at identificere en række årsager til, at specifikke badmintonklubber i de seneste 10 år har oplevet en medlemsvækst, mens andre klubber har oplevet drastiske medlemsfald, dels en interesse i at udbrede kendskabet til den situation og de udfordringer, som Badminton Danmark og landet badmintonkultur står over for.

Analysefasen i udviklingsprojektet 'Flere fjer' består af i alt tre særskilte empiriske delanalyser, der alle resulterer i et skriftligt notat:

*1. delanalyse* består af en empirisk analyse af medlemstallenes udvikling med fokus på hvilke klubber, der har oplevet medlemsvækst i perioden fra 2001-2012. I den første del af notatet fokuseres der på hvilke klubber, der har oplevet hhv. en medlemstilvækst, et moderat medlemstab og et stort medlemstab. Dertil består delanalysen af en samkøring af forskellige datasæt fra spørgeskemaer, som badmintonforeninger har deltaget i. Denne samkøring sker for at identificere om der skulle være nogle bagvedliggende forhold, der medvirker til at forklare klubbernes respektive medlemsvækst og -tab sat over for hinanden.

*2. delanalyse* består af udarbejdelse, udsendelse og bearbejdning af en mindre spørgeskemaundersøgelse foretaget blandt badmintonklubbens formænd. Undersøgelsen vil have fokus på tre forhold: 1) en måling på formandens egen viden og opfattelse af klubbens og badmintonsportens udvikling, 2) en måling på hvilke konkrete initiativer badmintonklubberne har taget i de seneste år for at rekruttere nye og fastholde eksisterende medlemmer og 3) en måling på hvilke konkrete forslag formanden finder mest relevante at arbejde videre med i de kommende år i relation til medlemsrekruttering.

*3. delanalyse* består af en kvalificering af de bearbejdede statistiske data fra delnotat 1 og 2. Dette sker dels via udbredelse af resultaterne fra delnotat 1 og 2 samt efterfølgende debatskabelse i relevante badmintonfora, dels via afholdelse af en række fokusgrupper, der i lyset af delanalysernes hovedresultater og pointer skal kvalificere og fremsætte løsningsforslag i direkte relation til medlemsrekrutteringen.

Det er således hele Badminton Danmarks organisation, der er i centrum for udviklingsprojektet - herunder både det politiske og administrative led samt de lokale kredse og klubber. Selve udviklingsprojektet 'Flere fjer' har dog de mellemstore foreninger som primært satsningsområde, hvilket nærværende notat dokumenterer rationale i.

## **FORMÅL**

Målsætningen med delanalyserne er i sidste ende at udarbejde skriftlig dokumentation for hvilke udfordringer og muligheder, som især de mellemstore badmintonklubber står over for. Dette kan eventuelt være via udgivelse af et letlæseligt katalog, som dels sætter fokus på delanalysernes hovedpointer, dels indeholder en række konkrete fremadrettede forslag til hvorledes Badminton Danmarks udviklingskonsulenter kan rådgive, inspirere og udvikle de mellemstore badmintonforeninger i positiv retning i direkte relation til medlemssituationen.

Projektet søger på denne måde at understøtte den positive men skrøbelige medlemsudvikling, som Badminton Danmark oplevede i 2012, således at både forbund, kredse og lokale klubber også fremover har opmærksomhed på medlemsvækst som et særskilt og højt prioriteret satsningsområde.

## **PROJEKTETS STYREGRUPPE**

Der er i forbindelse med analysedelen nedsat styregruppe med repræsentanter fra både BD og DIF. Styregruppen er hovedansvarlig for fagligheden og indholdet i analysedelens tre delnotater samt udgivelse og offentliggørelse heraf. Fra Badminton Danmark sidder Jeanette Lund Clausen, der er bredde- og udviklingsansvarlig i BD's bestyrelse samt Charlotte Malmroes, der er direktør for BD, med. Fra DIF sidder Specialkonsulent Jan Darfelt samt Forskningsansvarlig analytiker Kasper Lund Kirkegaard med. Fra BD sidder også Nete Andersen med i styregruppens som gruppens sekretær og tovholder.

**HVILKEN  
BETYDNING HAR  
KLUBSTØRRELSEN  
PÅ MEDLEMS-  
UDVIKLING I DEN  
ENKELTE KLUB?**

## METODE OG FREMGANGSMÅDE

I denne delanalyse 1 er der fokus på en analyse af badmintonklubbers medlemsmæssige udvikling i årene 2001 - 2012. Kun de klubber, der har været medlemmer af Badminton Danmark i disse år er medtaget i analysen. Dette er nærmere bestemt 428 klubber, der i alt i 2012 havde 78.244 medlemmer.

Analysen er foretaget med ønske om at forstå de bagvedliggende årsager til at nogle badmintonklubber har oplevet medlemsvækst, mens andre har oplevet store medlemstab. I den første del af analysen ses der nærmere på hvilken betydning klubstørrelsen har haft på den relative medlemsudvikling i den pågældende årrække.

I den anden del af analyse ses der nærmere på en række eksisterende datasæt som er analyseret med henblik på at identificere andre og mere specifikke forskelle mellem de badmintonforeninger, der har klaret sig godt og de foreninger, der blot har klaret sig nogenlunde eller decideret dårligt igennem de seneste år. Formålet med denne delanalyse er med andre ord at identificere bagvedliggende enkeltstående faktorer, der kan med virke til at forklare medlemsudviklingen i klubberne.

## KLUBSTØRRELSENS BETYDNING FOR MEDLEMSUDVIKLINGEN

I første omgang er foreningerne i Badminton Danmark blevet inddelt i lige store grupper ud fra deres medlemsstørrelser med udgangspunkt i medlemstallet i 2012. De tre grupper repræsenterer derfor tre forskellige klubstørrelser, der er defineret som følgende:

- 1) 143 'store klubber' med 341 medlemmer i gennemsnit, fra 203 til 930 medlemmer i den største klub
- 2) 144 'mellemstore klubber' med 143 medlemmer i gennemsnit, fra 102 til 202 medlemmer i den største mellemstore klub
- 3) 141 'små klubber' med 62 medlemmer i gennemsnit, fra 4 i den mindste klub til 100 medlemmer

Se nedenstående tabel med overblik over de nøgletal, som denne første analyse tager udgangspunkt i.

**Tabel 1 - klubstørrelser og medlemstal**

Klubstørrelse	Antal klubber	Gns. Klubstørrelse <sup>1</sup>	Medlemmer i alt
Store klubber (203-930 medlemmer)	143	341	48.802
Mellemstore klubber (102 - 202 medlemmer)	144	143	20.699
Små klubber (4-100 medlemmer)	141	62	8.743
I alt	428	182 gns.	78.244

I direkte relation til klubstørrelserne er det samlede medlemstal værd at bemærke sig. Således repræsenterer de 143 'store klubber' langt hovedparten af medlemmerne i Badminton Danmark.

På baggrund af de tre klubstørrelser er der nedenfor lavet en række analyser af medlemsudviklingen i perioden fra 2001-2012. Analyserne ser nærmere på om det er de store, mellemstore eller små klubber, der har oplevet den største relative medlemsvækst eller -frafald. I tabellen nedenfor får man indtrykket af de relative medlemstab, som klubberne har været igennem.

**Tabel 2 - udviklingen i medlemstal i store, mellemstore og små klubber 2001-2012**

	Store klubber (klubber med over 203 medlemmer)	Mellemstore klubber (klubber med 102 - 202 medlemmer)	Små klubber (klubber med 4 - 100 medlemmer)
Medlemstab i gns. pr. klub	-80,5	-56	-59,8
Gennemsnit	-11,7 %	-11,2 %	-40,5 %
Median	-19,8 %	-27,5 %	-45,1 %

De store klubber har i gennemsnit mistet 80,5 medlemmer pr. klub siden 2001, mens de mellemstore og små klubber har mistet hhv. 56 og 59,8 medlemmer i gennemsnit pr. klub. Når dette tal sættes i relation til det medlemstal, som klubben havde i 2001 er der tydelige forskelle på hvor godt klubberne har klaret sig. Både de store og mellemstore klubber har således i gennemsnit tabt 11 - 12 pct. af medlemmerne, mens de små klubber i gennemsnit har lidt et meget voldsomt medlemstab på hele 40,5 pct. fra 2001 - 2012.

Medianværdien er også medtaget i tabellen, da datasættet afslører nogle meget store udsving blandt klubberne. Det medvirker til at trække gennemsnittet skævt og risikerer derfor at give et forvrænget billede af den typiske badmintonklubs medlemsmæssige tab i perioden. Medianen giver indtryk af den midterste observerede værdi i det sorterede datasæt gående fra de badmintonklubber, der har oplevet de største medlemsstigninger til de klubber, der har

<sup>1</sup> Afrundet



oplevet de største medlemstab. Fordelen ved at bruge medianen i forhold til gennemsnittet er, at median ikke påvirkes over for ekstreme enkeltobservationer og derfor kan medianen være et bedre udtryk for den 'normaloplevede' situation og udvikling, som en typisk klub har været igennem.

Klubben, der repræsenteres ved median-værdien blandt de 'store foreninger' har tabt 19,8 pct. af medlemmerne. Det betyder med andre ord, at der er en andel klubber, der har oplevet helt andre udviklingstendenser end det som gennemsnittallet på 11,7 pct. giver udtryk for. Gennemsnittallets værdi skal forklares med, at der blandt de store klubber også er den ikke helt uvæsentlig andel, der har oplevet medlemstilvækst i årrækken, hvilket medvirker til at trække gennemsnittet op.

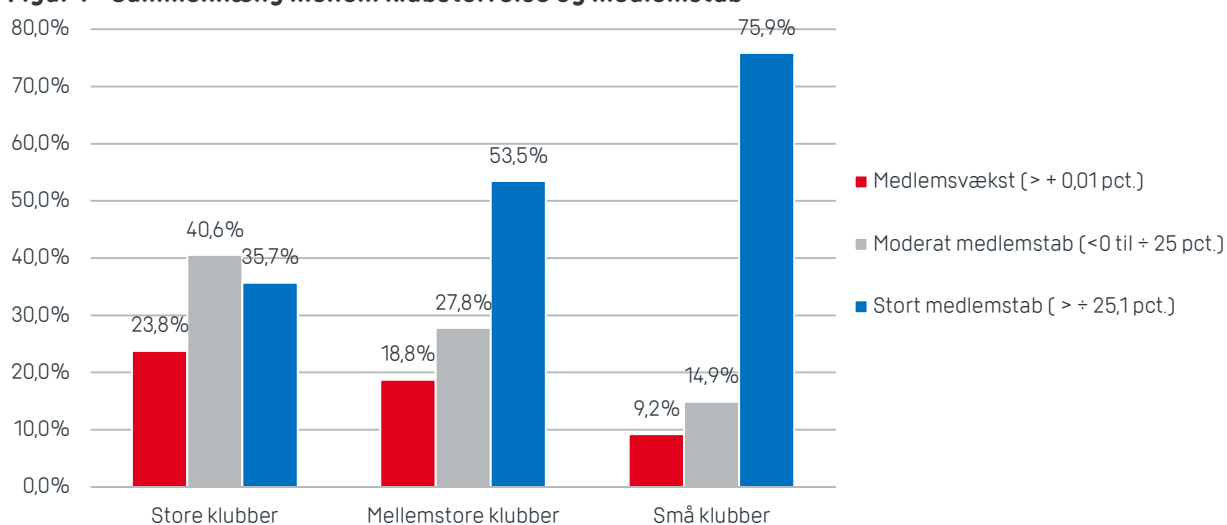
Det samme forhold mellem median og gennemsnit gør sig gældende blandt de mellemstore klubber. Analysen af medianen sat over for gennemsnittallet blandt disse klubber giver med andre også et indtryk af, at der er stor spredning og forskel på, hvordan klubberne har udviklet sig på medlemsiden, hvor nogle klubber har oplevet medlemstilvækst, mens den mere 'almindelige situation' er karakteriseret ved tilbagegang i medlemstallet.

Blandt de små klubber ligger gennemsnittallet og medianværdien så tæt på hinanden, at situationen blandt de små klubber er langt mere ensartet. Med andre ord har langt hovedparten af alle de små klubber i årrækken 2001 – 2012 oplevet en negativ medlemsudvikling.

## KLUBSTØRRELSE OG MEDLEMSTAB

Denne sammenhæng mellem medlemsudviklingen og klubstørrelse kan bekræftes ved at inddele de tre klubstørrelser i endnu tre nye underkategorier, der identificerer hvor stor en andel af klubberne, der har oplevet hhv. 'medlemsvækst', et 'moderat medlemstab' og et 'stort medlemstab'. I denne sammenhæng er 'medlemsvækst' defineret som alle klubber, der i perioden fra 2001 – 2012 har oplevet en nettotilvækst af medlemmer, dvs. at fra +0,01 pct. og derover er lig med 'medlemsvækst'. Et 'moderat medlemstab' er i denne sammenhæng defineret som et medlemstab i perioden 2001 – 2012 på mellem 0,0 pct. til minus 25 pct., mens gruppen af klubber med et 'stort medlemstab' er defineret som alle klubber, der har oplevet et medlemstab på over minus 25 pct.<sup>2</sup> Denne analyse fremkommer i nedenstående figur med følgende interessante sammenhænge.

**Figur 1 - Sammenhæng mellem klubstørrelse og medlemstab**



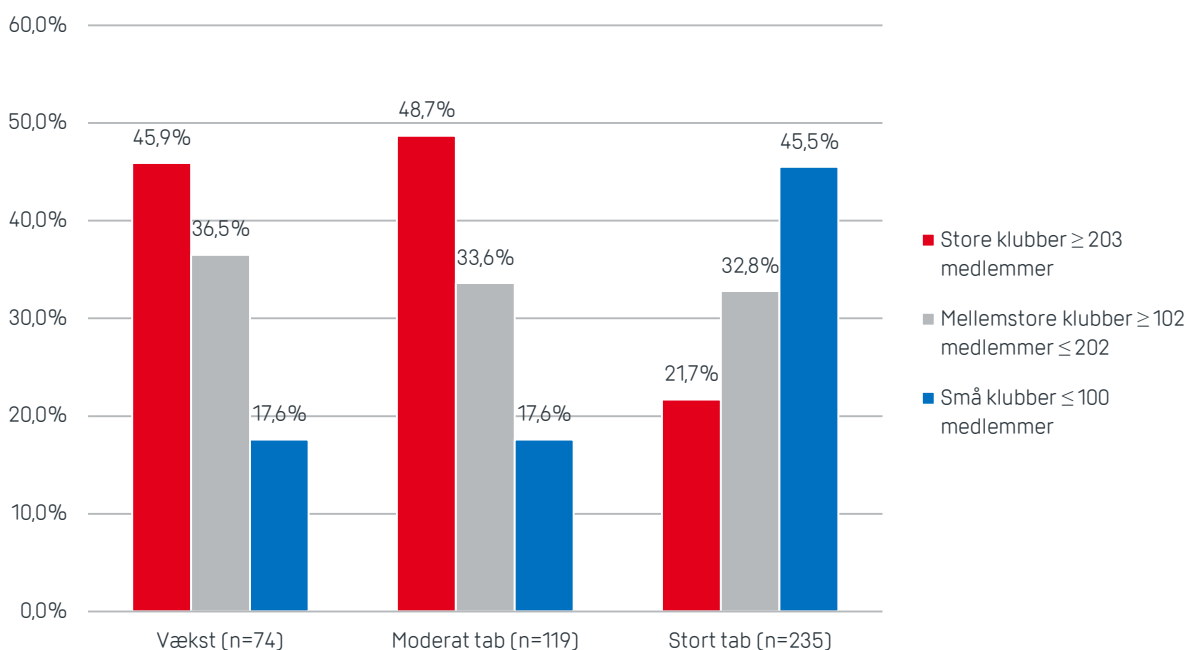
<sup>2</sup> Disse definitioner af hhv. 'moderat medlemstab' og 'stort medlemstab' kan selvsagt diskuteres.

Figuren viser stærke sammenhænge mellem klubstørrelse og medlemsudviklingen og den giver en klar indikation af, at udviklingen og situationen blandt de store klubber med over 203 medlemmer er markant mere nuanceret end den er blandt de mellemstore og især de små klubber. Det er de store klubber, der har klaret sig bedst i perioden fra 2001 – 2011, mens både de mellemstore og små klubber har udviklet sig i markant mere negativ retning.

Dette overskygger dog ikke, at der også blandt de store badmintonklubber med over 203 medlemmer er en majoritet, der har oplevet medlemstab. Uanset dette har de store klubber generelt oplevet nogle andre og mindre drastiske udviklingstendenser i forhold til de mellemstore og små klubber. Det betyder også, at man ikke kan nøjes med at kigge på eller lytte til de store klubbers oplevelser af de seneste års udviklingstendenser inden for badmintonkulturen, for de store klubbers situation er ikke dækkende for den samlede badmintonkulturens udvikling i Badminton Danmark, og den vil derfor give et skævt indtryk af, hvordan badmintonforeningerne generelt har det.

I den nedenstående analyse af udviklingstendenserne er ovenstående figur vendt om, således at der ses på hvordan de klubber, der har oplevet hhv. 'vækst' (74 klubber), 'moderate tab' (199 klubber) og 'store tab' (235 klubber), fordeler sig mellem hhv. 'store', 'mellemstore' og 'små klubber'. Resultatet kan ses i nedenstående figur 2.

**Figur 2 - Sammenhæng mellem medlemstab og klubstørrelse**



Blandt de klubber, der i perioden 2001 – 2012 har oplevet medlemsvækst, er 45,9 pct. 'store klubber', mens 36,5 er 'mellemstore foreninger'. Kun 17,6 pct. af de foreninger, der har oplevet vækst, er 'små klubber'. Stort set den samme fordeling gør sig gældende blandt de klubber, der har oplevet moderate medlemstab. Derimod er fordelingen helt anderledes blandt badmintonklubber, der har oplevet store medlemstab, hvor de små klubber repræsenterer 45,5 pct. af klubberne. Det betyder med andre ord, at små badmintonklubber i udpræget grad har været de klubber, der har lidt mest i perioden 2001-2012.

I relation til ovenstående kategorisering af klubber med hhv. medlemsvækst, moderate tab og store tab, kan nedenstående tabel afsløre gennemsnitsvækstraten inden for kategorierne. Analysen identificerer store forskelle både imellem de tre

kategorier med hhv. vækst, moderate tab og store tab – men også internt i de enkelte kategorier er der stor spredning og forskel på klubbernes udviklingsforløb.

**Tabel 3 - Gennemsnitsvækst og tab**

Vækst eller tab	Antal klubber	Gennemsnitsvækst	Median
Klubber med vækst	74	48,9 %	18,8 %
Klubber med moderat tab	119	-14,4 %	-15,8 %
Klubber med store tab	235	-46,3 %	-51,8 %

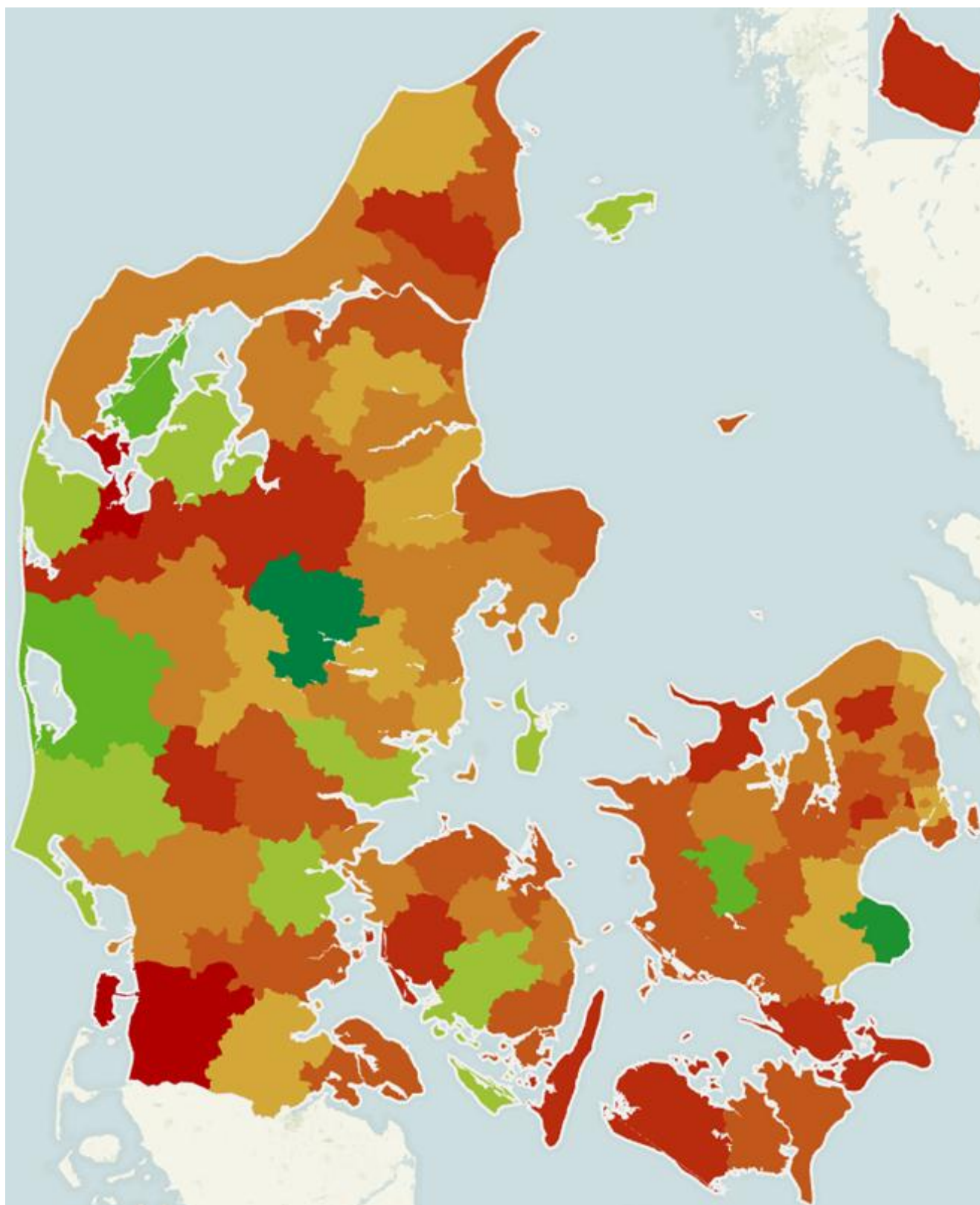
De i alt 74 badmintonklubber, som har oplevet nettomedlemsvækst fra 2001 til 2012, har i gennemsnit haft en medlemsvækst på i alt 48,9 pct., hvilket virker som en usandsynlig stor gennemsnitsvækst pr. klub. Dette afslører medianværdien også, da den kun er på 18,8. Forskellen på gennemsnitstallet og medianværdien betyder, at gennemsnittet er skævvredet betragteligt, hvilket skyldes, at der er fem enkeltstående klubber, der har haft en meget stor medlemsvækst på over 100 pct. – en enkelte klub endog en vækst på over 1.000 pct. – hvilket medvirker til at skævvride billedet af den 'normale' gennemsnitlige udvikling blandt vækstklubberne. Med andre ord giver klubben, der repræsenterer medianværdien på 18,8 pct. medlemsvækst, et mere retvisende billede på hvordan udviklingen i den mere 'almindelige' vækstklub har været.

Blandt de 119 klubber, der har udviklet sig med 'moderate medlemstab', dvs. mellem 0 og minus 25 pct. færre medlemmer, finder vi et gennemsnitligt tab og en medianværdi, der ligger meget tæt på hinanden. Det betyder lidt forenklet sagt, at klubberne stort set har været igennem den samme udvikling. Der er dog stadig behov for at diskutere om det at miste 14,4 pct. i gennemsnit pr. klub er en katastrofal eller en acceptabel udvikling.

Derimod bør alle være enige om, at udviklingen blandt de 235 klubber, der har oplevet 'store medlemstab' i perioden 2001 – 2012 både er uacceptabel og opsigtsvækkende. Da gennemsnittet og medianværdien også blandt disse klubber er nogenlunde enslydende, giver gennemsnittet pr. klub på minus 46,3 pct. et billede på den dramatiske udvikling, som klubberne har været igennem. At miste næsten halvdelen af medlemmerne på en periode fra 2001 til 2002 er selvsagt både yderst alvorligt og uholdbart. Det giver indtryk af en række klubber, der i forskelligt omfang ikke har været i stand til at italesætte, forstå, identificere eller håndtere medlemstabets reelle omfang. De manglende diskussioner og analyser af klubbernes udvikling og årsagerne hertil afslører i hvert fald, at situationens alvor ikke er blevet rejst tilstrækkeligt stærkt i Badminton Danmark, hvorfor der er behov for at iværksætte initiativer, der kan gå op imod denne udvikling.

## MEDLEMSUDVIKLINGEN FORDELT PÅ KOMMUNER

På baggrund af ovenstående analyser af medlemsudviklingen i perioden fra 2001-2012 er der også foretaget en samkørsel af hvorledes denne udvikling ser ud i kommunerne. Medlemsudviklingen i Badminton Danmark er således sat i relation til kommunerne, der sidestilles og sammenlignes med hinanden. Denne analyse afslører derfor hvilke geografiske områder i landet, der har klaret sig hhv. godt og mindre godt – og særdeles dårligt i Badminton Danmarks regi. Rent teknisk er der tale om at sammenligne et såkaldt 'basisår' med et andet givet år. I dette tilfælde er basisåret givet til at være 2002 og den procentvise medlemsudvikling er givet til at være 2012. Nedenfor ses landskortet, hvor de røde og orange nuancer er lig med negative procentvise udviklinger, mens de forskellige grønne nuancer repræsenterer positive medlemsudviklinger. Jo mørkere farven er, des mere ekstrem er udviklingen.

**Figur 3 - Medlemstallets procentuelle udvikling i kommuner fra 2002 - 2012**

Ovenstående kommunale udvikling skal selvsagt ses på baggrund af en gennemsnitlig udvikling på landsplan. Denne lyder på en samlet procentvis tilbagegang fra 2002 til 2012 på i alt -27,77 pct. af medlemmerne. I 2002 var Badminton Danmarks samlede medlemstal på i alt 128.246 medlemmer, mens det i 2012 var faldet til 92.637 medlemmer. I alt 10 kommuner har i perioden oplevet medlemstilvækst. Dette drejer sig om følgende i nedenstående tabel. I bilag 1 kan samtlige kommuners placering ses.

**Tabel 4 - top ti kommuner med størst procentvis medlemsvækst**

Kommunenavn	Placering	2001	% Difference in Medlemstal from the Previous along Opgørelsesår	2012
		Medlemstal		Medlemstal
<b>Grand Total</b>		<b>128.246</b>	<b>-27,77%</b>	<b>92.637</b>
Silkeborg	1	889	65,68%	1.472
Stevns	2	311	60,77%	600
Ringkøbing-Skjern	3	367	30,62%	479
Morsø	4	107	21,60%	130
Sorø	5	608	19,49%	607
Varde	6	632	9,02%	689
Faaborg-Midtfyn	7	1.452	4,96%	1.624
Kolding	8	1.470	4,01%	1.629
Skive	9	1.260	1,67%	1.281
Hedensted	10	698	1,68%	709

Når man ser på denne top 10 over kommuner, der har oplevet vækst må man spørge sig selv om de badmintonklubber, der ligger i disse kommuner har gjort en særlig indsats i det forgangne år i relation til medlemshvervning eller -fastholdelse. Dette skal afdækkes i delnotat 2, hvor der gennemføres en spørgeskemaundersøgelse blandt badmintonklubbernes foreningsformænd.

## SAMMENHÆNG MELLEME MEDLEMSVÆKST OG ANDRE SPØRGESKEMAUNDERSØGELSER

Denne delanalyse består af en samkøring af forskellige undersøgelser som badmintonforeninger under Badminton Danmark tidligere har deltaget i. Denne samkøring sker for at identificere om der er nogle bagvedliggende sammenhænge mellem besvarelserne i disse undersøgelser og den relative medlemsudvikling hos den enkelte badmintonklub. Rent metodisk er badmintonklubberne blevet opdelt i tre grupperinger, der har oplevet hhv. medlemsvækst, moderate medlemstab eller store medlemstab – og disse grupperinger er sidenhen kørt igennem tidligere gennemførte undersøgelser med interesse i at finde statistisk signifikante sammenhænge mellem den relative medlemsudvikling og de enkelte svarafgivelser. Intentionen i denne gennemkørsel af datasæt er at identificere forhold, der kan medvirke til at forklare klubbernes respektive medlemsvækst eller -tab.

I det store hele må det konstateres, at der ikke var ret mange statistisk signifikante sammenhænge, som kan forklare forskelle mellem de tre grupperinger. Der var dog enkelte sammenhænge, som i praksis kan være svære at oversætte til konkrete handlingsorienterede forslag. Klubber, der har oplevet medlemsfald, kan derfor ikke uden videre tage udgangspunkt i nedenstående punkter for at imødegå den negative medlemsudvikling.

Følgende statistisk signifikante sammenhænge mellem den relative medlemsudvikling (vækst, moderate tab og store tab) og besvarelser i tidligere gennemførte undersøgelser blev fundet:

- Badmintonklubber, der har oplevet medlemsvækst, har i udpræget grad svaret, at de har en aktivitet, der kaldes for 'familieidræt'. Således svarer 28,9 pct. af klubberne, der har oplevet medlemsvækst, at de udbyder 'familieidræt' mod kun 21,1 pct. af de foreninger, der har oplevet store medlemstab. Hvad denne aktivitet præcist dækker over i badminton er ikke til at sige, men et kvalificeret bud kunne være, at den fokuserer på at hele familien kan være med i badmintonspillet, i modsætning til den traditionelle alders- og niveauinddeling, som typisk vil være kerneydelser i en traditionel badmintonklub. Således kan det overvejes om der er klubber, der kan have medlemsmæssige fordele af at udbyde mere familieprægede aktiviteter, hvor børn og forældre på forskellig vis kan spille badminton med og mod hinanden – uden at der nødvendigvis er tale om fokus på det sportslige niveau.
- Badmintonklubber, der har oplevet medlemsvækst, mener i udpræget mindre grad end klubber, der har oplevet store medlemstab, at de skal bruge mange kræfter på at konkurrere med andre idræts- og fritidstilbud. Således svarer kun 24,4 pct. af foreninger, der har oplevet vækst, at de skal bruge kræfter på at konkurrere med andre idræts- og fritidstilbud, mens den tilsvarende andel for klubber, der har oplevet medlemstab er på hele 45,6 pct. Denne forskel er i sig selv ikke mulig at implementere i en lokal badmintonforening, men forskellen illustrerer de store forskelle, der er på opfattelsen af den lokale konkurrencesituation. Det er samtidig ikke til at vide om forskellene afspejler om respondenterne udelukkende har vurderet konkurrencesituationen mellem forskellige badmintonklubber eller om de også har taget helt andre lokale konkurrenceforhold, som eksempelvis fitnessbranchen med ind i deres vurdering. Om denne svarafgivelse også afspejler den objektivt set konkrete konkurrencesituation, som badmintonklubben befinder sig i, er derfor ikke til at sige, men selve medlemsstørrelsen på badmintonklubben vil selvsagt have afgørende indflydelse på opfattelsen af konkurrencesituationen, som den konkrete badmintonklub sidder med. En lille klub på under 30 medlemmer vil således typisk vurdere situationen mindre optimistisk end en klub på over 300 medlemmer.
- I forlængelse af ovenstående måling er der også forskelle på de klubber, der har oplevet medlemsvækst og de klubber, der har oplevet store medlemstab, når klubberne bliver målt på deres vurderinger af om de 'vil klare sig godt i konkurrence med andre idrætstilbud'. Blandt foreningerne med medlemstilvækst er det 46,5 pct. der svarer, at de vil klare sig godt, mens den tilsvarende andel blandt klubber, der har oplevet store medlemstab, er på 30,8 pct. Man kan

således undre sig over hvilke forhold, der så er på spil blandt klubber med store medlemstab, når det ikke er konkurrencen med andre idrætstilbud, der kan forklare klubbens situation. Det kan dog ikke afvises, at respondenterne – typisk foreningens formand – har helt andre opfattelser af hvad det vil sige at 'klare sig godt' end de forhold, som man typisk vil fortolke spørgsmålet med, herunder også medlemsudviklingen. Således kan den relative konkurrencesituation være udtryk for mange forskellige lokale forhold.

- Badmintonklubber, der har oplevet medlemsvækst, svarer, at de generelt ser mere lyst på fremtiden end foreninger, der har oplevet medlemstab. Således er hele 64,4 pct. af badmintonklubber, der har oplevet vækst, enig i udsagnet om, at de 'generelt ser lyst på fremtiden'. Dette gælder kun for 58,9 pct. af klubberne, der har oplevet moderate medlemstab, mens den tilsvarende andel er 43,6 pct. for klubberne, der har oplevet store medlemstab. Det er måske ikke så overraskende, at klubber i medlemsvækst generelt ser mere positivt på fremtidsudsigterne end andre klubber; men det kan undre, at hele 43,6 pct. af de klubber, der har oplevet store medlemstab alligevel svarer således. Forklaringen kan muligvis findes i, at respondenterne i praksis ikke har været opmærksomme på den udvikling, som foreningen har været igennem – eller muligvis har fokuseret på helt andre elementer end medlemstallet, når fremtidsudsigterne skulle vurderes. Man kan dog ikke afvise, at svarene fra klubberne med store medlemstab dækker over en objektivt set fejlagtig vurdering af foreningens udvikling og den umiddelbare fremtid for foreningen.
- Badmintonklubber, der har oplevet medlemsvækst, svarer i udpræget højere grad end klubber, der har oplevet store medlemstab, at de 'forventer et stigende antal medlemmer'. Således svarer 28,9 pct. af de klubber, der har oplevet medlemsvækst, at de forventer flere medlemmer, mens det tilsvarende tal for klubber, der har oplevet store medlemstab er 21,2 pct. Igen kan det undre, at hele 21,2 pct. af klubberne svarer således, når de tilhører kategorien med store medlemstab. Hvad denne optimisme dækker over er ikke til at sige – heller ikke om den er naiv og ubegrundet.

## KONKLUSION PÅ DELNOTAT 1

Følgende hovedpointer bør tages med i det videre udviklingsprojekt og -arbejde.

Blandt de i alt 428 badmintonklubber, som var medlemmer af Badminton Danmark i både 2001 og 2012, fremkommer følgende hovedkonklusioner på dette første delnotat:

- I alt 74 klubber, svarende til 17,3 pct. af klubberne, har oplevet 'medlemsvækst'
- 119 klubber, svarende til 27,8 pct. af klubberne, har oplevet 'moderate medlemstab'
- 235 klubber, svarende til 54,9 pct. af klubberne, har oplevet 'store medlemstab'
- De store klubber med over 203 medlemmer har i gennemsnit klaret sig nogenlunde siden 2001
- De mellemstore klubber med mellem 102 – 202 medlemmer har klaret sig meget forskelligt siden 2001
- De små klubber med under 100 medlemmer har generelt klaret sig meget dårligt siden 2001
- I alt har 10 kommuner oplevet medlemsvækst, 30 kommuner har oplevet moderate medlemstab, mens 53 kommuner har oplevet store medlemstab.
- På trods af årlige store medlemstab har en andel på ca. 20 – 30 pct. af klubformændene en vurdering af, at fremtidsudsigterne er lyse for deres lokale forening.



**DER ER BEHOV FOR  
AT IVÆRKSÆTTE  
INITIATIVER, DER  
KAN GÅ OP IMOD  
DENNE NEGATIVE  
MEDLEMS-  
UDVIKLING**

## REFERENCE LIST

Kirkegaard, Kasper Lund and Fester, Michael (2013). Badminton i Danmark - et notat om badmintonidrættens udvikling og fremtid. from [http://www.dif.dk/da/nyt/dif\\_undersoeger#content-top](http://www.dif.dk/da/nyt/dif_undersoeger#content-top)

## BILAG 1 - MEDLEMSUDVIKLING FORDELT PÅ KOMMUNER

Kommunenavn	Placering	2001	% Difference in Medlemstal from the Previous along Opgørelsesår	2012
		Medlemstal		Medlemstal
<b>Grand Total</b>		<b>128.246</b>	<b>-27,77%</b>	<b>92.637</b>
Silkeborg	1	889	66,68%	1.472
Stevns	2	311	60,77%	500
Ringkøbing-Skjern	3	367	30,62%	479
Morsø	4	107	21,60%	130
Sore	5	608	19,49%	607
Varde	6	632	9,02%	689
Faaborg-Midtfyn	7	1.462	4,96%	1.624
Kolding	8	1.470	4,01%	1.629
Skive	9	1.260	1,67%	1.281
Hedensted	10	698	1,68%	709
Odder	11	361	-1,71%	346
Hjørring	12	1.262	-4,20%	1.209
Helsingør	13	1.137	-7,12%	1.066
Ikast-brande	14	831	-7,82%	766
Faxe	15	813	-8,12%	747
Randers	16	1.969	-8,63%	1.790
Aabenraa	17	1.490	-9,13%	1.364
Køge	18	1.371	-9,63%	1.239
København	19	4.760	-13,40%	4.122
Skanderborg	20	1.417	-14,11%	1.217
Rebild	21	1.196	-14,97%	1.017
Herning	22	1.716	-16,60%	1.432
Greve	23	2.461	-16,90%	2.046
Nyborg	24	970	-17,01%	806
Favrskov	25	962	-17,44%	786
Vejen	26	886	-17,83%	728
Allerød	27	1.147	-19,44%	924
Gladsaxe	28	787	-19,70%	632
Syddjurs	29	693	-20,24%	473
Jammerbugt	30	1.096	-21,10%	864
Hvidovre	31	1.293	-21,19%	1.019
Brøndby	32	677	-21,49%	463
Hørsholm	33	662	-21,63%	441
Vallensbæk	34	446	-22,02%	347
Esbjerg	35	2.064	-22,16%	1.699
Mariagerfjord	36	1.743	-23,24%	1.338
Fredensborg	37	1.426	-23,36%	1.093
Glostrup	38	320	-24,06%	243
Halsnæs	39	800	-24,38%	606
Solrød	40	1.173	-24,89%	881

Medlemsvækst

Moderat medlemstab

Thisted	41	867	-26,20%	641
Aarhus	42	7.163	-26,44%	5.333
Gribskov	43	1.110	-26,60%	827
Furesø	44	2.221	-26,66%	1.661
Holbæk	45	2.414	-26,30%	1.779
Isøj	46	477	-26,42%	351
Fredericia	47	873	-26,46%	642
Gentofte	48	2.056	-26,86%	1.503
Horsens	49	1.062	-27,47%	763
Odense	60	4.814	-28,87%	3.424
Frederiksberg	61	1.897	-28,89%	1.349
Frederiksund	62	1.686	-29,78%	1.113
Vesthimmerlands	63	1.166	-29,87%	817
Middelfart	64	1.027	-30,77%	711
Lejre	65	1.290	-32,09%	876
Rudersdal	66	1.686	-32,24%	1.074
Næstved	67	1.933	-32,49%	1.306
Egedal	68	1.666	-34,23%	1.096
Norddjurs	69	733	-34,24%	482
Ballerup	60	1.420	-34,61%	930
Vejle	61	1.420	-34,68%	929
Sønderborg	62	1.969	-36,14%	1.277
Kalundborg	63	974	-36,32%	630
Roskilde	64	2.072	-36,38%	1.339
Ringsted	65	726	-36,00%	464
Guldborgsund	66	3.166	-38,28%	1.964
Frederikshavn	67	1.498	-38,72%	918
Svendborg	68	870	-39,08%	530
Kerteminde	69	796	-39,46%	482
Aalborg	70	7.110	-39,68%	4.296
Lyngby-Taarbæk	71	1.694	-39,96%	967
Slagelse	72	1.699	-40,14%	1.017
Tårnby	73	1.288	-41,61%	762
Haderslev	74	1.112	-41,82%	647
Nordfyns	76	607	-42,17%	361
Albertslund	76	486	-43,21%	276
Herlev	77	723	-46,09%	397
Dragør	78	616	-46,43%	330
Assens	79	1.200	-48,08%	623
Billund	80	820	-48,78%	420
Odsherred	81	966	-49,69%	486
Høje-Taastrup	82	1.736	-60,23%	664
Hillerød	83	1.669	-61,18%	610
Lolland	84	1.672	-61,26%	616
Brønderslev	86	1.323	-61,93%	636
Holstebro	86	1.043	-63,69%	483
Bornholm	87	2.190	-66,43%	976

Stort medlemstab

Langeland	88	207	-57,49%	88
Vordingborg	89	1039	-61,60%	400
Viborg	90	1646	-61,94%	688
Rødovre	91	641	-62,48%	203
Tønder	92	460	-64,36%	164
Struer	93	614	-78,79%	109

**Stort medlemstab**