

I høj sø blandt marinefartøjer

Pusan – det olympiske sejlsportsstadion 1988

Af Ole Lammert

I nogle idrætsgrene er de for-olympiske konkurrencer mere vigtige (næsten) end selve de Olympiske Lege. Dette gælder helt éntydigt for sejlsport, især

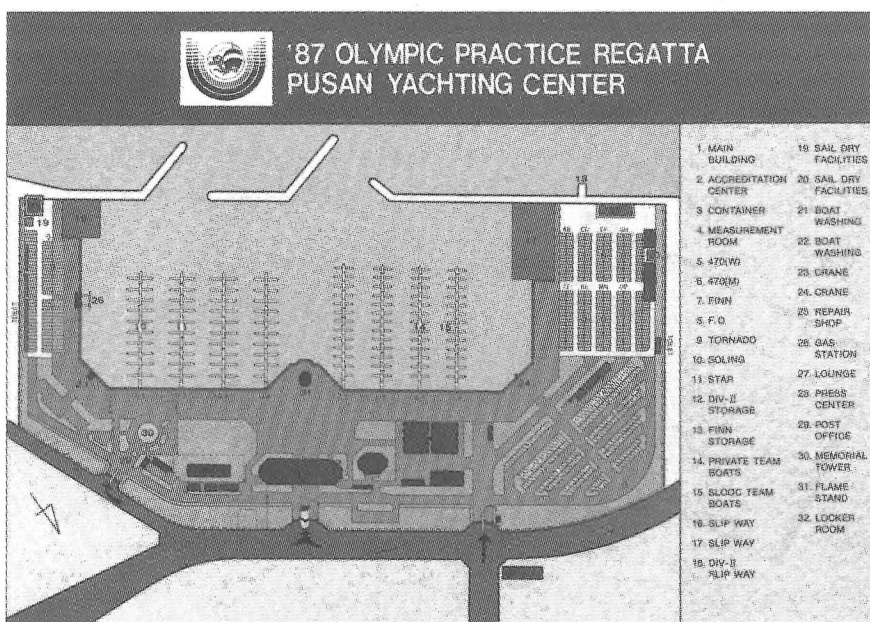


når OL i 1988 skal afholdes i bugten ud for Pusan i det sydøstlige hjørne af Syd-Korea.

Den primære årsag hertil er, at *ingen* sejlere tidligere har prøvet at sejle kapsejlads i farvandet. Danske sejlere, på dette niveau, kender ellers ret godt de steder i verden, hvor der normalt sejles internationale stævner. De eneste, der kender farvandet ud for Pusan, er imidlertid de mange marinesoldater og de mange søfolk, som sikrer forsyningerne til og afhenter produkterne fra den blomstrende koreanske industri og Pusans 6 mill. indbyggere. Pusan er Koreas største havneby og »porten« ind og ud af Syd-Korea.

Sejlsport fandtes, til for få år siden, slet ikke i Korea. Af sikkerhedsgrunde var det ganske enkelt forbudt. Farvandene langs Syd-Korea patruljeres af en armada af marinefartøjer, der siger spar to til, hvad jeg har set noget steds i verden. I OL indgår kapsejlads i 8 forskellige klasser, nemlig Division II sailboard, Finnjolle, 470-mænd, 470-kvinder, Flying Dutchmann-jolle, Starbåd, Soling og katamaranen Tornado. Derfor byggede man for tre år siden et supermoderne havneanlæg, specielt til disse 8 klasser, til deres følgebåde, til dommerbåde og til sikkerhedsskibe.

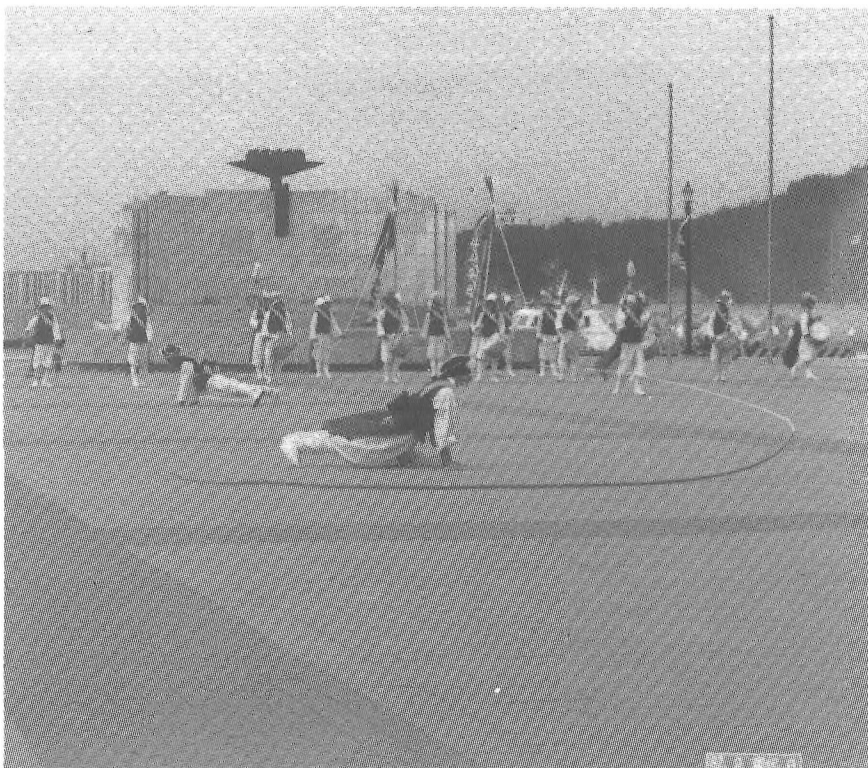
Det nye havneanlæg blev bygget ved siden af Pusans industrihavn og op til Pusans (og Koreas) bedste strandpromenade og badestrand. Korea har taget



Plan over det olympiske sejlcenter ved OL i Seoul 1988.

fat på dette med stor seriøsitet. Havnen og dens faciliteter på land er enestående og virkelig tilpassede det forestående stævne og alverdens sejlsportspresses mest kritiske beskuen.

Selvfølgelig skal Korea også have sejlere med til at »vise flaget«. Da det generelt er små mennesker, er det i de lette klasser (brædt og 470), at de nu har etableret sig med 2-3 både i hver af de 3 klasser. De har siden 1. oktober 1987, da For-OL sluttede, trænet fra ovennævnte faciliteter.



Fra det olympiske sejlcenter i Pusan.

Vejret og kommunikationen

For sejlere er kendskabet til farvandet og til vind og strømforhold af uhyre betydning i arbejdet op mod OL. Afhængigt af vejrtyperne (let luft – mellem luft – hård luft) skal mast og sejl specialfabrikeres, og da man oftest kun må komme med én mast og 2 stel sejl, gælder det om at vide, hvad slags vejr, der typisk er på stedet (sejladserne går over 10-12 dage). Fra Danmark sendte vi

derfor én af vore sejlere derved som observatør til de Asiatiske Lege i 1986 for at se på farvandet, på strøm og vind m.m.

Inden da havde vi gennemgået vejrstatistikker fra de sidste 4 år i Pusan. De lovede svag vind fra 2-4 m/sec i 80% af tiden, og ellers fra 4-8 m/sec i de resterende 20% af dagene. Vores observatør kom hjem og fortalte om vind fra 6-14 m/sec, og oftest i den øvre del af intervallet. Han fortalte om et hav med høje dønninger og meget kraftig sø. Han viste billeder, der langt fra lignede de foregående 4 års statistik. En forklaring kunne være orkanen »Sara« langt ude i Stillehavet på den anden side af Japan.

Da vi kom derud i 1987 med de to bedste danske besætninger fra næsten alle de otte klasser, blæste det igen fra 6-14 m/sek. Det gjordet det næsten hele den måned, vi var der. Kun i 2 dage var der 2-3 m/sek, i 4-5 dage blæste det i den øvre del af kulingstyrken (20-25 m/sec), og det var umuligt at tage ud. Til daglig var søen stejl og utrolig barsk, fra 4 til 7 meter høj. Kombineret med 100 m til havbunden og en konstant NØ-gående strøm på 2-4 knob (som ved Lillebæltsbroerne) bevirkede dette, at bøjerne, som danner rundingspunkterne, start og mållinjer, næsten ikke var til at få til at blive liggende. Det medførte ventetider, omsejladser, stress og mange sure miner. Dette forstærkedes af, at mange blev søsyge, og at alle havde det forkerte grej med, fordi de troede, de skulle ud at sejle i let luft. Forholdene på den yderste bane, der lå 6-8 sømil fra land, var til tider så barske, at det følte som decideret farligt af sejle på denne bane. Plannende både, som f.eks. Tornado'en, oplevede at flyve ud af 6-7 m høje bølger, fordi der ikke var noget vand på bagsiden. Dette ser flot ud, når det er et surfbrædt, men det er katastrofalt for en Tor-



Det danske sejlerholds indmarch ved forolympiske sejladser i Pusan.

nado og en Flying Dutchmann. En sejlbåd uden kontakt med vandet vælter, når vinden presser på sejlet; ingen af dem har kølvægt. Står man i trapez i en katamaran, og dels drejes rundt om længdeaksen, dels drejes om tværaksen, dels falder med båden i frit fald på 5-6 meter, ja så ender alt for båd og besætning med havari.

Alle svovlede da også. Man undrede sig over, at man havde valgt et så uegnet sted, og at så forkerte oplysninger om vejret var sendt ud. Om det første kom det frem, at inde i bugten ved Koreas Riviera er der stadig blæst, men ikke så høj sø. Selv fra de 15-16 etager høje hoteller, vi boede på, kunne man kun overse 2 af banerne i bugten. De to yderste baner havde ganske enkelt aldrig været brugt til andet end flådeøvelser og til kæmpecontainerskibe. Vejroplysningerne stammede fra lufthavnen, og den ligger inde i landet, hvor solen får vinden til at stige lige op i luften (fordi varm luft stiger opad). Denne luft erstattes så af køligere luft ude fra havet. Derfor blæser det konstant fra ved 10-11 tiden og til sidst på eftermiddagen med 12-14 m/sec, men kun ved kysten og nede ved havoverfladen. For flytrafikken er det imidlertid luftens fart forbi landingsbanen, der måles, og den er svag og opadstigende, fordi lufthavnen i forhold til havet ligger bag en bjergryg i bunden af en dal. Dette betyder, at de uhyre anlægsudgifter til havn og faciliteter er spildte. Efter OL-1988 bliver det meget, meget svært at få den internationale sejlsportselite til at komme til nye stævner i Pusan.



Det danske sejlerhold ved forolympiske lege i Pusan.

Mange gange spurgte vi, hvem der skal overtage og bruge disse lækre havnefaciliteter efter OL i september 1988. Vi fik aldrig et svar på dette. Høfligt overhørte borgmesteren og den olympiske topmand disse spørgsmål og begyndte at tale om noget andet, da jeg selv spurgte dem. Andre landes sejlere og ledere gjorde den samme erfaring under de selskabeligheder, vi deltog i.

Der er ingen tvivl om, at for-OL 1987 var vigtig for den internationale sejlerelite. Den var det også for koreanerne, de var lærenemme og generelt rare og venlige at besøge. Når fejl eller problemer blev påpeget, var de rettede dagen efter. Men det er lidt underligt at tænke på, at et kæmpe investeringsprogram er ført ud i livet, et enormt optræningsarbejde er gennemført over de sidste par år, for så, når den olympiske ild slukkes, at lade alt dette slumre ind i en tornerosesøvn. Det er svært at forestille sig, at flåden med alt dens isenkram overlader legepladsen til fritidssejlerne i Korea, og legepladsen er stort set også uegnet til brug for fritidssejlere, i hvert fald til konkurrencesejlere. Til OL vil man f.eks. være nødsaget til at anbringe store farvede balloner svævende over store marinefartøjer bag hver af trekantbanernes oppustede bølger. Sejlerne kunne nemlig umuligt se hverken bølger – marinefartøjer eller de andre officials-både, når de var på vej rundt om banen på grund af de høje bølger, og selv den koreanske effektivitet får svært ved at ændre på disse af naturen skabte omstændigheder.

Ole Lammert, lektor ved Institut for Idræt Odense Universitet og holdleder for de danske OL-sejlere.
--