

# DET KØBENHAVNSKE IDRÆTSLIV

En vidensoversigt

Rapport / Marts 2017



Rasmus K. Storm  
og Steffen Rask



Idrættens  
**Analyseinstitut**



# DET KØBENHAVNSKE IDRÆTSLIV

EN VIDENSOVERSIGT

**Titel**

Det københavnske idrætsliv. En vidensoversigt.

**Forfatter**

Rasmus K. Storm og Steffen Rask

**Øvrige bidragydere**

Aline van Bedaf, Daniel Hayman, Peter Forsberg og Henrik Brandt

**Rekvirent**

Københavns Kommune

**Layout**

Idrættens Analyseinstitut

**Forsidefoto**

Colourbox

**Udgave**

1. udgave, København, marts 2017

**Pris**

Rapporten kan downloades gratis i vidensbanken på [www.idan.dk](http://www.idan.dk)

**ISBN**

978-87-93375-66-6 (elektronisk)

**Udgiver**

Idrættens Analyseinstitut

Kanonbådsvej 4A

DK-1437 København K

T: +45 3266 1030

E: [idan@idan.dk](mailto:idan@idan.dk)

W: [www.idan.dk](http://www.idan.dk)

# Indhold

Resumé .....	6
Indledning.....	7
Struktur og sammenligninger med andre kommuner.....	7
Københavnske baggrundsforhold .....	9
Nøgletal om Københavns Kommune.....	9
De københavnske bydele er forskellige .....	13
Forholdet til Frederiksberg .....	15
Opsummering.....	16
Københavnernes idrætsvaner .....	18
De københavnske børn og unge .....	30
Opsummering.....	34
De københavnske idrætsforeninger status, virke og udfordringer .....	36
Idrætsforeningernes medlemsudvikling .....	36
Folkeskolereformen .....	41
Opsummering.....	42
Kommunal involvering i idræt .....	43
Kommunens faciliteter, udnyttelse og udgifter .....	43
Benyttelse af og tilfredshed med de københavnske idrætsfaciliteter .....	56
Tilfredshed med faciliteterne .....	58
Opsummering.....	61
Det københavnske idrætsliv: Samlet opsamling og perspektivering.....	62
Litteratur .....	64
Bilag 1: Metode til udregning af kommunale driftsudgifter til idrætsområdet.....	66
Bilag 2: Sammenligningskommunerne opgjort efter Social- og Indenrigsministeriets nøgletal .....	67
Bilag 3: Oversigtskort vedrørende facilitetsdækningen i København og Frederiksberg Kommune.....	68

## Resumé

Vidensoversigten 'Det københavnske idrætsliv' består af fire hoveddele.

**Første del** tegner et billede af Københavns Kommune på baggrund af en række nøgletal og baggrundsforhold, der er relevante for en forståelse af kommunens idrætsliv -nu og i fremtiden.

Den viser, at København som landets hovedstad er en sammensat størrelse. Kommunens borgere er unge og højtuddannede, hvilket giver forventninger om høj idrætsdeltagelse. Omvendt skaber byens særlige socioøkonomiske karakteristika - især i visse bydele - forventninger om det modsatte. Den kraftige befolkningsvækst og den forventede stigning i borgernes uddannelsesniveau og indkomster gør dog, at der - uanset det aktuelle niveau - vil blive flere idrætsaktive københavnere i fremtiden.

**Anden del** af vidensoversigten stiller i lyset heraf skarpt på de aktuelle idræts- og motionsvaner i kommunen. Den viser, at idrætsdeltagelsen på trods af en stor andel af idrætsaktive studerende og et relativt højt uddannelsesniveau er på niveau med landsgennemsnittet på 61 procent. Dermed underpræsterer københavnere en smule i forhold til, hvad man kunne forvente på baggrund af alderssammensætning og uddannelsesniveau.

**I tredje del** beskrives de københavnske idrætsforeningers status, virke og udfordringer med udgangspunkt i foreningernes udvikling i antal og medlemstal.

Her fremgår det, at størstedelen af idrætten i København er selvorganiseret, mens især foreningsidrætten synes under pres, idet færre københavnere er aktive i foreningsregi, både som medlemmer og frivillige, sammenlignet med resten af landet.

Den forholdsvist lave andel af foreningsaktive tyder dog til dels på at hænge sammen med facilitetsdækningen, der behandles i **fjerde del** af rapporten.

Den generelle facilitetsdækning i Københavns Kommune er ifølge det foreliggende datamateriale ikke på niveau med sammenligningskommunerne, hvis man ser bort fra Frederiksberg. Der er således mange københavnere om de enkelte faciliteter, der er en forudsætning for mange foreningers virke.

**Samlet tegner rapporten** et billede af en kommune med aktive og selvorganiserede borgere, der er tilfredse med deres faciliteter, men som også lægger et stort pres på dem.

I takt med den øgede tilflytning vil dette pres blive større, selv om københavnere også i stor udstrækning dyrker idræt i andre ikke-kommunale sammenhænge - primært i privat/kommercielt regi. Her medvirker den store dækning af kommercielle fitnesscentre suppleret med motion på veje og i parker til at dække københavnernes motionsbehov.

## Indledning

Københavns Kommune har bedt Idrættens Analyseinstitut (Idan) om at udarbejde en vidensoversigt vedrørende idrætten i Københavns Kommune. Formålet er at tegne et statusbillede af området med udgangspunkt i eksisterende litteratur, undersøgelser og datakilder.

Rapporten belyser på denne baggrund følgende ønskede områder:

- Københavneres idrætsvaner
- Københavnske idrætsforeningernes status, virke og udfordringer
- Kortlægning og benyttelse af idrætsfaciliteter i Københavns Kommune

Vægten i vidensoversigten ligger overvejende på så nøgternt som muligt at fremstille den aktuelle situation med udgangspunkt i foreliggende data og analyser. Perspektiverende anbefalinger og vurderinger af udfordringer og muligheder vil få en mere udførlig behandling i en kommende rapport bestilt af Københavns Kommune.

Det er hensigten med denne vidensoversigt, at den kan tjene som afsæt for diskussion og debat om løsning af konkrete udfordringer og fremtidige udviklingsmuligheder angående det københavnske idrætsliv.

Rapporten indeholder derfor ikke deciderede anbefalinger, men de overordnede københavnske tendenser sammenlignes med billedet i andre relevante danske kommuner. Dette med henblik på at kunne vurdere særlige københavnske problemstillinger og muligheder bedre.

## Struktur og sammenligninger med andre kommuner

Rapporten er struktureret i forhold til de tre hovedpunkter beskrevet ovenfor. Dog således at der indledningsvist gives en kort indføring i nogle baggrundsforhold, der er vigtige for at forstå det københavnske idrætsbillede.

Herefter gives en samlet karakteristik på baggrund af de enkelte områder. Til sidst i rapporten samles op. En kort sammenfatning er desuden givet i resumeet i starten af rapporten.

Arbejdet med vidensoversigten er gennemført i perioden fra medio september 2016 til ultimo marts 2017.

Hovedforfattere er Rasmus K. Storm og Steffen Rask. Derudover har Aline van Bedaf, Peter Forsberg, Søren Bang og Henrik Brandt bidraget med kommentarer, delafsnit eller data.

Dele af rapporten trækker endvidere direkte eller indirekte på tidligere lignende undersøgelser gennemført af Idan for andre danske kommuner med henblik på at foretage sammenligninger eller tegne relevante perspektiver. Der gentages i nogle tilfælde også (justeret) tekst derfra. Der henvises i fodnoter, når det er tilfældet.

## **Boks 1: Sammenligning med andre kommuner**

Relevante forhold i Københavns Kommune er undervejs sammenstillet med lignende forhold i andre udvalgte kommuner. De udvalgte kommuner er Ballerup (Forsberg & Pilgaard, 2015), Frederikssund (Forsberg, 2016), Gentofte (Pilgaard, 2016), Gladsaxe (Pilgaard & Forsberg, 2015), Aarhus og Frederiksberg Kommune (Forsberg & Nielsen, 2016).

Sammenstillingerne er primært baseret på data indsamlet i kommunerne i forbindelse med lignende undersøgelser udført af Idan og Center for forskning i Idræt, Sundhed og Civilsamfund (CISC) ved Syddansk Universitet i 2015/2016 og er tilvejebragt efter omfattende research og dialog med de pågældende kommuner.

Desuden indgår data indsamlet i forbindelse med Idans undersøgelse af danskernes motions- og idrætsvaner (Pilgaard & Rask, 2016) og kommunale nøgletal fra Social- og Indenrigsministeriets databaser på [www.noegletal.dk](http://www.noegletal.dk). Disse data bruges særligt i forhold til sammenligninger med Aarhus, hvor der ikke foreligger andre nyere og relevante undersøgelser.

Det kan ikke afvises, at der kunne være andre kommuner, som er mere relevante for Københavns Kommune at sammenligne med, men hvor der ikke foreligger et lignende datamateriale.

Væsentlige forhold vedrørende sammenligningskommunerne er beskrevet herunder, og der henvises desuden til de enkelte rapporter, som kan downloades i Idans Vidensbank på [www.idan.dk](http://www.idan.dk). Direkte links er angivet i litteraturlisten.

### **Sammenligning af væsentlige forhold i Københavns Kommune og sammenligningskommuner**

Københavns Kommunes geografi og befolkningsstørrelse er unik for danske forhold, men minder dog i et vist omfang om forholdene på Frederiksberg og i Aarhus.

Frederikssund Kommune er geografisk væsentligt større end København og har store områder uden egentlig bebyggelse og kyststrækninger.

Der bor andelsmæssigt flere 21-43-årige i København end i landets øvrige kommuner set under ét, mens de 5-20-årige og 44-100+-årige omvendt er underrepræsenterede i forhold til landsgennemsnittet. Aldersfordelingen i København minder dog meget om den i Frederiksberg og Aarhus. Der bor flere ældre over 65 år i Frederikssund og Ballerup end i København, Aarhus, Frederiksberg, Gentofte og Gladsaxe.

Borgernes uddannelsesniveau er højt i København, Aarhus, Frederiksberg og Gentofte, mens det er betydeligt lavere i Ballerup og Frederikssund (Gladsaxe placerer sig i midten). Der bor flest borgere med anden etnisk baggrund end dansk i København, Gladsaxe og Ballerup, mens forholdene i Frederiksberg er tæt på dem, man finder i Gentofte og Aarhus. Målt på det socioøkonomiske indeks ligner borgerne i Frederiksberg mest borgerne i Frederikssund. Gentofte placerer sig i toppen, mens Ballerup og København ligger i bund.

Idrættens organisering i kommunerne er relativt ens med mange kommunale faciliteter, og i alle kommuner stilles de kommunale faciliteter gratis til rådighed for foreninger. Der er dog store forskelle på facilitetsdækningen i kommunerne, ligesom der også er forskel på udgifterne til idrætsområdet opgjort pr. borger.



# Københavnske baggrundsforhold<sup>1</sup>

København er i kraft af at være Danmarks hovedstad mangfoldig i relation til idrætsdeltagelse og -tilbud. Udviklingen i København – fx befolkningsmæssigt – er samtidig mærkbar, og en oversigt over Københavns Kommunes idrætsliv og de problemstillinger og perspektiver, der rejser sig, bør ses i denne sammenhæng.

Tidligere studier peger på sammenhænge mellem fx socioøkonomiske variable og motionsvaner (se fx Pilgaard (2009) og Pilgaard og Rask (2016)), og denne viden kan i samspil med en pejling af københavnske udviklingstendenser bidrage til en bedre planlægning af den københavnske idrætspolitik.

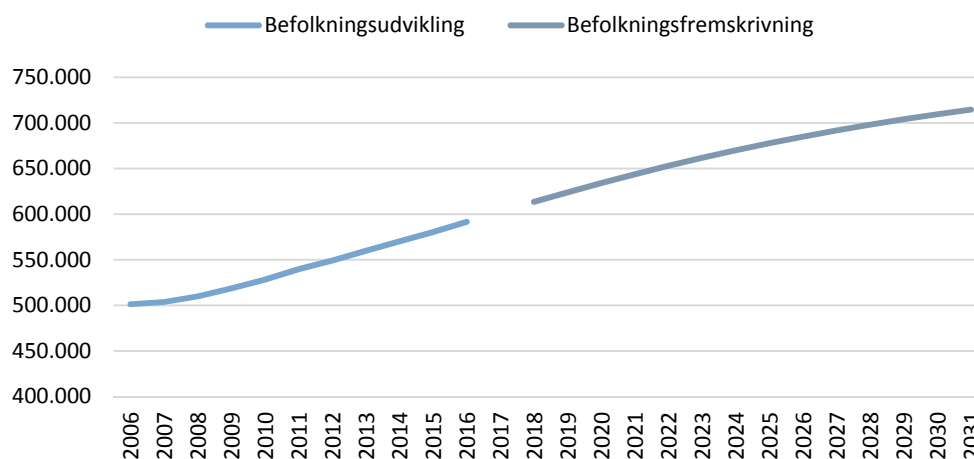
Dette afsnit beskriver derfor nogle konkrete baggrundsforhold og udviklingstendenser, der karakteriserer og påvirker kommunens idrætsliv.

## Nøgletal om Københavns Kommune

Københavns Kommune er en kommune i udvikling. Som landets hovedstad – og i kraft af generelle urbaniseringstendenser – tiltrækker byen mange nye tilflyttere, der i kombination med en allerede differentieret borgermasse tegner et sammensat billede af kommunen.

Som det fremgår af Figur 1, var det samlede indbyggertal i Københavns Kommune 580.295 i 2015. I 2016 var det tal steget til 591.485, og ifølge kommunens befolkningsfremskrivning vil tallet stige yderligere til 714.550 i 2031.

**Figur 1: Befolkningsudvikling i Københavns Kommune 2006-2031 (antal borgere)<sup>2</sup>**



Kilde: Københavns Kommune (2016).

Københavns Kommune forventer dermed en stigning i antal indbyggere, som overgår antallet af borgere bosat i hele Frederiksberg Kommune i 2016 (forventet tilvækst på 123.065

<sup>1</sup> Dette kapitel bygger på – og gentager (justeret) tekst fra - Forsberg og Nielsen (2016).

<sup>2</sup> Kilde: <http://www.kk.dk/files/20172031befolkningsfremskrivningxlsx>.

borgere svarende til en stigning på 20,8 pct.). Konkret forventes en tilvækst, der ligger på højde med størrelsen på landets femtestørste kommune, Esbjerg.

Det er kendetegnende, at København har landets næsthøjeste befolkningstæthed kun overgået af Frederiksberg Kommune. I Københavns Kommune bor der 6.729 borgere pr. kvadratkilometer, mens der i Frederiksberg Kommune bor 11.848 borgere pr. kvadratkilometer (2015). Holder ovenstående befolkningsfremskrivning stik, vil befolkningstætheden i København stige til 8.288 borgere pr. kvadratkilometer i 2031.

Det skaber nogle særlige udfordringer i forhold til at sikre idrætsfaciliteter, da der i sammenligning med mange andre danske kommuner er begrænset plads (Københavns Kommune, 2011). For nogle byområder – det gælder især de områder, hvor befolkningstilvæksten er høj – kan denne udfordring afhængigt af de lokale forhold være større end andre steder.

Tilvæksten i Københavns Kommune er ikke ens på tværs af kommunens bydele. Ifølge Københavns Kommunes egne fremskrivninger vil befolkningstilvæksten i Indre By være 14,0 pct. frem til 2031. Lidt større er tilvæksten på Østerbro, 20,2 pct., mens den største er i vente på Amager Vest med 44,7 pct.

På Amager Øst forventes en vækst på 24,1 pct.; Bispebjerg 7,7 pct.; Brønshøj-Husum 18,6 pct.; Vanløse 14,1 pct.; Valby 20,8 pct.; Nørrebro 6,5 pct. og Vesterbro/Kongens Enghave 35,9 pct.

### De københavnske borgere

Set i forhold til idrætsdeltagelse generelt er der – ud over den absolutte vækst i antallet af borgere – en række øvrige forhold at have for øje, da de kan give en indikation af, hvilken karakter efterspørgslen på idrætsudøvelse vil have nu og i fremtiden.

Det første forhold angår de københavnske borgeres specifikke alderssammensætning. Idrætsvaner varierer på tværs af aldersgrupper og livsfaser. Børn og unge (herunder unge voksne) er de mest aktive, mens deltagelsen blandt voksne er lavere. Desuden gælder, at det særligt er børn og unge, som benytter klassiske idrætsfaciliteter som almindelige idrætshaller, boldbaner og specialanlæg. Det er også denne gruppe, som er mest hyppige medlemmer i idrætsforeninger. En ung befolkning kan derfor skabe ekstra pres på faciliteterne og foreningernes tilbud om idræt og motion.

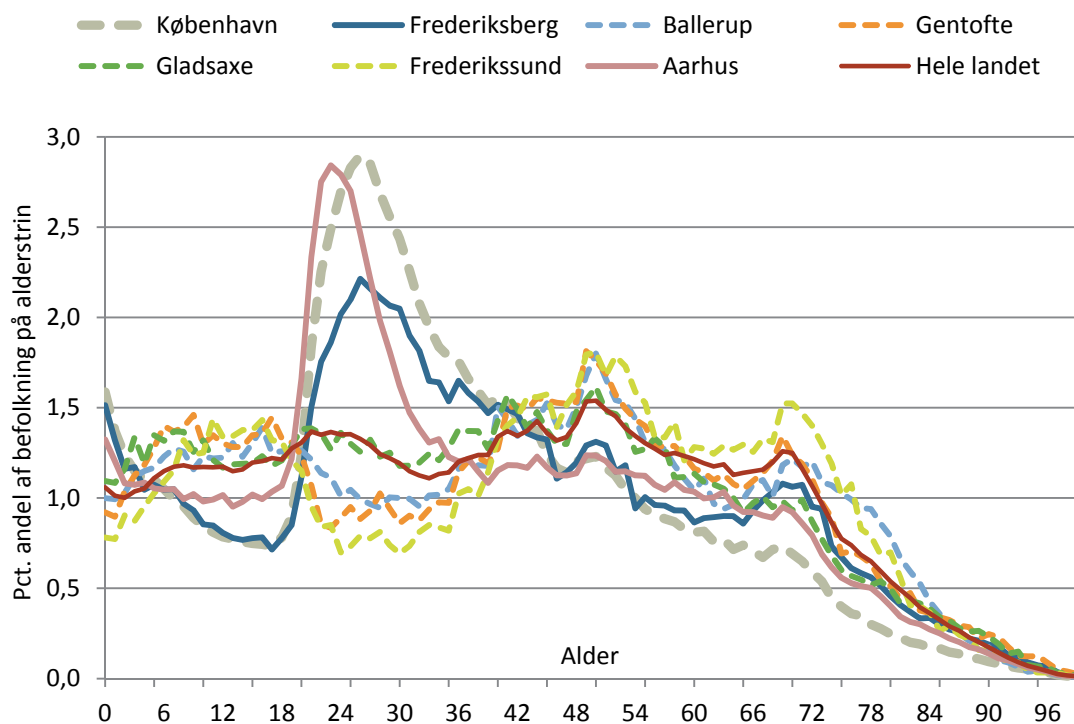
Forskellene mellem yngre og ældre voksnes idrætsdeltagelse er dog udvisket de seneste år, og i dag er ældre over 65 år aktive i omtrent samme omfang som yngre voksne (Asserhøj, 2013).<sup>3</sup> Man ser dog stadig visse forskelle i organisering, valg af aktiviteter samt brug af faciliteter og steder til idræt og motion blandt yngre og ældre voksne.

---

<sup>3</sup> Den øgede aktivitet blandt ældre er dog ikke gældende på Frederiksberg.

Figur 2 viser den aldersspecifikke sammensætning af de københavnske borgere set i forhold til Frederiksberg, Ballerup, Gentofte, Gladsaxe, Frederikssund og Aarhus Kommuner. Der er også beregnet et landsgennemsnit.

**Figur 2: Relativ alderssammensætning af borgere i Københavns Kommune, sammenligningskommuner og landsplan**



Figuren viser andelen af borgere på alderstrin sat i forhold til det samlede indbyggertal i kommunen/på landsplan. En score over 1 er lig med, at andelen af borgere på det pågældende alderstrin udgør mere end 1 pct. af den samlede befolkning. En score under 1 er omvendt lig med, at andelen udgør under 1 pct. Kilde: Danmarks Statistik (folketal, 3. kvartal 2016).

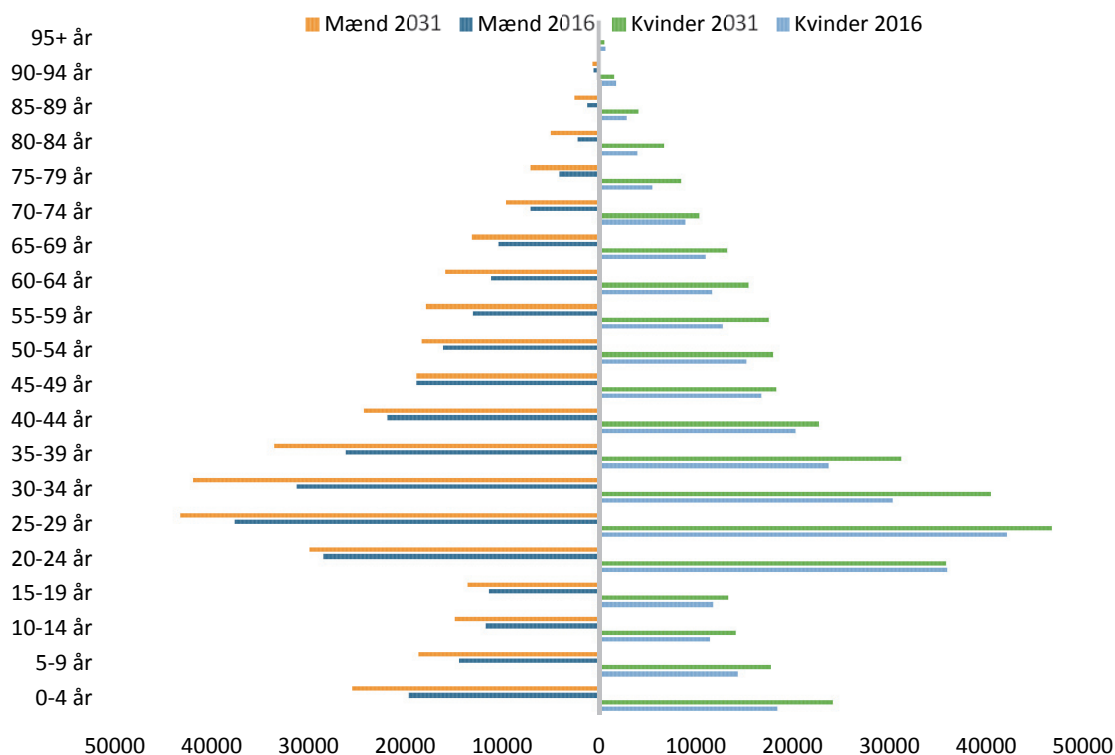
Det fremgår, at de 21-43-årige københavnere er overrepræsenterede, mens de 5-20-årige og de 44-100+-årige er underrepræsenterede i forhold til landsgennemsnittet. Konkret har København den laveste andel af personer over 65 år af alle de danske kommuner.

København er med andre ord en relativt ung by, dog med relativt færre små børn end landsgennemsnittet.

### Udviklingen i alderssammensætningen over tid

Det er samtidig kendetegnende, at Københavns særlige aldersmæssige sammensætning ikke vil ændre sig over tid. Figur 3 viser den nuværende aldersfordeling (2016) for kommunen som helhed i forhold til den fremskrevne (2031).

Figur 3: Aktuell og fremtidig alderssammensætning af den københavnske befolkning (2016; 2031)



Kilde: Københavns Kommune.

Det kan ses, at selvom antallet af borgere i Københavns Kommune stiger markant, så vil aldersfordelingen kun ændre sig marginalt. Holder det stik, vil det være lettere af planlægge facilitetsdækningen og justere den generelle idræts- og fritidspolitik, da det må formodes, at de københavnske borgeres præferencer – målt på denne variabel – ikke vil variere voldsomt fra det nuværende billede.

### Øvrige karakteristika

Ud over den konkrete alderssammensætning og udvikling er København karakteriseret ved at have en relativt stor andel af borgere med en videregående uddannelse. Det fremgår af Tabel 1, der viser en oversigt over udvalgte kommunale nøgletal sammenlignet med de inddragede sammenligningskommuner. Dette giver forventninger om høj idrætsdeltagelse.

**Tabel 1: Københavns Kommunes placering på udvalgte kommunale nøgletal (2015)**

Værdi (placering)	København	Frederiksberg	Aarhus	Gentofte	Frederikssund	Gladsaxe	Ballerup
Indbyggere	580.184 (1)	103.192 (7)	326.246 (2)	74.932 (18)	44.413 (47)	67.347 (20)	48.355 (42)
Areal (km <sup>2</sup> )	86,22 (75)	8,71 (98)	467,85 (44)	25,64 (88)	250,96 (59)	24,93 (89)	33,94 (86)
Befolknings- tæthed (indb./ km <sup>2</sup> )	6.729 (2)	11.848 (1)	697 (19)	2.922 (4)	177 (35)	2.701 (5)	1.425 (11)
Andel, +65-årige	10,3 (98)	16,6 (93)	14,0 (97)	19,1 (63)	21,7 (31)	16,5 (94)	20,4 (49)
Andel, 25- 64-årige med videre- gående ud- dannelse	43,8 (8)	51,9 (2)	42,4 (9)	51,6 (3)	24,8 (37)	36,1 (10)	27,4 (26)
Andel ikke- vestlige ind- byggere pr. 10.000 ind- byggere	709 (5)	425 (16)	420 (18)	477 (13)	259 (54)	606 (7)	536 (12)
Fultids- ledige pr. 100 17-66- årige	3,9 (14)	3,9	3,2 (50)	2,3	3,1	3,2	3,3
Socio- økonomisk indeks	1,21 (8)	0,91 (62)	1,05 (31)	0,68 (89)	0,81 (76)	1,10 (25)	1,27 (5)

Kilde: Social- og Indenrigsministeriet 2015.

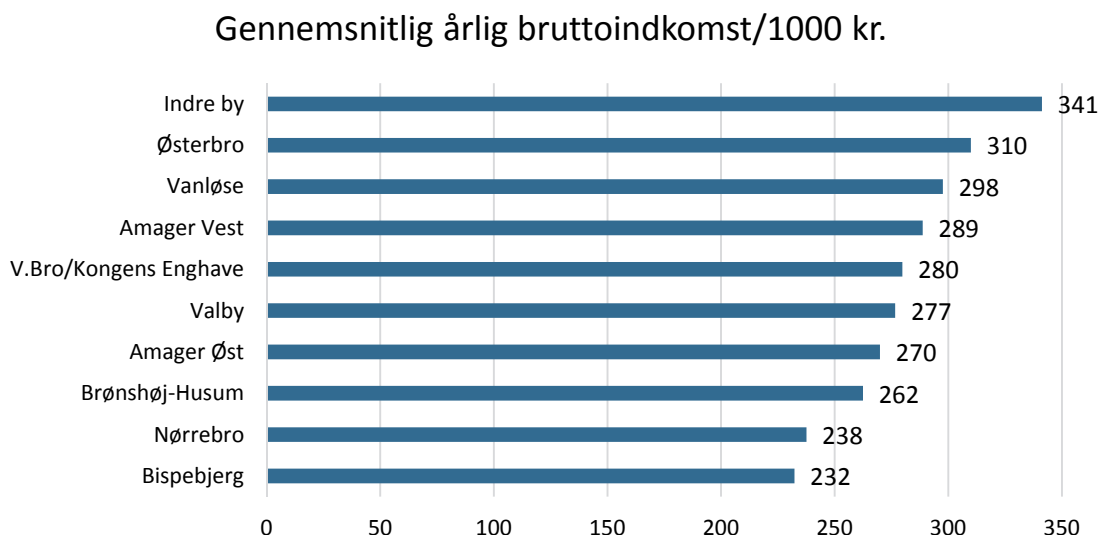
Det fremgår ligeledes, at København har en stor andel af ikke-vestlige indbyggere og ligeledes en relativt stor andel af fuldtidsledige set i forhold til andre danske kommuner. Dette medfører blandt andet, at kommunen i henhold til Social- og Indenrigsministeriets socio-økonomiske indeks scorer højt (dvs. rangeres lavt), hvilket giver forventning om en lavere eller mere gennemsnitligt idrætsdeltagelse.

## De københavnske bydele er forskellige

Det er vigtigt at have sig for øje, at Københavns bydele er forskellige, og at den konkrete idrætsdeltagelse og behovet for tilpassede tilbud i henseende til de konkrete beboere i de enkelte bydele derfor bør tage hensyn til det. Selvom det er muligt at bevæge sig mellem bydele for at dyrke idræt, vil det alt andet lige være relevant at tilpasse idrætsstilbuddene til lokale behov.

Data for de enkelte københavnske bydele viser, at der er store forskelle i gennemsnitsindkomst for de enkelte bydele (se Figur 4).

**Figur 4: Gennemsnitlig bruttoindkomst, Københavns Kommune fordelt på bydele (2014)**



Kilde: Københavns Kommune.

Det fremgår, at borgerne i Indre By har den højeste gennemsnitlige bruttoindtægt på 341.000 kroner årligt, mens borgerne i Bispebjerg har den laveste på 232.000 kroner. Altså 109.000 kroner lavere. Billedet i forhold til indkomstniveau følger nogenlunde uddannelsesniveaulet. Det kan ses i Tabel 2, hvor det også fremgår, at der er store forskelle mellem bydelene.

**Tabel 2: Højeste afsluttede uddannelse blandt borgere i Københavns Kommune fordelt på bydele (2014) (pct.)**

Andel af borgere i bydel med højeste afsluttede uddannelse	Grundskole	Gymnasial uddannelse	Erhvervsfaglig uddannelse	Kort videregående uddannelse	Mellemlang/lang videregående uddannelse
Brønshøj-Husum	36,6	11,6	21,4	3,6	26,8
Bispebjerg	32,5	18,1	18,1	3,5	27,9
Valby	28,9	14,4	21,6	4,5	30,7
Amager Øst	27,4	16,5	20,9	4,1	31,0
Amager Vest	27,8	15,1	18,8	4,1	34,3
Vanløse	24,0	14,2	21,0	4,1	36,7
Vesterbro/Kongens Enghave	25,9	16,1	15,4	3,7	38,9
Nørrebro	24,0	20,6	12,4	3,2	39,8
Østerbro	22,1	16,1	14,2	3,8	43,7
Indre By	23,3	17,6	11,0	3,2	44,9

Kilde: Københavns Kommune.

Endvidere kan det ses, at de bydele med højst andel af indbyggere med afsluttede uddannelsesniveauer også har borgere med den højeste gennemsnitsindtægt. Da højere uddannelse og højere indtægt generelt hænger sammen med øget idrætsdeltagelse, giver borgersammensætningen i disse bydele altså forventning om højere idrætsdeltagelse end i de med lavere indkomster og uddannelsesniveauer. Overordnet bør kommunens tilrettelæggelse og understøttelse af idrætsstilbuddene tage hensyn til de store forskelle i befolkningsammensætningen på tværs af kommunen.

Det skal bemærkes, at der ikke foreligger detaljerede statistiske fremskrivninger af de viste socioøkonomiske indikatorer, der gør det muligt at foretage mere dybdegående analyser af, hvilken forventning man skal have til idrætsdeltagelsen, hvis fx indkomsten i kommunen, eller dele af den, stiger. Som vist ovenfor foreligger der imidlertid fremskrevne aldersdata for de enkelte bydele, og det er derfor muligt at kigge på aldersammensætningen for bydelene nu og fremover.

En nærmere gennemgang af tallene (ikke vist) afslører, at udviklingen i aldersammensætningen – som det gælder for København generelt – ikke vil være væsentlig anderledes for de enkelte bydele nu og på længere sigt. Den aldersmæssige sammensætning i de enkelte bydele vil med andre ord være stort set den samme i 2031 som i dag (2016).

Kan man tage dette som udtryk for ændringer i de enkelte bydele mere bredt, vil den største forskel, hvad angår københavnske borgere, være antallet. Dette er selvsagt forsimplet, men denne rapport giver ikke mulighed for at komme det nærmere.

I takt med at det i disse år bliver dyrere at bo i København (Københavns Kommune, 2016), er det imidlertid sandsynligt, at beboersammensætningen vil ændre sig i retning af, at antallet af personer med højere uddannelser og indkomster vil stige og samtidig komme til at udgøre en større andel af københavnerne.

Dette er i følge Københavns Kommune et tænkeligt scenarie, da langt størstedelen af nye boliger i kommunen vil være nybyggeri, der uanset ejerformen vil være relativt dyre at bo i.

Det er endvidere sådan, at boligudviklingen vil ske i de bydele, hvor forventningerne til befolkningstilvæksten er størst.<sup>4</sup> Det kan altså på den baggrund forventes, at det vil være i de bydelsområder, hvor befolkningstilvæksten vil være størst, at en ændring i de socioøkonomiske baggrundsforhold vil ske.

## Forholdet til Frederiksberg

Københavns Kommune omslutter Frederiksberg Kommune, og der sker en løbende trafik på tværs af kommunegrænser i forhold til anvendelse af idrætsfaciliteter og deltagelse i

---

<sup>4</sup> De københavnske befolkningsfremskrivninger baserer sig blandt andet på den planlagte udvikling i de forskellige bydele.

foreningslivet. Mange borgere fra Københavns Kommune bevæger sig ind i Frederiksberg Kommune for at dyrke idræt, ligesom der foregår en stor trafik den anden vej. Det er ikke muligt inden for rammerne af denne vidensoversigt at vurdere trafikken frem og tilbage nuanceret.

Den seneste medlemsopgørelse fra idrætsforeninger i Frederiksberg Kommune viser dog, at en betydelig andel af medlemmerne i foreningerne i Frederiksberg Kommune kommer fra andre kommuner (formentlig primært Københavns Kommune). Cirka hver andet medlem i foreninger i Frederiksberg Kommune i 2015 var ikke bosat i Frederiksberg Kommune.

Det er tænkeligt, at andelen af borgere fra København, der tager til Frederiksberg for at dyrke idræt, vil stige i takt med befolkningsvæksten. På den anden side vil befolkningsudviklingen og -tætheden på Frederiksberg også påvirke situationen i København fremadrettet.

Ifølge Forsberg og Nielsen (2016) er Frederiksberg Kommune i dag en kommune som man flytter til, når man skal studere, men som man fraflytter, når man får børn. Det bevirker et relativt højt aktivitetsniveau, og i det omfang, at borgerne på Frederiksberg i stor udstrækning tager over kommunegrænsen, vil det også påvirke facilitetsanvendelsen i København, når Frederiksberg vokser.

Endelig er Frederiksberg allerede fuldt udbygget, hvilket gør mulighederne for udvidelse af faciliteterne der begrænsede. Det kan tænkes at få yderligere indflydelse på trafikken til København i fremtiden og dermed lægge yderligere pres på faciliteterne.

## Opsummering

Københavns Kommune er i kraftig befolkningsmæssig udvikling. Frem mod 2031 vil byen øge sit befolkningstal med estimeret 20,8 procent. Kombineret med, at København har landets næsthøjeste befolkningstæthed, medfører det en udfordring i forhold til idrætsfaciliteterne.

København er en sammensat kommune med forskelle mellem de enkelte bydele. Alderssammensætningen ser ikke ud til at ændre sig over tid, men befolkningstilvæksten i de enkelte bydele vil ske med meget forskellig styrke.

Borgersammensætningen i Københavns Kommune indikerer, at bydele med høje indkomster og højt uddannelsesniveau vil være de områder, hvor borgerne forventeligt vil være mest idrætsaktive.

Det gælder fx på Østerbro og i Indre By. Brønshøj-Husum og Bispebjerg ligger forventeligt lavere her på grund af mange borgere, der er indvandrere og efterkommere fra ikke-vestlige lande samt relativt mange fuldtidsledige, hvilket trækker forventningerne til idrætsdeltagelsen ned i disse områder.



Dog er uddannelsesniveaut generelt højt i København, og borgerne er unge. Samlet giver det et blandet billede af forventningerne til borgernes præferencer i forhold til idræt.

Udviklingen i forhold til borgernes socioøkonomiske baggrundsforhold er desuden vanskelige at bestemme præcist, men det kan forventes, at København vil opleve en stigning i indkomster og uddannelsesniveau. Især i de bydele, hvor boligudviklingen og befolkningsstørrelsen er kraftigst i vækst.

Samlet giver det grobund for at være opmærksom på en forventelig samlet stigning i idrætsdeltagelsen i København. Hvad karakteren af det øgede aktivitetsniveau vil være, gives der et billede af i det følgende kapitel, hvor københavnernes mere konkrete idrætsvaner belyses.

## Københavnernes idrætsvaner

Der findes en række datakilder, som kan samles med henblik på at tegne et billede af københavnernes idrætsvaner. De overordnede fokusområder i dette kapitel vil være på den samlede idrætsdeltagelse, idrætsdeltagelse i forskellige borgersegmenter (på tværs af alder, køn, uddannelses- og arbejdssituation), andelen af aktive i foreninger, private centre, motion på egen hånd, aktivitetsvalg og brug af faciliteter/steder til idræt.

Til at give et bud på, hvordan forholdene i Københavns Kommune vil forme sig de kommende år, inddrages historiske data om danskernes idræts- og motionsvaner.

Det er via disse data muligt at se, hvordan idræts- og motionsdeltagelsen har udviklet sig på landsplan siden 1964. Tillige er det muligt at se på udviklingen i idrætsdeltagelsen for Københavns Kommune via undersøgelser i 2007, 2011 og 2016. Dog er data for Københavns Kommune i 2007 og 2011 baseret på relativt få respondenter, og det er kun muligt at se på voksne (+16 år).<sup>5</sup>

Til gengæld er der i 2016 inddraget ekstra respondenter fra Københavns Kommune, og her er det derfor muligt at tegne et ret præcist billede af borgernes idrætsvaner. I 2016-undersøgelsen er der også medtaget ekstra respondenter fra Aarhus Kommune, og det er således muligt at sammenligne københavnernes motions- og sportsvaner direkte med Aarhus Kommune og landsgennemsnittet.

Derudover er det på baggrund af kommunale idrætsvaneundersøgelser muligt at sammenligne idrætsvaner i relevante sammenligningskommuner som Frederiksberg, Ballerup, Gentofte og Gladsaxe. Det skal dog nævnes, at kommuneundersøgelserne har en relativt lav svarprocent (fx 27 pct. i Frederiksberg Kommune), hvilket kan have betydning for tallenes sikkerhed.

Respondenter, der dyrker idræt, sport eller motion, er formentlig mere villige til at deltage i spørgeskemaundersøgelsen end inaktive. Derfor er der en risiko for at overvurdere den samlede idrætsdeltagelse en smule.<sup>6</sup> Dette har betydning i forhold til eventuelle sammenligninger med de øvrige kommuner, Ballerup, Frederiksberg, Gentofte og Gladsaxe Kommune, hvor undersøgelser er foretaget efter samme metode.

Endelig vil tallene fra Idans landsdækkende og kommunale idrætsvaneundersøgelser blive sammenlignet med Københavns Kommunes egne undersøgelser, primært i form af 'Københavnernes kulturvaner' (Københavns Kommune, 2013a). Dermed er det muligt at tegne

---

<sup>5</sup> Der er ikke udsendt ekstra spørgeskemaer blandt børn og unge. Derfor er der kun relativt få respondenter fra Københavns Kommune. Kapitlet vil dog indeholde enkelte oversigtstabeller over de københavnske børns idrætsvaner.

<sup>6</sup> Sammenligning af tal fra Idans kommuneundersøgelse med Den Nationale Sundhedsprofil viser en forskel i aktivitetsniveau på 2,6 procentpoint i Frederiksberg Kommune. Sammenlignes tallene fra Idans undersøgelse i Frederiksberg Kommune med 'Danskernes motions- og sportsvaner 2016' var forskellen 2,8 procentpoint.

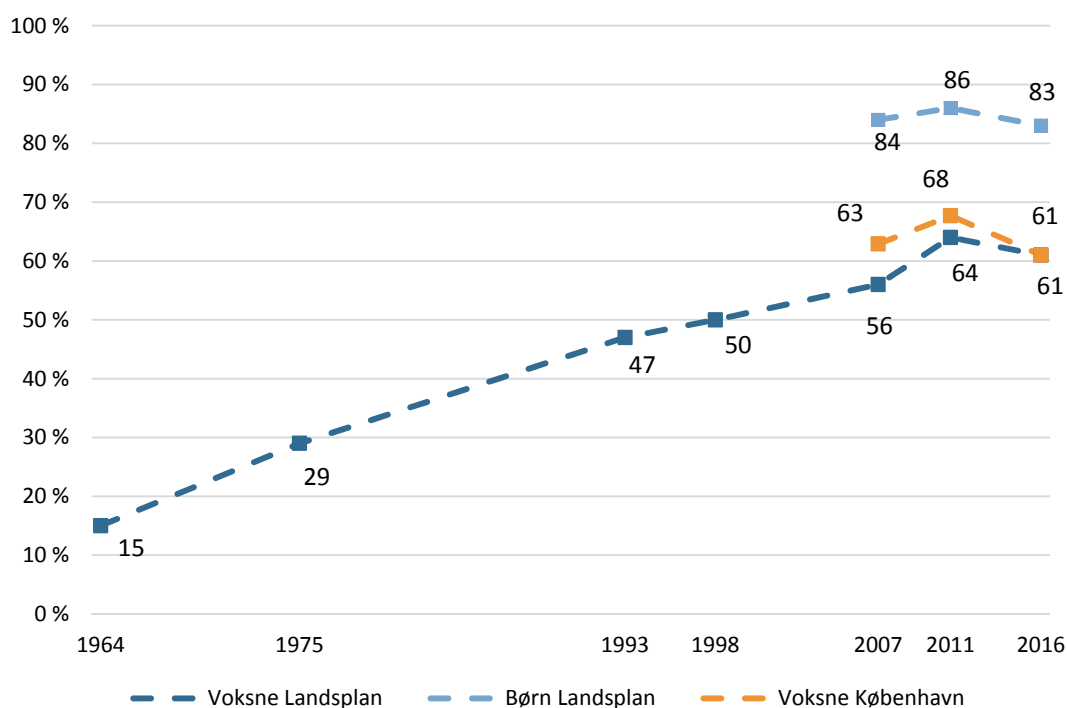
et så repræsentativt og præcist billede af københavnernes idrætsvaner som muligt. De forskellige analyser vil inddrage resultater fra de forskellige undersøgelser, hvor det er relevant, og hvor metoden tillader sammenligning.<sup>7</sup> I de tilfælde, hvor det er nødvendigt at være opmærksom på metodiske forskelle, vil tallene være i kursiv.

### Idrætsdeltagelsen har stabiliseret sig

De seneste tal for danskernes motions- og sportsvaner (Pilgaard & Rask, 2016) viser, at danskernes idræts- og motionsdeltagelse på landsplan i det mindste foreløbigt har toppet (se Figur 5). Fra 1964 til 2011 er andelen af idrætsaktive voksne danskere steget nogenlunde støt fra 15 pct. til 64 pct. Den seneste undersøgelse fra 2016 registrerer dog et mindre fald til 61 pct. aktive på landsplan.

Blandt børn og unge fra 7-15 år viser de nyeste tal også et lille fald på landsplan. I 2016 angav 83 pct. af alle børn og unge at dyrke idræt, sport eller motion, mens tallet i 2011 var 86 pct. I 2007 var 84 pct. af alle børn og unge aktive med idræt, sport eller motion på landsplan.

**Figur 5: Udvikling i idrætsdeltagelse blandt børn og voksne (pct.)**



Kilde: Kulturvaneundersøgelser 1964, 1975, 1993 og 1998. Danskernes motions- og sportsvaner 2007, 2011 og 2016.

Ud over at vise andelen af idrætsaktive børn, unge og voksne viser Figur 5 også idrætsdeltagelsen blandt voksne i Københavns Kommune (i 2007, 2011 og 2016). Helt overordnet følger idrætsdeltagelsen blandt voksne i Københavns Kommune mønstret på landsplan.

<sup>7</sup> Derfor vil det også fremgå af tabellernes kildetekst, når der er testet for signifikans. Dette er eksempelvis ikke muligt, når data med forskellig metode er inddraget i samme tabel.

Dog var deltagelsen i Københavns Kommune få procentpoint højere i både 2007 og 2011, men i 2016 er deltagelsen faldet til samme niveau som på landsplan.

### Idrætsdeltagelsen i København

I den seneste undersøgelse af danskernes motions- og sportsvaner angiver 61 pct. af de københavnske borgere over 16 år, at de normalt dyrker sport eller motion. Selvom spørgsmålsformuleringen og definitionen af at være idrætsaktiv er en smule anderledes i Københavns Kommunes kulturvaneundersøgelse fra 2013<sup>8</sup>, er andelen af idrætsaktive (60,3 pct.) på samme niveau som den seneste landsundersøgelse (61 pct.) (Københavns Kommune, 2013a).

Et nærmere kig på idrætsdeltagelsen i 'Danskernes motions- og sportsvaner 2016' viser overordnet ingen forskelle blandt kønnene, men en række variationer imellem de forskellige aldersgrupper.

De mest aktive københavnere findes blandt borgerne i aldersgrupperne 20-29 år og 60-69 år. Omvendt findes de mindst aktive blandt de 30-39-årige og de 50-59-årige. Den lave idrætsdeltagelse blandt de 30-39-årige gør sig også gældende på landsplan, hvor det især er kvinder med børn under 13 år, der trækker idrætsdeltagelsen ned (Pilgaard & Rask, 2016).

Sammenlignes Københavns Kommune med en række omegnskommuner samt Aarhus, tegner der sig et overordnet billede, der viser, at københavnere er en smule mindre aktive på tværs af både køn og aldersgrupper.

I Gentofte er idrætsdeltagelsen blandt de oplyste kommuner højest, og der er også en højere idrætsdeltagelse i Frederiksberg og Aarhus, som ligner Københavns Kommune mest, når det kommer til eksempelvis befolkningssammensætning.

Det er dog i denne forbindelse værd at nævne, at tal fra Den Nationale Sundhedsprofil (fra 2013) viser en anden sammenhæng. I denne undersøgelse angives andelen af borgere, der dyrker hård eller moderat fysisk aktivitet i fritiden, hvor Københavns Kommunes borgere har den højeste andel i forhold til sammenligningskommunerne og landsgennemsnittet (Sundhedsstyrelsen, 2014).<sup>9</sup>

Der er tale om en anden metode og andre spørgsmål med et primært sundhedsmæssigt frem for idrætskulturelt sigte, men det er alligevel værd at bemærke, at undersøgelserne tegner to forskellige billeder, når der sammenlignes med kommuner og landstal.

---

<sup>8</sup> I undersøgelsen "Københavnernes Kulturvaner" blev idrætsaktive defineret ved at dyrke idræts mindst én gang om ugen. Til forskel fra 'Danskernes motions- og sportsvaner', hvor idrætsaktive defineres ud fra spørgsmålet: "Dyrker du normalt sport/motion?".

<sup>9</sup> Spørgsmålet lyder: "Hvis du ser på det seneste år, hvad ville du så sige passer bedst som beskrivelse af din fysiske aktivitet i fritiden?".

**Tabel 3: Dyrker du normalt sport/motion? 'Ja' (pct.)**

	København	Lands gennemsnit	Aarhus	Frederiksberg	Ballerup	Gentofte	Gladsaxe
Total	61	61	67	65	67	75	66
Kvinder	61	62	68	65	66	77	66
Mænd	62	61	67	66	68	73	65
16-19 år	60	61	69	63	69	78	68
20-29 år	65	61	71	73	63	77	56
30-39 år	56	57	59	68	60	69	58
40-49 år	62	62	69	69	68	73	69
50-59 år	56	62	71	66	69	79	75
60-69 år	67	66	70	57	65	72	64
70 år +	58	61	59	55	71	76	63

Figuren viser andel af befolkningen, der har svaret 'Ja' på spørgsmålet 'Dyrker du normalt sport/motion?'. Fordelt på total, køn og aldersgrupper (n København = 908, n Landsplan = 3.914, n Aarhus = 1.024, n Frederiksberg = 1.372, n Ballerup = 949, n Gentofte = 797, n Gladsaxe = 909). Kilde: Danskernes motions- og sportsvaner 2016 og kommuneundersøgelser.

I de landsdækkende idrætsvaneundersøgelser er uddannelseslængde den mest markante faktor for idrætsdeltagelse. Et højere uddannelsesniveau betyder, at man er mere tilbøjelig til at dyrke sport eller motion (Pilgaard & Rask, 2016).

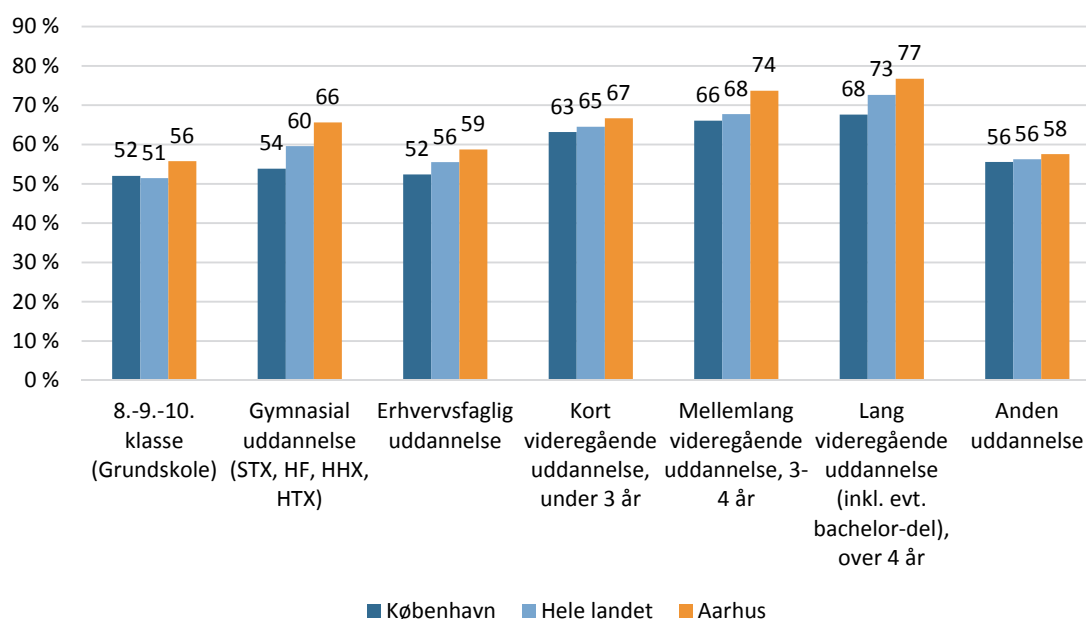
Eftersom der er mange højtuddannede i Københavns Kommune, må det forventes, at idrætsdeltagelsen er relativt høj i forhold til resten af landet.

Figur 6 viser dog, at det ikke er udtalt i København. I analysen udelades studerende, således at en høj andel af studerende, der er kommende højtuddannede, men figurerer i svarerne med en lavere gennemført uddannelse, ikke giver et kunstigt billede af højere aktivitet blandt lavere uddannede i Københavns Kommune.

Generelt ligger idrætsdeltagelsen i Københavns Kommune lavere end både landsgennemsnittet og i Aarhus Kommune – også på tværs af uddannelsesniveauer. Det ser altså ud til, at effekten af uddannelsesniveau på idrætsdeltagelsen er mindre udslagsgivende i København end i resten af landet.

I forhold til de studerende, der udgør en stor del af Københavns borgere, er det interessant, at de faktisk er mere aktive i Københavns Kommune, end det er tilfældet på landsplan. Hele 67 pct. af de københavnske studerende er idrætsaktive, mens andelen på landsplan er 60 procent.

Figur 6: Idrætsdeltagelse og uddannelsesniveau (pct.)<sup>10</sup>



Særudtræk fra undersøgelsen 'Danskerne motions- og sportsvaner 2016' (n København=908, n Lands gennemsnit=3.914, n Aarhus = 1.024).

## Aktivitetsvalg

Mens den overordnede idrætsdeltagelse blandt voksne i hovedtræk følger deltagelsen på landsplan, er der store forskelle på, hvilke aktiviteter voksne dyrker på landsplan og i Københavns Kommune (baseret på 2016-tal).

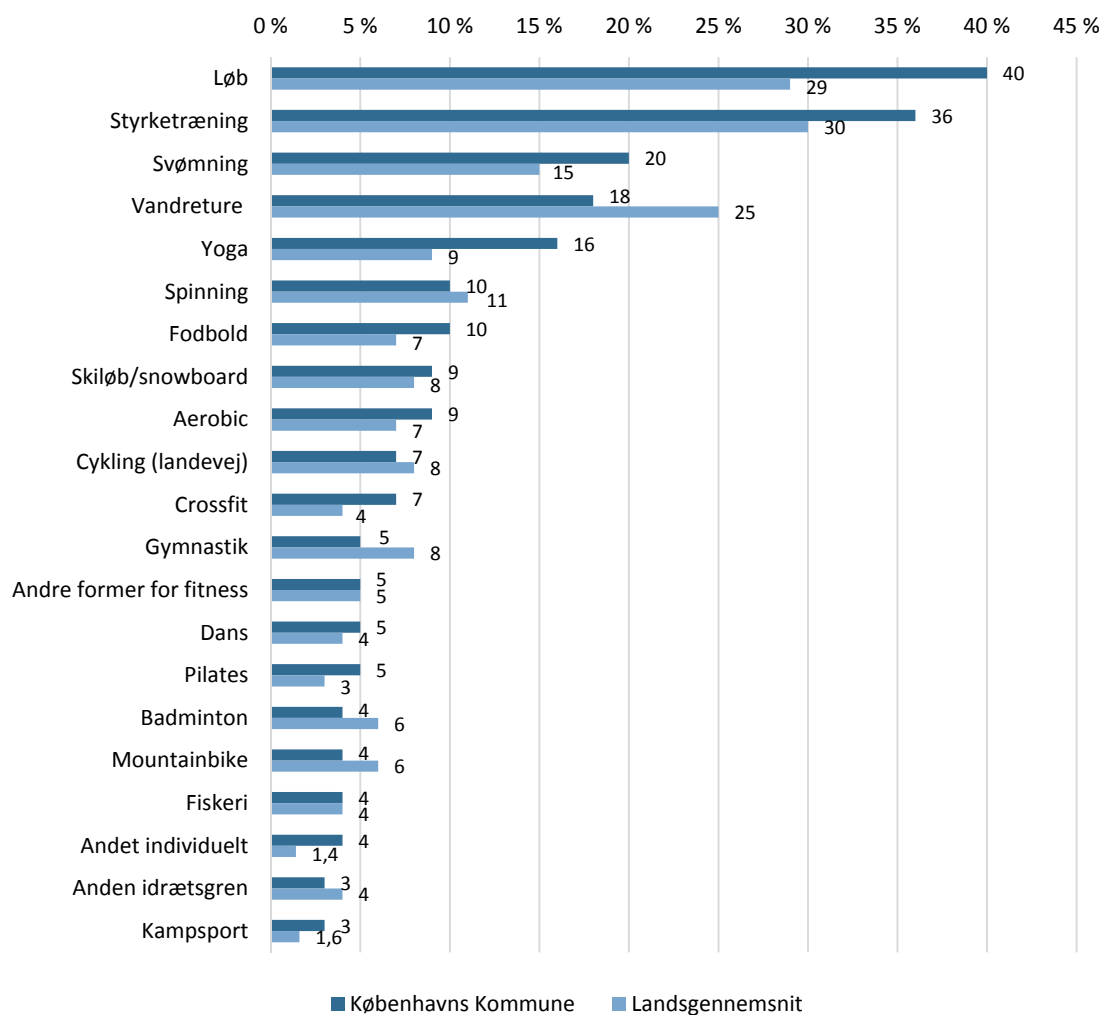
I København er det især individuelle motionsaktiviteter som styrketræning og løb, der er de mest populære aktiviteter. Disse aktiviteter er også de mest populære på landsplan, men tilslutningen er særlig høj i Københavns Kommune (se Figur 7).

Derudover dyrker flere københavnere også andre delvist fitnessrelaterede aktiviteter som yoga og crossfit end i resten af landet. Samtidig går hver femte københavnere til svømning, hvilket gør den til den tredjestørste idrætsaktivitet i København.

Omvendt dyrker færre vandringer som motion. Vandreture som motion er særligt en aktivitet, ældre dyrker, og den lave andel i forhold til landsplan afspejler blandt andet, at der er færre ældre bosat i Københavns Kommune end i resten af landet.

<sup>10</sup> Valgmuligheden "AMU (Arbejdsmarkedsuddannelse)/Specialarbejderuddannelse" er udeladt pga. meget få respondenter. Respondenter, der har angivet deres nuværende hovedbeskæftigelse som "Under uddannelse/går i skole", er udeladt for at korrigere tallene for en høj andel af studerende i storbyerne.

**Figur 7: De mest populære aktiviteter blandt københavnere (16+) (pct.)**



Kilde: Særudtræk fra undersøgelsen 'Danskerne motions- og sportsvaner 2016' (n København=908, n Lands gennemsnit=3.914).

Tabel 4 viser, at mændenes aktivitetsvalg er stærkt centreret omkring løb og styrketræning, men også fodbold er særdeles populært. Det er især interessant, at fodbold er så populært blandt voksne københavnere, da det ikke er tilfældet blandt børn og unge (se afsnit om børn og unge).

Omvendt dyrker kvinderne flere forskellige aktiviteter end mændene. Ud over løb og styrketræning dyrkes yoga, svømning, vandreture og aerobic af mere end 15 pct. af de københavnske kvinder.

Derudover er det især de yngre københavnere, der dyrker de individuelle motionsaktiviteter som løb og styrketræning, mens andelen falder markant med alderen. De ældste københavnere dyrker primært vandreture, ligesom både svømning og yoga oplever en udligning eller ligefrem fremgang blandt ældre borgere.

Der tegner sig altså et billede af, at motions- og fitnessaktiviteterne er meget udbredte blandt københavnere. Aktiviteterne er blandt andet karakteriseret ved at have lav adgangsbatteri rent idrætsligt og at være fleksible – både geografisk og tidsmæssigt.

**Tabel 4: De mest populære aktiviteter blandt københavnere (pct.)**

	Total	Køn		Alder						
		Kvinder	Mænd	16-19 år	20-29 år	30-39 år	40-49 år	50-59 år	60-69 år	70+ år
Løb	40	38	41	50	54	44	46	26	17	1
Styrketræning	36	32	40	51	50	37	32	25	21	11
Svømning	20	23	18	29	24	24	19	12	15	11
Vandreture	18	21	14	12	14	15	15	26	34	21
Yoga	16	25	6	9	19	21	13	9	17	9
Fodbold	10	1	21	26	16	11	10	6	1	1
Spinning	10	11	9	9	11	8	13	13	11	3
Aerobic	9	16	2	3	13	12	9	6	7	1
Skiløb/snowboard <sup>11</sup>	9	7	12	17	10	9	9	13	7	5
Cykling (landevej)	7	4	10	0	7	6	7	7	11	4
Crossfit	7	8	6	9	11	8	7	6	3	1

Kilde: Særudtræk fra undersøgelsen 'Danskerne motions- og sportsvaner 2016' (n København=908).

## Organisering

Idrætsforeninger spiller en stor rolle som arrangører eller udbydere af idræt, sport og motion, men er langt fra voksnes foretrukne idrætsarena, som det er tilfældet for børn og unge (se Tabel 5). På landsplan er flere voksne aktive 'på egen hånd' end i idrætsforeninger. Det ser man også i Københavns Kommune, og her er forskellen særlig stor. I Københavns Kommune dyrker hele 64 pct. af borgerne mindst én aktivitet på egen hånd, mens kun 33 pct. dyrker en aktivitet i foreningsregi.

På landsplan er idrætsforeninger den næststørste organiseringsform efter selvorganiserede aktiviteter, men i København er foreningerne blevet overhalet af de private/kommercielle centre. Hele 34 pct. dyrker mindst én aktivitet i privat regi mod 25 pct. på landsplan. Kun relativt få andele af de voksne københavnere er aktive i organiseringsformerne 'Firma-idræt', 'Aftenskole' eller 'Anden sammenhæng'.

Igennem de forskellige livsfaser følger københavnere i store træk udviklingen på landsplan. Dog er de ældre københavnere i mindre grad medlem af foreningerne omkring pensionsalderen, som det er tilfældet på landsplan. En del af forklaringen på den lave andel i foreningsregi ligger altså i, at de københavnske foreninger ikke tiltrækker eller fastholder de ældre motionister.

<sup>11</sup> Ikke kun i klub. Omfatter også personer, der kun er afsted på skitur en enkelt gang om året.



Der er ikke de store forskelle mellem kønnenes valg af organiseringsformer. Lidt flere kvinder dyrker idræt i privat regi, mens forholdet er nogenlunde modsat i foreningsregi, der i stedet organiserer flere aktiviteter for mænd.

**Tabel 5: Idrættens organisering (pct.)**

	Total	Køn		Alder						
		Kvinder	Mænd	16-19 år	20-29 år	30-39 år	40-49 år	50-59 år	60-69 år	70+ år
Forening	33	29	36	46	41	27	28	25	31	30
Privat	34	38	31	9	44	41	37	28	23	13
Firmaidræt	8	6	10	12	8	7	16	4	9	3
På egen hånd	64	65	64	74	76	65	61	55	59	38
Aftenskole	2	4	0	0	3	1	1	4	4	4
Anden sammenhæng	6	6	6	18	4	6	5	6	5	5

Kilde: Særudtræk fra undersøgelsen Danskernes motions- og sportsvaner 2016 (n København = 908).

I forhold til de meget aktive københavnske studerende er der dog ikke tale om, at de i større eller mindre grad er foreningsaktive i forhold til deres medstuderende på landsplan. Andelen af studerende i foreningsregi er således på 44 pct. både i København og på landsplan. Til gengæld er hele 40 pct. af de studerende i København aktive i privat/kommercielt regi (fx i et fitnesscenter), hvorimod andelen på landsplan er 30 pct.

Sammenlignet med en række omegnskommuner tyder det ikke på, at en tendens med lavere foreningsdeltagelse er generel for hovedstadsområdet, men primært gældende for Frederiksberg og Københavns kommuner. I Aarhus, Ballerup og Gentofte står foreningslivet stærkere (se Tabel 6).

**Tabel 6: Sammenligning af idrættens organisering (pct.)**

	København	Landsgen-nemsnit	Aarhus	Frederiks-berg	Ballerup	Gentofte <sup>12</sup>	Gladsaxe
Forening	33	39	38	30	39	41	32
Privat	34	25	34	36	27	36	25
Firmaidræt	8	6	7	6	7	-	7
På egen hånd	64	62	65	65	57	69	58
Aftenskole	2	2	2	3	2	-	5
Anden sammenhæng	6	6	7	6	6	6	5

Kilde: Særudtræk fra undersøgelsen Danskernes motions- og sportsvaner 2016. København (n=908), Landsplan (n=3.914), Aarhus (n= 1.024), Frederiksberg (n=1.372), Ballerup (n=949), Gentofte (n=797), Gladsaxe (n=909).

### Brug af faciliteter

Ud over at angive, hvilke aktiviteter de dyrker, og i hvilke sammenhænge de dyrker dem, er deltagerne i undersøgelsen ligeledes blevet spurgt, hvilke faciliteter de benytter, når de dyrker deres aktiviteter. I denne forbindelse er det nødvendigt at have for øje, at det ikke nødvendigvis er i Københavns Kommune, at københavnere er aktive.

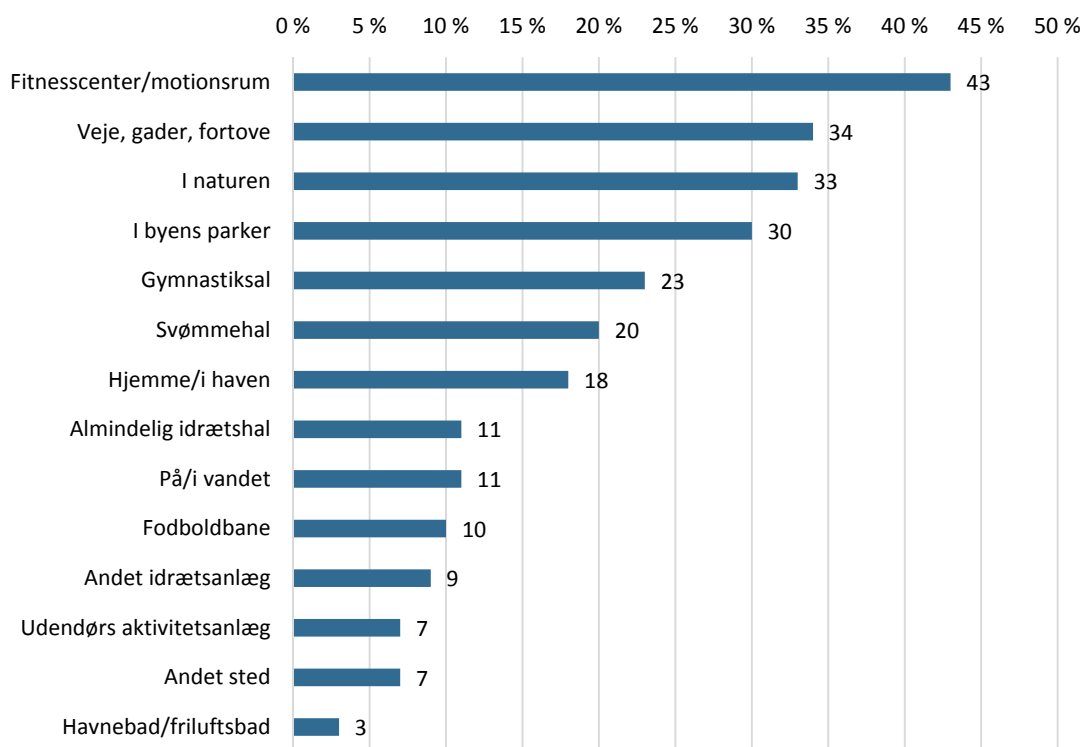
I Frederiksberg Kommune er hovedparten af de foreningsaktive voksne eksempelvis medlem af en forening, som ikke er hjemmehørende i Frederiksberg Kommune (Forsberg & Nielsen, 2016). Der er altså – som også påpeget ovenfor – en del aktivitet på tværs af kommunegrænserne i København, Frederiksberg og de københavnske omegnskommuner.

At løb og fitnessaktiviteter er særdeles populære i Københavns Kommune giver sig også udslag i, hvilke typer faciliteter der er de mest benyttede faciliteter til motions- og sportsaktiviteter. Hele 43 pct. af alle københavnere dyrker én eller flere aktiviteter i et af de mange (kommercielle) fitnesscentre eller motionsrum i Københavns Kommune, mens hver tredje københavnere benytter veje, gader og fortove – primært til løb. Også naturen og byens parker er populære steder at dyrke sine aktiviteter (se Figur 8).

Fælles for de mest benyttede steder til idræt er, at de ikke rangerer blandt de typiske kommunale idrætsfaciliteter. Først på femte- og sjettepladsen over de mest benyttede faciliteter/steder til idræt kommer klassiske kommunale idrætsfaciliteter som gymnastiksale (23 pct.) og svømmehaller (20 pct.).

<sup>12</sup> En direkte sammenligning med Gentofte er ikke mulig, da borgerne i Gentofte er blevet bedt om at prioritere én organiseringsform pr. aktivitet, mens det i de andre kommuneundersøgelser var muligt at angive mere end én organiseringsform pr. aktivitet. I nogle tilfælde kan det formentlig nedjustere andelen af udøvere inden for de enkelte aktivitetsformer, som organiserer aktiviteten på egen hånd, da man kan forestille sig, at disse vil blive nedprioriteret, hvis aktiviteterne også dyrkes mere etableret i eksempelvis forening eller et privat center.

Figur 8: Brug af faciliteter (pct.)



Kilde: Særudtræk fra undersøgelsen Danskernes motions- og sportsvaner 2016 (n = 908).

Tabel 7 viser københavnernes brug af faciliteter sammenlignet med en række omegnskommuner. For at gøre en sammenligning mulig viser tabellen andelen af *idrætsaktive* københavnere modsat Figur 8, der viser andelen af *alle* københavnere, der benytter hver enkelt facilitetstype.

De idrætsaktive københavnere benytter oftest naturen (fællesbetegnelse for 'I naturen' og 'I byens parker'), hvor hele 59 pct. dyrker deres aktiviteter. Kun i Gentofte Kommune er andelen højere. At fitnesscentre er særdeles populære faciliteter i København viser sig ligeledes ved, at kun Frederiksberg har en højere andel, hvor 54 pct. af de idrætsaktive dyrker deres aktiviteter i fitnesscenter eller motionsrum.

Til gengæld kommer de københavnske borgere oftere i idrætshallerne og gymnastiksalene og ud på fodboldbanerne end i nogen af de andre kommuner. Det samme gælder for de udendørs aktivitetsanlæg, der blandt andet findes i Fælledparken, mens andelen, der benytter svømmehaller og andre idrætsanlæg, er på niveau med de andre kommuner.

**Tabel 7: Idrætsaktives brug af forskellige faciliteter/steder til idræt, sport eller motion (pct.)**

	København	Ballerup	Frederiksberg	Gentofte	Gladsaxe
Naturen <sup>13</sup>	59	51	54	63	54
Fitnesscenter/motionsrum	52	41	54	47	39
Veje, gader, fortove	41	44	51	44	39
Hal/sal <sup>14</sup>	37	30	25	26	31
Svømmehal	24	23	29	23	24
Hjemme/i haven	22	20	20	19	18
På/i vandet	14	-	-	-	-
Fodboldbane	12	9	10	4	8
Andet idrætsanlæg <sup>15</sup>	11	10	10	11	11
Udendørs aktivitetsanlæg <sup>16</sup>	8	3	4	2	1
Havnebad/friluftsbad	4	-	-	-	-
Andet sted	9	4	8	6	4

Tabellen viser andelen af idrætsaktive, der benytter forskellige typer af faciliteter. Opdelt på køn og kommuner. København (n=895), Ballerup (n=793), Frederiksberg (n=1.165), Gentofte (n=720) og Gladsaxe Kommune (n=765). Kilde: Danskernes motions- og sportsvaner 2016 og kommuneundersøgelser.

### Transporttid til faciliteter

Københavnere bruger generelt mere tid på transport til de faciliteter, de oftest benytter til idræt, sport eller motion, sammenlignet med resten af landet. Særligt kendetegnende er, at 31 pct. bruger mere end 15 minutter i København, mens andelen er henholdsvis 23 pct. og 25 pct. i Aarhus og på landsplan.

Det er især til klassiske faciliteter som fodboldbaner, idrætshaller og gymnastiksale samt natur og hav, at københavnere bruger længere transporttid, mens de har mindre transporttid til fitnesscentre og parker end befolkningen på landsplan.

I forhold til sammenligningskommunerne er billedet nogenlunde det samme. Flere borgere i Københavns Kommune bruger mere end 15 minutter på transport til idrætsfaciliteterne end i nogen af de andre kommuner.

Det kan umiddelbart virke overraskende, at transporttiden er længere i en storbykommune som København, hvor afstandene til faciliteterne må forventes at være kortere. Til gengæld

<sup>13</sup> I 'Danskernes motions- og sportsvaner' (Pilgaard & Rask, 2016) kunne man både vælge 'I naturen' og 'I byens parker' som steder, hvor man dyrker sine aktiviteter. I kommuneundersøgelserne var der kun muligheden 'i naturen'. Derfor er de to kategorier slået sammen for at sammenligne København med sammenligningskommunerne.

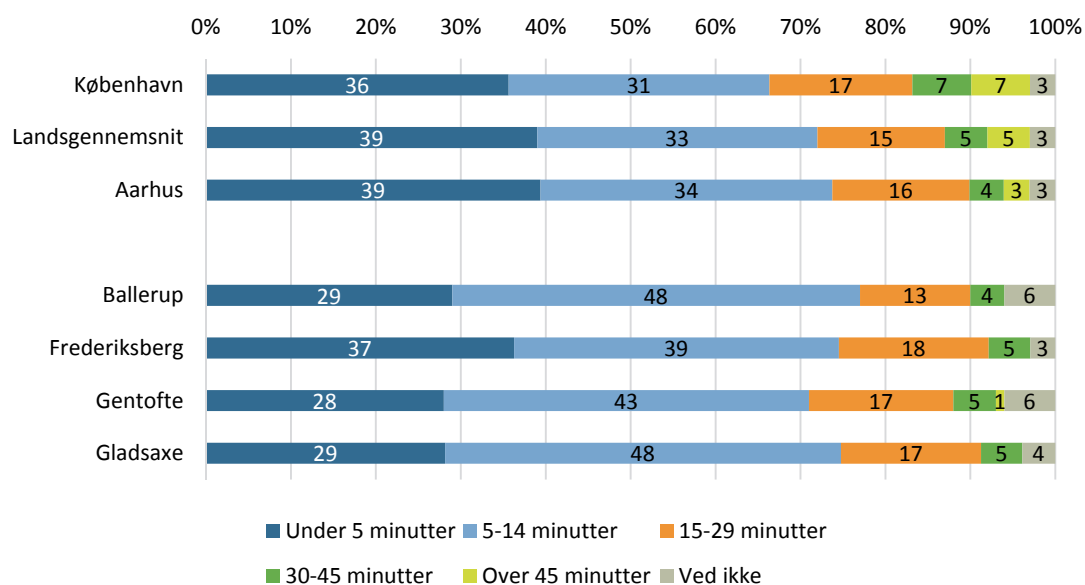
<sup>14</sup> I 'Danskernes motions- og sportsvaner' (Pilgaard & Rask, 2016) kunne man både vælge 'Gymnastiksal/bevægelsessal' og 'Almindelig idrætshal' som steder, hvor man dyrker sine aktiviteter. I kommuneundersøgelserne var der kun muligheden "Hal/sal". Derfor er de to kategorier slået sammen for at sammenligne København med sammenligningskommunerne.

<sup>15</sup> F.eks. tennisbane, skøjtehal, beachvolleybane, ridebane, golfbane, atletikanlæg, skydebane.

<sup>16</sup> F.eks. skaterbane, multibane, idrætslegeplads, parkouranlæg, klatrebane, træningspavillon.

transporterer københavnere sig i højere grad med andre transportmidler end bil end borgerne i andre kommuner. Det forhold kan medvirke til at forklare forskellene i transporttid.

**Figur 9: Idrætsaktives transporttid til det sted de oftest dyrker idræt, sport eller motion (kun den ene vej) (pct.)<sup>17</sup>**



Figuren viser voksnes transporttid til det sted, du oftest dyrker idræt, sport eller motion (kun den ene vej). Figuren er baseret på idrætsaktive. København (n = 747), landsplan (n=3.220), Aarhus (n=890), Ballerup (n=799), Frederiksberg (n=1.165), Gentofte (n=720) Gladsaxe (n=765). Kilde: Danskernes motions- og sportsvaner 2016 og Idans kommuneundersøgelser.

### Aktivitet i hverdagen

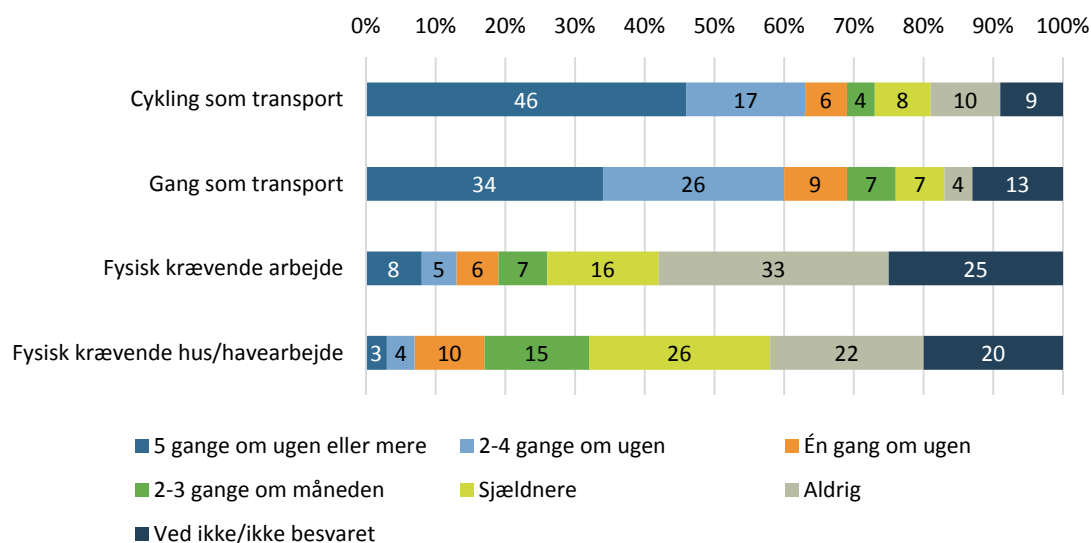
Ud over sport og motion i fritiden dyrker mange danskere også fysisk aktivitet i hverdags-sammenhænge, hvor især borgerne i Københavns Kommune adskiller sig fra andre dele af landet.

Københavnerne stikker primært ud ved at bruge cykling og gang som transportmiddel i meget højere grad end resten af landet. Hvor næsten halvdelen af københavnere bruger cykling som transport mindst fem gange om ugen, er det kun hver femte på landsplan (19 pct.). Dette er på linje med Københavns Kommunes egne nøgletal, der fortæller, at 45 pct. af københavnere dagligt bruger cyklen som transportmiddel (Københavns Kommune, 2016).

Til gengæld udfører københavnere mindre fysisk krævende have- og husarbejde end resten af landet, hvilket kan ses som en naturlig konsekvens af boligforholdene, hvor langt flere bor i lejligheder end andre steder i landet.

<sup>17</sup> I Ballerup, Frederiksberg og Gladsaxe var 'Over 45 minutter' ikke en svarmulighed. I stedet kunne de svare '30 + minutter'. Det er muligt at angive transporttid til faciliteter udenfor de enkelte kommunegrænser.

**Figur 10: Københavnernes forskellige former for aktivitet i hverdagen (pct.)**



Figuren viser andel af alle københavnske borgere, der har angivet, hvor ofte de udfører forskellige former for aktivitet i hverdagen (n = 908). Kilde: Danskernes motions- og sportsvaner 2016.

## De københavnske børn og unge

I forbindelse med undersøgelsen 'Danskernes motions- og sportsvaner 2016' (Pilgaard & Rask, 2016) blev der udsendt ekstra spørgeskemaer til voksne i Københavns Kommune, således at det er muligt at udføre mere dybdegående analyser af københavnernes idrætsvaner.

Datagrundlaget for en undersøgelse af de københavnske børn er dog noget mindre end for undersøgelsen af danskernes motions- og sportsvaner som helhed, og derfor skal de følgende analyser læses i dette lys. Afsnittet vil derfor primært fokusere på overordnede tal for de københavnske børns motions- og sportsvaner.

I Københavns Kommune dyrker 80 pct. af alle børn og unge i alderen 7-15 år normalt sport eller motion. Dermed er andelen af idrætsaktive københavnske børn en smule mindre end i Aarhus og resten af landet.

Sammenlignet med de andre hovedstadskommuner er det kun Gentofte Kommune, hvor der også blandt voksne er høj idrætsdeltagelse, der har en højere andel af aktive børn og unge.

Der er dog en række metodiske forhold at tage hensyn til, når der sammenlignes med de forskellige kommuneundersøgelser (se nærmere herom i note 18). Blandt de 10-12-årige og 13-15-årige børn og unge er det kun Frederiksberg Kommune, der har en lavere idrætsdeltagelse blandt de oplistede kommuner.

**Tabel 8: Dyrker du normalt sport/motion? 'Ja' (pct.)<sup>18</sup>**

	København	Landsgen- nemsnit	Aarhus	Frederiksberg	Ballerup	Gentofte	Gladsaxe
Total	80	83	85	74	71	83	74
Piger	79	82	86	69	68	81	71
Drenge	82	83	84	79	74	85	76
7-9 år	79	85	91	-	-	-	-
10-12 år	84	86	85	79	86	85	86
13-15 år	77	76	78	73	81	81	81

Kilde: Danskernes motions- og sportsvaner 2016 (København n = 198), Lands gennemsnit n = 3221, Aarhus n = 145) og kommuneundersøgelser (Frederiksberg n = 1.053, Ballerup n = 2.517, Gentofte n = 1.715, Gladsaxe n = 1.377).

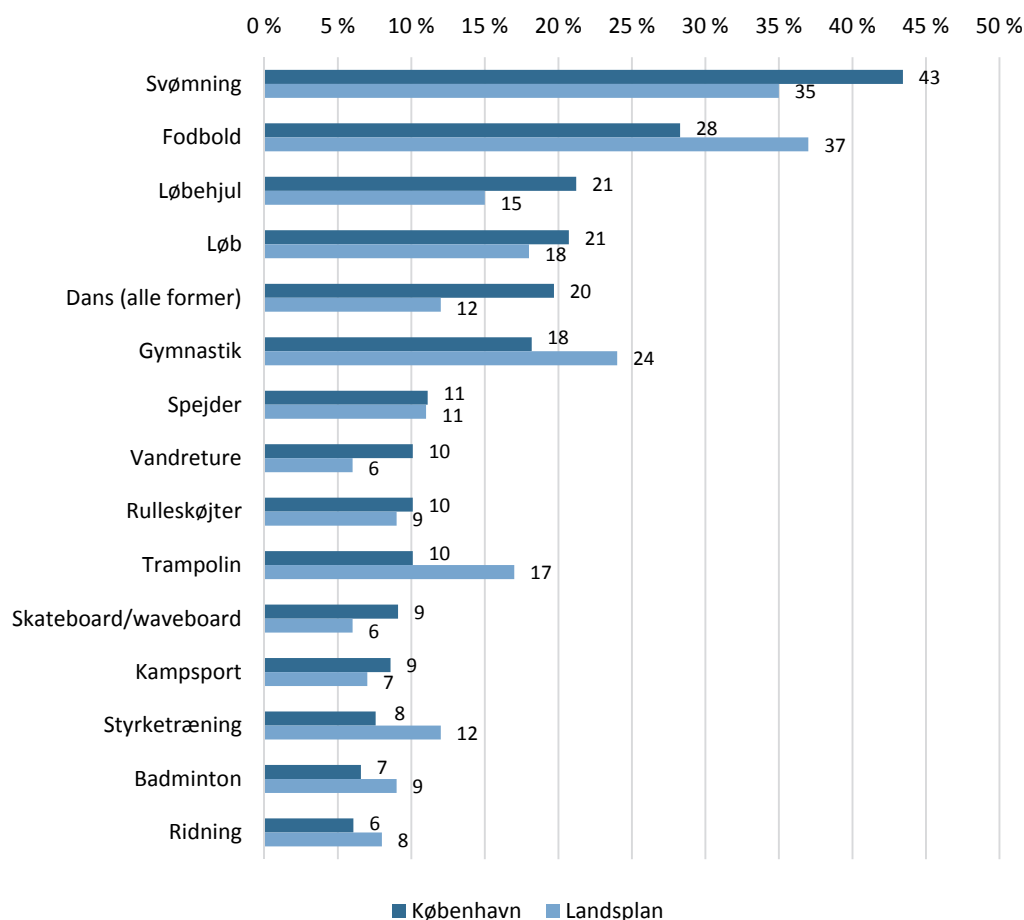
Svømning er klart den mest populære aktivitet blandt børn og unge i Københavns Kommune. Fodbold er den næstmest populære aktivitet. Alligevel ser det ud til, at klassiske sportsgrene som fodbold, gymnastik, badminton og håndbold er mindre populære blandt københavnske børn og unge end på landsplan. Håndbold er eksempelvis helt uden for 'Top 15', mens den er nummer syv på landsplan. I København er andelen af børn og unge i alderen 7-15 år, der spiller håndbold, under 6 pct., mens andelen er 13 pct. på landsplan.

I stedet ser det ud til, at de københavnske børn og unge i højere grad dyrker svømning, løbehjul og dans (se Figur 11).

---

<sup>18</sup> Det er vigtigt at have for øje, at der er tale om børn i alderen 10-16 år i kommuneundersøgelserne i Frederiksberg, Ballerup, Gentofte og Gladsaxe. Derfor er andelen af aktive børn ikke direkte sammenlignelig. Der må forventes en lavere idrætsdeltagelse i disse kommuner, da de 7-9-årige generelt er mere aktive end de ældre børn og unge.

**Figur 11: De mest populære aktiviteter blandt københavnske børn (pct.)**



Kilde: Danskernes motions- og sportsvaner 2016 (København n = 198, landsplan n = 3.221).

Af Tabel 9 fremgår det, at andelen af børn, der dyrker aktiviteter i forening, er 76 pct. i København, hvilket er lavere end i resten af landet. Til gengæld er københavnernes mere aktive i privat regi og i SFO'en end på landsplan. Det er især pigerne, der dyrker deres aktiviteter i privat regi, mens drengene oftere er aktive i forening.

**Tabel 9: Organisering af børns aktiviteter (pct.)**

	København			Aarhus	Landsgennemsnit
	Total	Piger	Dreng		
Forening	76	70	81	86	86
Privat	26	31	22	19	22
SFO	24	26	22	28	18
På egen hånd	48	44	51	50	47
Anden sammenhæng	14	15	13	10	11

Kilde: Danskernes motions- og sportsvaner 2016 (København n = 198, Aarhus n = 148, Landsgennemsnit n = 3.221).

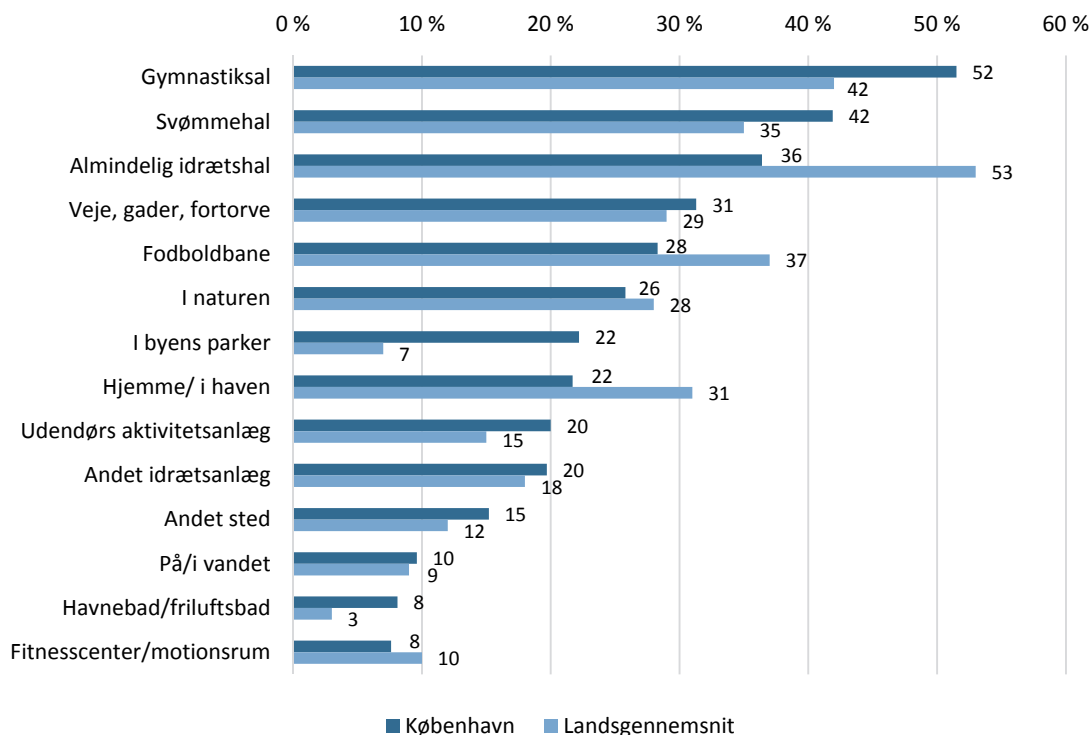
At de københavnske børns aktivitetsvalg varierer i forhold til resten af landet, afspejles ligeledes i børnenes brug af faciliteter (se figur 12). Gymnastiksale og svømmehaller er især



populære, mens især idrætshaller og fodboldbaner benyttes i mindre grad i forhold til resten af landet.

Derudover betyder den nemme adgang til parker og grønne områder, at 22 pct. benytter byens parker mod 7 pct. på landsplan. Omvendt betyder det forhold, at en større andel bor i lejligheder frem for enfamiliehuse med haver, at kun 22 pct. dyrker aktiviteter hjemme/i haven i forhold til 31 pct. på landsplan.

**Figur 12: Børns brug af faciliteter (pct.)**



Kilde: Danskernes motions- og sportsvaner 2016 (København n = 198, Landsgennemsnit n = 3.221).

Ud over at denne undersøgelse viser en lidt lavere idrætsdeltagelse i fritiden blandt børnene i Københavns Kommune sammenlignet med landsgennemsnittet, peger en ny undersøgelse også på, at børnene er mindre aktive i løbet af skoledagen. Undersøgelsen 'Bevægelse i skoledagen 2016' (Oxford Research, 2016) viser således, at andelen af folkeskoler, der opfylder kravet om 45 minutters aktivitet i løbet af skoledagen er lavest i Region Hovedstaden blandt landets fem regioner. Kun 40 pct. angiver, at de opfylder kravet, hvorimod andelen er 58 pct. på landsplan.

De københavnske børn og unges idrætsvaner ser altså ud til at adskille sig en smule fra billedet på landsplan både i forhold til idrætsdeltagelse, aktivitetsvalg, organisering og brug af faciliteter. Det er dog svært at komme med entydige konklusioner på grund af det spinkle datagrundlag. Udviklingen blandt de foreningsaktive børn og unge belyses yderligere i kapitlet om de københavnske idrætsforeningers status, virke og udfordringer.

## Opsummering

Ca. seks ud af ti voksne borgere i Københavns Kommune dyrker normalt sport eller motion. Det er samme niveau som på landsplan, men mellem fire og 14 procentpoint lavere end i relevante sammenligningskommuner som Aarhus, Frederiksberg, Ballerup, Gentofte og Gladsaxe kommuner.

Med tanke på den store andel af studerende og et relativt højt uddannelsesniveau i kommunen er det overraskende, at idrætsdeltagelsen blandt voksne ikke er højere end 61 pct. Der er ingen forskelle i idrætsdeltagelse blandt kønnene, mens de mest aktive aldersgrupper er de 20-29-årige og de 60-69-årige.

De mest populære aktiviteter er motionsprægede aktiviteter som løb og styrketræning, mens svømning, vandreture og yoga følger et stykke efter. Løb og styrketræning er især populære blandt mænd og de yngre aldersgrupper, mens kvinderne dyrker en bredere vifte af (især fitness-) aktiviteter. Sammenlignet med både landstal og sammenligningskommunerne (Aarhus, Ballerup, Frederiksberg, Gentofte, Gladsaxe) er københavnernes idræt i højere grad koncentreret om få motionsaktiviteter som løb og styrketræning end andre aktiviteter.

Foreningsdeltagelsen er lav blandt de voksne borgere i Københavns Kommune med én ud af tre aktive. Det er under niveauet på landsplan og i de fleste af sammenligningskommunerne. Kun Frederiksberg Kommune har en lavere andel af foreningsaktive (30 pct.). I Københavns Kommune er lige så mange idrætsaktive i privat regi som i foreningsregi, mens næsten to ud af tre aktive dyrker idræt på egen hånd.

Københavnernes aktivitetsvalg afspejles i brugen af faciliteter, hvor størstedelen af kommunens borgere dyrker aktiviteterne i et fitnesscenter eller i det fri (enten veje, gader, fortove eller i naturen og byens parker).

De voksne københavnere er trods lavere idræts- og foreningsdeltagelse ikke nødvendigvis fysisk inaktive i deres hverdag. Over 60 pct. af voksne københavnere bruger cykling eller gang som transport flere dage om ugen, hvilket er langt højere end på landsplan.

De københavnske børn og unge i alderen 7-15 år er en smule mindre aktive end på landsplan. Derudover varierer aktiviteterne en smule fra de klassiske foreningsidrætter, der især er populære i resten af landet, hvilket også har indflydelse på organisering og brug af faciliteter. De københavnske børn og unge er således mindre foreningsaktive, men dyrker flere aktiviteter i privat regi og SFO.

### **Københavnernes idrætsdeltagelse i fremtiden**

Befolkningstilvæksten over de kommende år vil have betydning for idrætslivet i Københavns Kommune, ligesom det vil påvirke behovet for faciliteter og steder til idræt og motion.

Den præcise indflydelse vil blandt andet afhænge af, hvor mange borgere der fremover aktivt vil dyrke idræt, sport eller motion, deres aktivitetsvalg samt organiseringen af disse.

Samlet set indikerer tallene, at der siden 2007 har været en vis stabilitet i andelen af aktive i Københavns Kommune såvel som på landsplan (omkring 60 pct. for voksne, 80 pct. for børn og unge).

Der vil sandsynligvis komme flere aktive i Københavns Kommune de kommende år, i takt med at flere borgere flytter til kommunen. Hvis idrætsdeltagelsen holder sig stabil, vil befolkningstilvæksten i Københavns Kommune bevirke, at der i 2031 vil være ca. 70.000 nye idrætsaktive borgere i kommunen blandt 0-80-årige i forhold til 2016.<sup>19</sup>

Det er dog tænkeligt, at dette tal vil blive højere, da andelen af borgere i Københavns Kommune med høj socioøkonomisk baggrund vil stige i samme periode.

Det vil alt andet lige kunne forventes at have positiv indflydelse på aktivitetstallene.

---

<sup>19</sup> Udregningen er baseret på befolkningsfremskrivning fra Københavns Kommune og baseret på aldersgrupperes nuværende aktivitetsniveau fremskrevet til 2031. Tallet er baseret på, at 50 pct. af 0-9-årige tilflyttere er idrætsaktive, 80 pct. af de 10-15-årige og 61 pct. af de 16-80-årige. Der er ikke medregnet aktive over 80 år.

## De københavnske idrætsforeninger status, virke og udfordringer

Dette kapitel ser på idrætsforeningerne i Københavns Kommune. Formålet er at tegne et billede af de københavnske idrætsforeningers aktuelle status, virke og udfordringer. Første del zoomer ind på udviklingen i antallet af foreninger og medlemmer i idrætsforeningerne hjemmehørende i Københavns Kommune. Andel del fokuserer på foreningernes status og virke og tegner et overblikbillede over de væsentligste forhold blandt kommunens foreninger.

### Idrætsforeningernes medlemsudvikling

Der findes en række datakilder, der kan bruges til at tegne et billede af udviklingen i forenings- og medlemsantal samt antallet af frivillige i hovedstaden. Københavns Kommune indsamler jævnligt oplysninger om idrætsforeninger og deres medlemmer i forbindelse med ansøgning om medlemstilskud og/eller anvisning af tider i idrætsfaciliteter. Ikke alle idrætsforeninger i kommunen medregnes i den forbindelse, og derfor sammenlignes opgørelserne med opgørelser fra Centralt ForeningsRegister (CFR).<sup>20</sup>

Ifølge den seneste udgave af 6-by Nøgletal fra 2015 (Esbjerg Kommune, Københavns Kommune, Aarhus Kommune, Odense Kommune, & Aalborg Kommune, 2015) var der 786 idrætsforeninger i Københavns Kommune (2014-tal). Det svarer til 725 indbygger pr. idrætsforening.

En opgørelse på baggrund af tal fra CFR og Danmarks Statistik viser samlet 1.076 folkeoplysende foreninger i Københavns Kommune. I Københavns Kommunes egen foreningsopgørelse karakteriseres 849 af disse som idrætsforeninger. Det har ikke været muligt at forklare, hvorfor tallet er så meget højere end tallene fra 6-by Nøgletalsrapporten fra 2015. En forklaring kan være, at foreningerne selv opdaterer disse oplysninger og kategoriserer foreningerne.

I Tabel 10 er medlemmer gennem Dansk Firmaidrætsforbund udeladt, da der ikke foreligger retvisende kommune-specifikke tal for Firmaidrætten, idet blandt andet samtlige elever på erhvervsuddannelserne i Københavns Kommune er oplyst som medlemmer. Tælles alle medlemmer fra Firmaidrætten med, vil foreningsprocenten i Københavns Kommune være 46 pct., hvilket er en del højere end den reelle foreningsprocent.

Foreningsprocenten (det samlede indbyggertal delt med antallet af medlemskaber af en folkeoplysende forening) er i Københavns Kommune 27 pct., hvilket er markant lavere end gennemsnittet på landsplan på 39 pct. Den lavere andel er kendetegnende for Region Hovedstaden, hvor både Ballerup Kommune og især Frederiksberg Kommune ligger lavere end Københavns Kommune. Sammenlignet med andre kommuner med storbyer i Dan-

---

<sup>20</sup> Centralt ForeningsRegister (CFR) er idrætsorganisationerne DIF, DGI og Firmaidrættens fælles portal til medlemsregistrering i de enkelte idrætsforeninger. Medlemstal og udvikling i medlemmer og foreninger er tilgængelige på [www.medlemstal.dk](http://www.medlemstal.dk).

mark er andelen af københavnske foreningsmedlemmer mellem otte og 10 procentpoint lavere.

**Tabel 10: Foreningsprocenter**

	Folketal (2015K4)	Antal medlemmer	Antal foreninger	Medlemmer, gennemsnit pr. forening	Forenings- procent
København	589.699	156.633	1.071	146	27 %
Hele landet	5.699.220	2.219.837	11.681	190	39 %
Region Hovedstaden	1.786.469	591.438	3.046	194	33 %
Frederiksberg	104.612	21.864	75	292	21 %
Ballerup	48.246	15.790	81	194	33 %
Gentofte	75.474	27.950	85	329	37 %
Gladsaxe	67.749	24.569	87	282	36 %
Aarhus	330.563	122.347	519	236	37 %
Aalborg	209.943	72.637	347	209	35 %
Odense	198.912	69.629	355	196	35 %

Kilde: Opgørelser på baggrund af tal fra Centralt ForeningsRegister og Danmarks Statistik. Firmaidræt er ikke talt med.

Ifølge CFR var der fra 2014 til 2015 et fald på 15 folkeoplysende foreninger i Københavns Kommune, mens antallet af foreningsmedlemmer omvendt steg med 1.991.

Ifølge Københavns Kommunes egen opgørelse over foreningsmedlemmer – opgjort på baggrund af ansøgninger om medlemstilskud – er der sket en støt stigning i antallet af foreningsmedlemmer. Samtidig øges foreningsprocenten langsomt, således at væksten i foreningsmedlemmer er større end den generelle vækst i indbyggertal.

**Tabel 11: Københavns Kommune: Registrerede foreningsmedlemmer**

	2005	2007	2009	2011	2013	2015
Medlemmer	93.341	97.674	107.545	110.925	115.124	123.615
Procent af befolkning	19 %	19 %	21 %	21 %	21 %	21 %

Kilde: Opgørelse på baggrund af Københavns Kommunes medlemsregistrering.

## Frivillige

Selvom idrætsforeningerne i Københavns Kommune har mindre tilslutning end i andre dele af landet, er de i høj grad afhængige af medlemmernes frivillige engagement.

Ifølge 'Danskernes motions- og sportsvaner 2016' dyrker 33 pct. af borgerne i Københavns Kommune én eller flere af deres idrætsaktiviteter i en forening, hvilket er seks procentpoint lavere end på landsplan. Men også i forhold til det frivillige engagement er københavnerne mindre aktive i foreningerne. Kun hver femte københavner er aktivt medlem af en for-

ening, ligesom en mindre andel af københavnere udfører frivilligt foreningsarbejde sammenlignet med resten af landet.

Selvom tallene korrigeres for den lavere andel af foreningsaktive københavnere, forbliver billedet det samme. Københavnerne ser ud til at have et mindre frivilligt engagement i idrætten, end det er tilfældet i Aarhus og på landsplan. Eksempelvis er hver tiende foreningsaktive aarhusianer leder eller har en bestyrelses-/udvalgspost, mens der er tale om hver tyvende foreningsaktive københavnere.

Derudover angiver 74 pct. af de foreningsaktive københavnere, at de ikke deltager i nogen form for frivilligt arbejde, mens andelen er 64 pct. blandt aarhusianere og 61 pct. på landsplan.

Et nærmere kig på Tabel 12 viser, at det især er mændene, der udfører frivilligt arbejde i foreningerne, ligesom det er tilfældet på landsplan. I København deltager kvinderne dog i langt mindre grad end mændene.

Det lave frivillige engagement ser altså især ud til at skyldes en meget lav grad af frivillighed blandt de københavnske kvinder, om end både mænd og kvinder generelt har et mindre frivilligt engagement end resten af landet. At kvinderne mangler i foreningernes frivillige arbejde skal naturligvis ses i lyset af, at de københavnske kvinder generelt vælger andre organisationsformer end foreningerne, når de dyrker deres aktiviteter.

Det er altså ikke blot, fordi andelen af foreningsaktive i København er lavere, at der er færre københavnere, der deltager i det frivillige foreningsarbejde. En mindre andel foreningsaktive og et lavere frivilligt engagement blandt de foreningsaktive er med til at skabe et svagere foreningsliv i København sammenlignet med både Aarhus og resten af landet. Hvorvidt den lavere grad af frivillighed er årsag til den lavere foreningsdeltagelse, eller om der kan være tale om den modsatte sammenhæng, giver tallene ikke svar på.

**Tabel 12: Frivillighed i Københavns Kommune (pct.)**

	Total	Køn		Alder						
		Kvinder	Mænd	16-19 år	20-29 år	30-30 år	40-49 år	50-59 år	60-69 år	70+ år
Aktivt medlem	20	12	30	29	22	22	21	18	19	11
Passivt medlem	5	4	6	12	7	6	1	4	3	7
Deltager i medlemsmøder	7	4	11	21	7	5	4	7	14	7
Er leder/har bestyrelses- eller udvalgs-post	2	1	2	0	2	2	1	2	1	3
Er træner/instruktør	3	2	5	6	4	1	4	4	3	1
Andet foreningsarbejde	3	1	6	3	3	1	4	6	3	4
Ingen af ovenstående	88	93	83	74	88	90	90	87	83	92

Tabellen viser andelen af alle borgere, der deltager i det frivillige foreningsliv (n København=908). Kilde: Danskernes motions- og sportsvaner 2016.

**Tabel 13: Sammenligning af frivillighed (pct.)**

	København	Lands gennemsnit	Aarhus
Aktivt medlem	20	29	28
Passivt medlem	5	6	5
Deltager i medlemsmøder	7	10	9
Er leder/har bestyrelses- eller udvalgs-post	2	4	5
Er træner/instruktør	3	5	5
Andet foreningsarbejde	3	8	6
Ingen	88	80	83

Tabellen viser andelen af alle borgere, der deltager i det frivillige foreningsliv (n København=908, n Aarhus=1.024, n Lands gennemsnit=3.914). Kilde: Danskernes motions- og sportsvaner 2016.

I forbindelse med registrering af medlemmer i CFR registreres også antallet af frivillige. Det er dog værd at bemærke, at det ikke er muligt at skelne mellem hovedorganisationerne. Derfor indgår også frivillige fra firmaidrætten, som ikke er inddraget i opgørelsen over foreningsprocenter.

Tabel 13 viser, at københavnernes generelt er mindre aktive i det frivillige foreningsarbejde i idrætsforeningerne end borgere i resten af landet. Derudover er københavnernes også blandt dem, der udfører mindst frivilligt arbejde i forhold til sammenligningskommunerne i hovedstadsområdet, mens borgerne i andre storbykommuner også har et større frivilligt engagement end borgerne i Københavns Kommune (se Tabel 14).

Tabel 14 viser udviklingen over de seneste fire år, hvor antallet af frivillige i foreningerne er steget både på landsplan og i samtlige sammenligningskommuner. Andelen af københavnere, der udfører frivilligt arbejde i idrætsforeningerne, er steget fra 1,3 pct. til 1,9 pct. inden for de seneste fire årsopgørelser.

**Tabel 14: Antal frivillige i København og udvalgte danske byer**

		2012	2013	2014	2015
København	Frivillige	7.254	8.805	10.441	11.481
	Procent af befolkning	1,3 %	1,5 %	1,8 %	1,9 %
Hele landet	Frivillige	149.569	172.530	192.178	193.168
	Procent af befolkning	2,7 %	3,1 %	3,4 %	3,4 %
Frederiksberg	Frivillige	1.589	1.612	1.787	1.983
	Procent af befolkning	1,6 %	1,6 %	1,7 %	1,9 %
Ballerup	Frivillige	973	1.091	1.190	1.209
	Procent af befolkning	2,0 %	2,3 %	2,5 %	2,5 %
Gentofte	Frivillige	1.311	1.507	1.713	1.743
	Procent af befolkning	1,8 %	2,0 %	2,3 %	2,3 %
Gladsaxe	Frivillige	1.118	1.298	1.294	1.413
	Procent af befolkning	1,7 %	2,0 %	1,9 %	2,1 %
Aarhus	Frivillige	6.032	7.391	8.063	8.571
	Procent af befolkning	1,9 %	2,3 %	2,5 %	2,6 %
Aalborg	Frivillige	5.492	6.395	7.189	7.307
	Procent af befolkning	2,7 %	3,1 %	3,5 %	3,5 %
Odense	Frivillige	4.886	5.751	5.683	6.156
	Procent af befolkning	2,5 %	2,9 %	2,9 %	3,1 %

Kilder: Centralt ForeningsRegister og Danmarks Statistik (Folketal).

Den seneste landsdækkende undersøgelse af frivilligt arbejde, der ser på frivilligt arbejde i bredere forstand, viser modsat tallene i Tabel 14, at hovedstadsområdet har den største andel af frivillige i forhold til andre bymæssige områder. Flere end hver tredje voksen udførte i 2012 en eller anden form for frivilligt arbejde (Fridberg & Henriksen, 2014).

Undersøgelsen beskriver frivilligt arbejde generelt og ikke kun i foreningsregi, hvilket kan forklare forskellene. Det er altså forkert at påstå, at københavnere ikke engagerer sig i frivilligt arbejde, men det tyder på, at de i højere grad engagerer sig i andre sammenhænge end i idrætsforeningerne.

### Undersøgelser af medlemsudvikling blandt børn og unge

Ovenstående opgørelser over udviklingen i foreningsmedlemmer peger altså på fremgang i medlemstallet i de københavnske foreninger. Dette understøttes af den seneste undersøgelse om medlemsudviklingen blandt børn og unge i de københavnske foreninger foretaget af Københavns Kommune (Københavns Kommune, 2016).

I 2015 oplevede 43 pct. af foreningerne stigende medlemstal blandt 5-16-årige, mens 15 pct. oplevede en nedgang i medlemsantallet. Andelen af foreninger, der oplevede fremgang, er



dermed fem procentpoint højere end i 2014, mens andelen af foreninger, der oplevede nedgang i 2015, er tre procentpoint højere end året før.

Blandt forklaringerne på medlemsstigningen angiver 73 pct. af foreningerne med medlemsstigning rekrutterende aktiviteter som årsag, mens 72 pct. angiver stigende interesse for aktiviteterne. Omvendt er længere skoledage (47 pct.) og mangel på instruktører/frivillige (28 pct.), forældreopbakning (25 pct.) eller haltider (16 pct.) de vigtigste forklaringer på medlemsnedgang blandt foreningerne med negativ medlemsudvikling.

I forhold til københavnernes forholdsvis lave frivillige engagement er andelen af foreninger, der angiver mangel på instruktører eller frivillige som forklaring på medlemsnedgang, på samme niveau i 2014 (26 pct.) som i 2015 (28 pct.) (Københavns Kommune, 2015c). Selvom der altså var godt og vel 1.000 flere frivillige i foreningerne, har det ikke ændret på oplevelsen af behovet for endnu flere.

## Folkeskolereformen

Københavns Kommune har de seneste år foretaget en række undersøgelser af folkeskolereformens effekter på medlemsudviklingen på børne- og ungdomsholdene i kommunens idrætsforeninger (Københavns Kommune, 2015c, 2016). Undersøgelserne konkluderer, at folkeskolereformen ikke ser ud til at have en negativ indflydelse på medlemstallet i de københavnske foreninger.

Konklusionen er på linje med den landsdækkende undersøgelse 'Skole og foreningsliv i bevægelse' (Jakobsen, Aabo, Juul, & Østergaard, 2015), der viser, at idrætsforeningerne generelt er uberørte af folkeskolereformen. Det er således et fåtal af de danske idrætsforeninger, der er negativt berørte af reformen i forhold til medlemstal, trænerrekruttering og adgang til faciliteter og træningstider. Omvendt peger en begrænset andel af foreninger på positive konsekvenser af folkeskolereformen.

I stedet for negative effekter af folkeskolereformen har de københavnske foreninger overordnet oplevet medlemsfremgang, mens der synes at være en sammenhæng mellem foreninger med skolesamarbejde og positiv medlemsudvikling. I Københavns Kommunes evaluering af 16 Åben Skole-pilotprojekter (Københavns Kommune, 2015b) har 45 pct. af de deltagende foreninger oplevet medlemstilgang i forbindelse med ét eller flere af de forløb, de har været involveret i.

Til gengæld er den oplevede udvikling blandt foreningerne noget mere negativ end den faktuelle. 31 pct. af foreningerne er af den opfattelse, at folkeskolereformen har en negativ indflydelse på medlemsudviklingen.

Selvom der er tale om forskellige metodiske tilgange og spørgsmålsformuleringer, svarer andelen af foreninger, der er negativt stemt over for folkeskolereformen, til andelen i Frederiksberg Kommune.

Idans egen kommuneundersøgelse (Forsberg & Nielsen, 2016) viser, at ca. hver tredje forening i Frederiksberg Kommune i større eller mindre omfang er negativt stemt ('Meget negativ' eller 'I nogen grad negativ') over for reformen. Samme holdning findes i Ballerup, Gentofte og Gladsaxe kommuner.

## Opsummering

Denne gennemgang af de københavnske idrætsforeningers status, virke og udfordringer bygger på en række forskellige datakilder, der viser en række forskellige mål for udviklingen i foreningsantal, medlemsantal og frivillige. Tallene kan dog i sammenhæng tegne et overbliksbillede af udviklingen i de københavnske idrætsforeninger.

Organiseringen af københavnernes idræt foregår i mindre grad i foreningerne sammenlignet med flere sammenligningskommuner i hovedstadsområdet, Aarhus og landsgennemsnittet. Kun Frederiksberg Kommune har en mindre andel af befolkningen, der dyrker idræt i forening. I Københavns Kommune er det primært de yngre aldersgrupper, der er aktive i foreningsregi.

Foreningsprocenten er i Københavns Kommune på 27 pct., hvilket er lavere end gennemsnittet på landsplan, i Region Hovedstaden og landets andre storbykommuner. Opgørelser fra Centralt ForeningsRegister viser dog, at der er tale om en positiv medlemsudvikling i de folkeoplysende foreninger i København set over de seneste fire årsopgørelser.

Samme udvikling observeres i forbindelse med udviklingen blandt frivillige, hvor andelen af borgere i Københavns Kommune, der udfører frivilligt arbejde i foreningerne er steget med 50 pct. fra 2012 til 2015. Alligevel ligger andelen i København blandt de laveste af sammenligningskommunerne i hovedstadsområdet og i storbyerne.

Også sammenlignet med landstal og Aarhus er københavnernes mindre aktive i det frivillige foreningsarbejde. Hver femte københavnere er aktivt medlem af en forening, mens 88 pct. ikke deltager i nogle former for frivilligt foreningsarbejde.

Blandt børne- og ungdomsholdene i Københavns foreninger ser folkeskolereformen ikke ud til at have negativ effekt på medlemsudviklingen – snarere omvendt. Ud af foreningerne med skolesamarbejde har næsten halvdelen oplevet medlemsfremgang. På trods af de positive statistikker har foreningerne en mere negativ holdning til folkeskolereformens effekter, når de skal vurdere udviklingen efter reformens indførelse.

Kapitlets gennemgang peger derudover på nogle videnshuller, når foreningernes status, virke og udfordringer skal vurderes. Det er eksempelvis relevant at kunne vurdere, hvor mange potentielle medlemmer der står på venteliste i foreningerne. Lange ventelister kan være en del af forklaringen på den relativt lave andel af foreningsaktive københavnere. Fritidsguiderne i Københavns Kommune bekræfter kendskab til, at flere svømmeforeninger, fodboldklubber og spejderforeninger har potentielle medlemmer på venteliste, men det har ikke været muligt at kortlægge omfanget.

## Kommunal involvering i idræt

Dette kapitel fokuserer på dækningen af offentlige idrætsfaciliteter i København samt udgifterne hertil. Udnyttelsen og tilfredsheden med faciliteterne behandles også, ligesom dækningen af kommercielle idrætsfaciliteter i form af fitnesscentre berøres. Dermed tegnes et billede af facilitetsdækningen i kommunen.

### Kommunens faciliteter, udnyttelse og udgifter<sup>21</sup>

Kortlægningen af udbuddet af idrætsfaciliteter og facilitetsdækningen i Københavns Kommune bygger primært på Idans igangværende arbejde med at registrere idrætsfaciliteter i Danmark inden for en række facilitetskategorier.<sup>22</sup>

Med afsæt i denne registrering er der i denne rapport sat særligt fokus på de facilitetskategorier, som har indgået i de facilitetsundersøgelser, som er foretaget af Idan i en række danske kommuner. Derved er det med visse forbehold muligt at foretage relevante sammenligninger vedr. facilitetsdækningen på tværs af København og sammenligningskommunerne.

De faciliteter, der indgår i sammenligningen på tværs af kommuner, omfatter alle private samt kommunalt ejede, drevne eller støttede (inkl. selvejende) atletikanlæg, 11-mandsfodboldbaner, idrætshaller/sale (800 m<sup>2</sup>+), mindre idrætshaller/sale (300-799 m<sup>2</sup>), skøjtebaner (ishockey, curlingbaner og 400 m rundebaner), svømmebassiner (50 m., 25 m. og andre bassiner), fitnesscentre, udendørs og indendørs tennisanlæg (baner), skydeanlæg, ridebaneanlæg og golfanlæg.

Herudover råder Københavns Kommune ifølge Idans opgørelse over 162 sale og lokaler under 300 m<sup>2</sup> i tilknytning til skoler, uddannelsesinstitutioner og idrætshaller/sale over 300 m<sup>2</sup> samt en række mindre lokaler og sale af en mere uhomogen karakter, hvor idræt som oftest ikke er primær aktivitet, og som er vanskelige at opgøre på konsistent vis.

Disse mindre lokaler/sale under 300 m<sup>2</sup> indgår ikke i sammenligningen på tværs af kommuner og de tilhørende analyser, da der ikke foreligger valideret datamateriale i sammenligningskommunerne på denne kategori. Men man bør dog være opmærksom på, at en del af de kommunalt understøttede idrætsaktiviteter finder sted i sådanne faciliteter og dermed supplerer de faciliteter, der er underlagt sammenligning.

Derudover er Københavns Kommune karakteriseret ved at have en lang række af specialfaciliteter til eksempelvis padeltennis, rugby, australsk fodbold, squash, volley og hockey. Dedikerede specialfaciliteter som disse er kun med i denne rapport's opgørelse, hvis de også har karakter af en multifunktionel hal/sal (idrætshaller/idrætssale over 300 m<sup>2</sup>) og kan registreres som sådan. En række faciliteter, der blandt andet bruges til sportsgrene som

---

<sup>21</sup> Dele af dette kapitel trækker på og gentager tekst fra Forsberg og Nielsen (2016).

<sup>22</sup> Dette arbejde sker som led i opbygningen af en ny landsdækkende og søgbar database over danske idrætsfaciliteter - i første omgang inden for et afgrænset antal facilitetstyper - som Idrættens Analyseinstitut forestår med støtte fra Lokale og Anlægsfonden.

brydning, judo, fægtning og bueskydning er eksempelvis registret under mere overordnede kategorier.

Samtidig bør det bemærkes, at der især i forbindelse med skoler er et stort antal mindre multi- og kunstgræsbaner til fodbold, der heller ikke indgår i denne oversigt, men som er med til at dække et behov for udendørs idrætsfaciliteter i især tætte byområder.

I det hele taget bør man være opmærksom på, at Københavns Kommune i sammenligning med mange andre kommuner har et bredt udbud af specialfaciliteter, der gør det muligt for borgerne at dyrke en række af forskellige særaktiviteter.

De to tabeller på de følgende sider viser antallet af faciliteter/baner inden for hver af de udvalgte facilitetstyper fordelt på bydele, henholdsvis antal borgere pr. facilitet/bane – ligeledes opdelt på bydele.

**Tabel 15: Antal idrætsfaciliteter i de københavnske bydele**

	Amager Vest	Amager Øst	Bispebjerg	Brønshøj-Husum	Indre By	Nørrebro	Valby	Vanløse	Vesterbro-Kongens Enghave	Østerbro
Idrætshal (≥800 m <sup>2</sup> )	5	3	2	1	1	11	4	12	3	4
Lille idrætshal (300-799 m <sup>2</sup> ) <sup>23</sup>	1	1	5	1	2	2	3	9	4	7
Svømmehal (≥25 m bassin)	1	1	1	1	0	2	2	4	2	1
Svømmefacilitet (<25 m.)	2	1	1	0	0	1	3	2	8	2
Fitnesscentre, i alt	7	11	9	4	10	7	4	5	12	12
<i>Heraf kommunale/ selvejende/foreningsejede</i>	0	0	0	1	0	1	0	2	1	0
<i>Heraf kommercielle</i>	7	11	9	3	10	6	4	3	11	12
Skydeanlæg	1	0	0	0	0	0	0	0	2	1
Fodboldbane <sup>24</sup> (naturgræs)	13	19	9	11	0	1	28	6	1	15
Fodboldbane (kunstgræs)	2	3	4	4	0	2	5	3	1	2
Tennisbane (udendørs)	8	12	14	0	0	3	0	10	0	17
Tennisbane (indendørs)	0	3	1	0	0	0	0	2	0	5
Skøjtebane	1	0	0	0	0	0	0	1	0	1
Atletikanlæg	1	0	0	0	0	0	0	0	0	2
Ridebaneanlæg	0	0	0	0	0	0	0	0	0	0
Golfanlæg	1	0	0	0	0	0	0	0	0	0
<b>Indeks (med alle fitnesscentre)</b>	74	55	56	27	23	43	56	76	57	91
<b>Indeks (kun kommunale/selvejende fitnesscentre)</b>	71	48	51	33	17	46	56	83	55	83
<b>Indeks (kun kommercielle fitnesscentre)</b>	75	55	56	27	23	43	58	74	56	92

Tabellen viser antal faciliteter i de ti københavnske bydele. Nederst er et indeks, hvor bydelen med flest faciliteter inden for hver kategori har fået scoren 10, mens bydelen med lavest antal har fået scoren 1. Indekstallet viser den samlede score.

<sup>23</sup> Omfatter i denne og de følgende tabeller 16-19 også badmintonhaller, multihaller og lignende haller på 300-799 m<sup>2</sup>.

<sup>24</sup> To syvmandsbaner, der er beliggende ved siden af hinanden, og som kan streges op til 11-mandsfodbold, er talt som én 11-mandsbane. Enkeltstående syvmandsbaner eller andre mindre banestørrelser indgår ikke i denne oversigt eller i de efterfølgende tabeller 16-19.

**Tabel 16: Antal borgere pr. idrætsfacilitet i de københavnske bydele<sup>25</sup>**

	Amager Vest	Amager Øst	Bispebjerg	Brønshøj-Husum	Indre By	Nørrebro	Valby	Vanløse	Vesterbro/ Kgs. Enghave	Østerbro
Idrætshal (≥800 m <sup>2</sup> )	13.399	18.662	27.292	44.376	53.596	7.243	13.202	3.363	20.987	19.101
Lille idrætshal (300-799 m <sup>2</sup> )	66.993	55.986	10.917	44.376	26.798	39.834	17.603	4.484	15.741	10.915
Svømmehal (≥25 m)	66.993	55.986	54.583	44.376	-	39.834	26.405	10.088	31.481	76.402
Svømmefacilitet (<25 m)	33.497	55.986	54.583	-	-	79.668	17.603	20.177	7.870	38.201
Fitnesscentre, i alt	9.570	5.090	6.065	11.094	5.360	11.381	13.202	8.071	5.247	6.367
<i>Heraf kommunale/ selvejende/foreningsejede</i>	-	-	-	44.376	-	79.668	-	20.177	62.962	-
<i>Heraf kommercielle</i>	9.570	5.090	6.065	14.792	5.360	13.278	13.202	13.451	5.724	6.367
Skydeanlæg	66.993	-	-	-	-	-	-	-	31.481	76.402
Fodboldbane (naturgræs)	5.153	2.947	6.065	4.034	-	79.668	1.886	6.726	62.962	5.093
Fodboldbane (kunstgræs)	33.497	18.662	13.646	11.094	-	39.834	10.562	13.451	62.962	38.201
Tennisbane (udendørs)	8.374	4.666	3.899	-	-	26.556	-	4.035	-	4.494
Tennisbane (indendørs)	-	18.662	54.583	-	-	-	-	20.177	-	15.280
Skøjtebane	66.993	-	-	-	-	-	-	40.353	-	76.402
Atletikanlæg	66.993	-	-	-	-	-	-	-	-	38.201
Ridebaneanlæg	-	-	-	-	-	-	-	-	-	-
Golfanlæg	66.993	-	-	-	-	-	-	-	-	-
<b>Indeks (med alle fitnesscentre)</b>	78	62	62	39	25	41	60	86	59	85
<b>Indeks (kun kommunale/ selvejende fitnesscentre)</b>	75	53	56	45	18	46	60	91	58	80
<b>Indeks (kun kommercielle fitnesscentre)</b>	79	62	62	37	26	42	63	83	58	85

Tabellen viser antal borgere pr. facilitetstype (forholdstal). Forholdstallet er udregnet ved at tage antal borgere i bydelen og dividere med antallet af faciliteter/baner inden for de forskellige typer. Jo lavere tal, desto bedre dækning. Nederst er et indeks, hvor bydelen med lavest forholdstal for hver facilitetstype har fået scoren 10, mens bydelen med højest forholdstal har fået scoren 1. Indekstallet viser den samlede score – højest er bedst. Note: Optællingerne i de nævnte kommuner er foretaget i forbindelse med undersøgelser i kommunerne. Kilde: Københavns Kommune, 2016, og Idans egen facilitetsregistrering, 2017.

Det fremgår, at facilitetsdækningen målt på antal borgere pr. idrætsfacilitet varierer på tværs af bydelene. Opsummeret i indekstallet er dækningen dårligst i Indre By, på Nørrebro og i Brønshøj-Husum, mens det er bedst på Østerbro, i Vanløse og i Amager Vest.

Sammenholdes tabellen med gennemsnitsindkomst i de enkelte bydele viser det sig, at ser man bort fra Indre By, hvor der er få idrætsfaciliteter (pga. pladsmangel), så er facilitetsdækningen bedst i bydele med høj gennemsnitsindkomst.

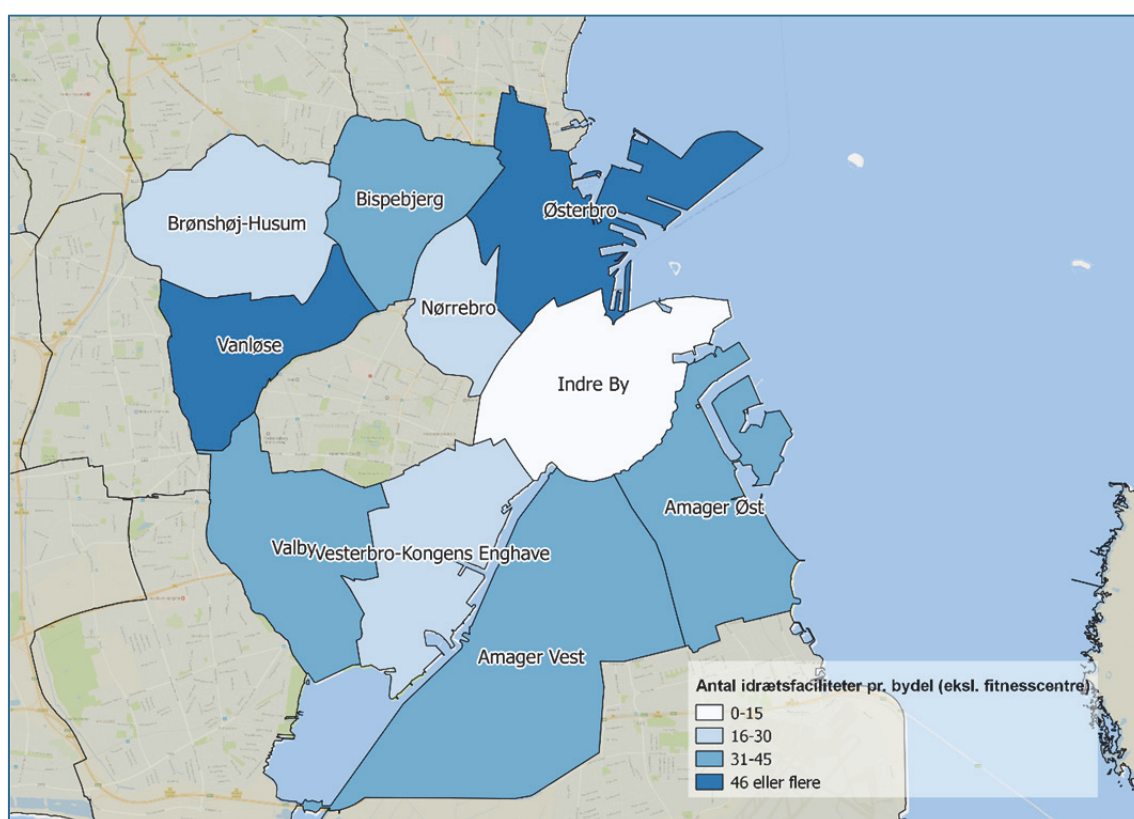
<sup>25</sup> Tabellen er baseret på befolkningstallet pr. 1.1.2016 ([http://www.kk.dk/sites/default/files/2016\\_befolkningen\\_efter\\_bydele\\_og\\_areal.pdf](http://www.kk.dk/sites/default/files/2016_befolkningen_efter_bydele_og_areal.pdf)).

Antallet af idrætsfaciliteter/baner i de enkelte bydele illustreres på de to oversigtskort i Figur 13 og 14.

Figur 13 viser det samlede antal idrætsfaciliteter/baner i de medtagne facilitetskategorier eksklusiv fitnesscentre fordelt på bydele, mens figur 14 viser fordelingen af 76 kommercielle fitnesscentre beliggende i kommunen fordelt på de enkelte bydele. I bilag 3 findes endvidere to oversigtskort, hvor Frederiksberg er indtegnet til sammenligning.

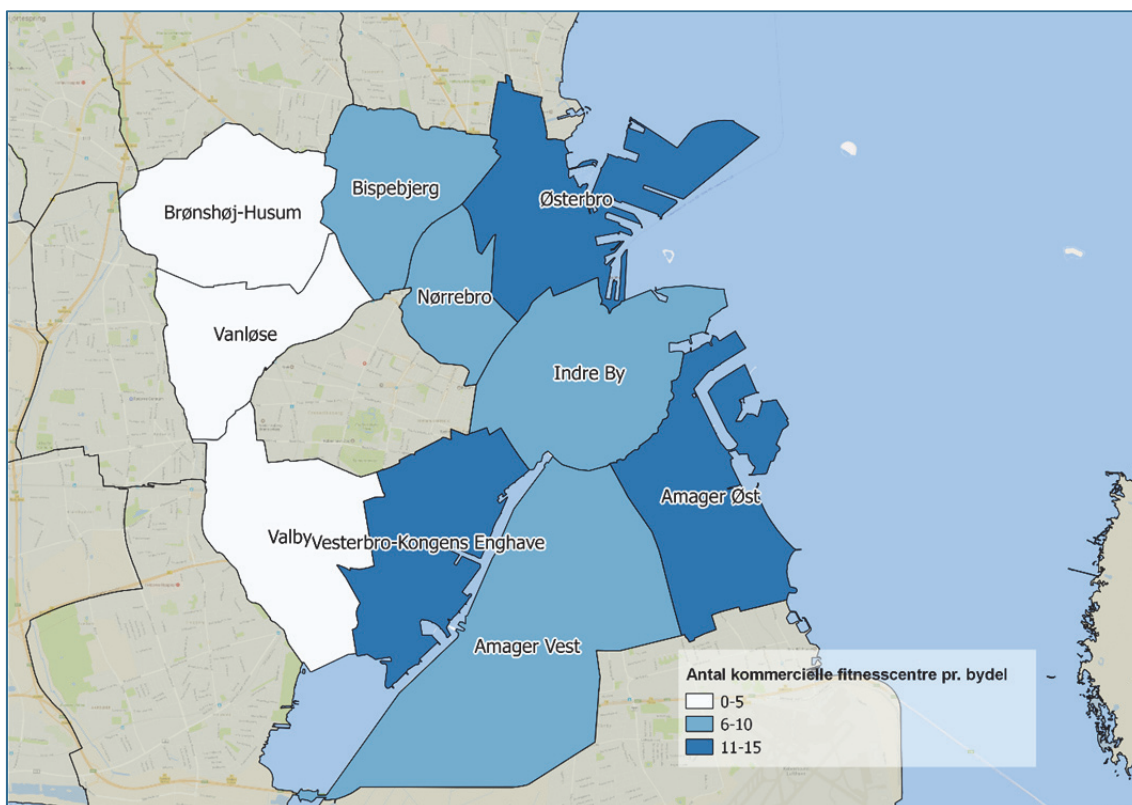
Det fremgår af de to oversigtskort i Figur 13 og 14, at bydelene Indre By, Nørrebro og Vesterbro-Kongens Enghave har relativt få idrætsfaciliteter, men til gengæld har mange kommercielle fitnesscentre.

**Figur 13: Antal idrætsfaciliteter (ekskl. fitnesscentre<sup>26</sup>) pr. bydel**



<sup>26</sup> Med fitnesscentre menes i denne sammenhæng såvel kommercielle som kommunale/selvejende/foreningsejede centre.

Figur 14: Antal kommercielle fitnesscentre pr. bydel



Det er også interessant at se på, hvordan dækningen er, hvis man holder antallet af faciliteter op mod de fremskrevne befolkningstal for de enkelte bydele. Selvom udviklingen på facilitetsområdet er dynamisk, og Københavns Kommune allerede har planlagt nye faciliteter, kan det give et indtryk af, hvordan behovet for faciliteter kan tænkes at udvikle sig fremover.

I Tabel 17 er antallet af faciliteter på de ti københavnske bydele således forholdt til prognosetallene for 2031. Det fremgår, at bydele med stor prognosticeret befolkningsvækst også vil mærke en negativ effekt i retning af lavere dækning.



**Tabel 17: Antal borgere pr. idrætsfacilitet i de københavnske bydele, prognose for 2031<sup>27</sup>**

	Amager Vest	Amager Øst	Bispebjerg	Brønshøj-Husum	Indre By	Nørrebro	Valby	Vanløse	Vesterbro/ Kgs. Enghave	Østerbro
Idrætshal (≥800 m <sup>2</sup> )	19.383	23.158	29.399	52.631	61.117	7.717	15.949	3.836	28.517	22.966
Lille idrætshal (300-799 m <sup>2</sup> )	96.913	69.474	11.760	52.631	30.559	42.443	21.265	5.114	21.388	13.123
Svømmehal (≥25 m)	96.913	69.474	58.798	52.631	-	42.443	31.897	11.507	42.776	91.862
Svømmefacilitet (<25 m)	48.457	69.474	58.798	-	-	84.886	21.265	23.014	10.694	45.931
Fitnesscentre, i alt	13.845	6.316	6.533	13.158	6.112	12.127	15.949	9.205	7.129	7.655
<i>Heraf kommunale/ selvejende/ foreningsejede</i>	-	-	-	52.631	-	84.886	-	23.014	85.551	-
<i>Heraf kommercielle</i>	13.845	6.316	6.533	17.544	6.112	14.148	15.949	15.342	7.777	7.655
Skydeanlæg	96.913	-	-	-	-	-	-	-	42.776	91.862
Fodboldbane (naturgræs)	7.455	3.657	6.533	4.785	-	84.886	2.278	7.671	85.551	6.124
Fodboldbane (kunstgræs)	48.457	23.158	14.700	13.158	-	42.443	12.759	15.342	85.551	45.931
Tennisbane (udendørs)	12.114	5.790	4.200	-	-	28.295	-	4.603	-	5.404
Tennisbane (indendørs)	-	23.158	-	-	-	-	-	23.014	-	18.372
Skøjtebane	96.913	-	-	-	-	-	-	-	-	91.862
Atletikanlæg	96.913	-	-	-	-	-	-	-	-	45.931
Ridebaneanlæg	-	-	-	-	-	-	-	-	-	-
Golfanlæg	96.913	-	-	-	-	-	-	-	-	-
<b>Indeks (med alle fitnesscentre)</b>	70	59	60	39	27	47	61	77	54	90
<b>Indeks (kun kommunale/ selvejende fitnesscentre)</b>	69	51	53	45	18	51	61	82	54	85
<b>Indeks (kun kommercielle fitnesscentre)</b>	73	59	60	37	27	47	62	75	53	91

Tabellen viser antal borgere pr. facilitetstype (forholdstal). Forholdstallet er udregnet ved at tage antal borgere i bydelen og dividere med antallet af faciliteter inden for de forskellige typer. Jo lavere tal, desto bedre dækning. Nederst er et indeks, hvor bydelen med lavest forholdstal for hver facilitetstype har fået scoren 10, mens bydelen med højest forholdstal har fået scoren 1. Indekstallet viser den samlede score – højest er bedst. Note: Optællingerne i de nævnte kommuner er foretaget i forbindelse med undersøgelser i kommunerne. Kilde: Københavns Kommune (fremskrivningstal for 2031) og Idans egen facilitetsregistrering, 2017.

### Den københavnske dækning i forhold til sammenligningskommunerne

I forhold til sammenligningskommunerne fremstår facilitetsdækningen i Københavns Kommune som gengivet i Tabel 18. Nederst er også her beregnet en samlet indeksscore.

<sup>27</sup> Tabellen er baseret på aktuelle facilitetstal og fremskrivningstal fra Københavns Kommune: <http://www.kk.dk/files/20172031befolkningsfremskrivningxlsx>.

**Tabel 18: Antal borgere pr. idrætsfacilitet i Københavns Kommune og andre kommuner<sup>28</sup>**

	Antal, Københavns Kommune	Antal, Frederiksberg	Københavns Kommune	Frederiksberg	Ballerup	Frederikssund	Gen-tofte	Glad-saxe
Idrætshal (≥800 m <sup>2</sup> )	46	5	12.858	20.896	3.445	3.727	7.535	8.489
Lille idrætshal (300-799 m <sup>2</sup> )	35	11	16.899	9.498	5.358	6.389	8.372	16.979
Svømmehal (≥25 m)	15	2	39.432	52.241	48.224	22.363	37.675	22.638
Svømmefacilitet (<25 m)	20	2	29.574	52.241	6.889	8.945	18.838	16.979
Fitnesscentre, i alt	81	17	7.302	6.146	2.192	5.591	4.432	4.245
<i>Heraf kommunale/ selvejende/ foreningsejede</i>	5	5	118.296	20.896	3.014	-	5.796	7.546
<i>Heraf kommercielle</i>	76	12	7.783	8.707	8.037	5.591	18.837	9.702
Skydeanlæg	4	1	147.870	104.481	24.112	4.066	75.350	67.914
Fodboldbane (naturgræs)	103	9	5.743	11.609	3.215	1.242	6.279	2.830
Fodboldbane (kunstgræs)	26	8	22.749	13.060	24.112	11.181	9.419	22.638
Tennisbane (udendørs)	64	28	9.242	3.731	6.028	3.440	2.355	3.574
Tennisbane (indendørs)	11	9	53.771	11.609	24.112	-	10.764	-
Skøjtebane	3	0	197.160	-	-	-	25.117	67.914
Atletikanlæg	3	1	197.160	104.481	48.224	44.725	75.350	67.914
Ridebaneanlæg	0	0	-	-	48.224	4.473	15.070	-
Golfanlæg	1	0	591.481	-	24.112	44.725	-	-
<b>Indeks (med alle fitnesscentre)</b>			33	29	57	68	54	43
<b>Indeks (kun kommunale/ selvejende fitnesscentre)</b>			33	27	53	63	58	47
<b>Indeks (kun kommercielle fitnesscentre)</b>			32	30	57	68	54	43

Tabellen viser antal borgere pr. facilitetstype (forholdstal). Forholdstallet er udregnet ved at tage antal borgere i kommunen og dividere med antallet af faciliteter inden for de forskellige typer. Jo lavere tal, desto bedre dækning. Nederst er et indeks. Kommunen med lavest forholdstal for hver facilitetstype har fået scoren 6, mens kommunen med højest forholdstal har fået scoren 1. Indekstallet viser den samlede score – højest er bedst. Note: Optællingerne i de nævnte kommuner er foretaget i forbindelse med undersøgelser i kommunerne. Kilde: Københavns Kommune, Danmarks Statistik, 2016K1 og Idans egen facilitetsregistrering, 2017.

<sup>28</sup> Optællingerne i de viste kommuner er foretaget i forbindelse med tidligere Idan-undersøgelser. Der findes ikke tal for landsplan eller fx Aarhus Kommune. Bemærk, at der er tale om øjeblikksbilleder, der løbende kan ændre sig. F.eks. har Københavns Kommune i forbindelse med forhandling af 2017-budgettet afsat 60 mio. kroner til at købe en grund og afholde en arkitektkonkurrence med henblik på at opføre en ny svømmehal og et nyt havnebad på Papirøen.

Frederikssund Kommune opnår den højeste samlede indeksscore, og generelt gælder, at kommunerne med flest borgere pr. kvadratkilometer scorer lavest i sammenligningen (København og Frederiksberg Kommuner). Kommunerne beliggende centralt i de tættest befolkede dele af hovedstadsområdet har altså dårligere samlet facilitetsdækning end forstads- og omegnskommunerne med mere spredt bebyggelse og lavere befolkningstæthed.

Derudover er det værd at bemærke, at de kommercielle fitnesscentre fylder ganske meget i Københavns Kommune set i forhold til sammenligningskommunerne, og deres tilstedeværelse kan i et vist omfang siges at kompensere for den lavere dækning, som Københavns Kommune har på andre typer anlæg set i forhold til sammenligningskommunerne.

Sammenholdt med idrætsvanetallene i Figur 8, hvor det fremgik, at 43 pct. af alle københavnere dyrker én eller flere aktiviteter i (kommercielle) fitnesscentre eller motionsrum i Københavns Kommune, tyder meget på, at fitnesscentrene har opfanget (eller skabt) et behov blandt københavnere for at dyrke idræt.

Også parker og andre udendørs områder benyttes meget af københavnere til at dyrke idræt i, så selvom dækningen med traditionelle idrætsfaciliteter er mindre end i andre kommuner, synes københavnere at tilpasse sig de eksisterende forhold eller benytte alternativer til de kommunale facilitetstilbud.

Fokuserer man specifikt på børn og unge, kan facilitetsdækningen holdes op mod antallet af 5-20-årige, som det er gjort i Tabel 19.

**Tabel 19: Antal 5-20-årige pr. idrætsfacilitet i Københavns Kommune og andre kommuner**

	København	Frederiksberg	Ballerup	Frederikssund	Gentofte	Gladsaxe
Idrætshal (≥800 m <sup>2</sup> )	1.832	2.974	693	767	1.620	1.718
Lille idrætshal (300-799 m <sup>2</sup> )	2.407	1.239	1.078	1.315	1.800	3.435
Svømmehal (≥25 m)	5.617	7.435	9.698	4.604	8.101	4.580
Svømmefacilitet (<25 m)	4.213	7.435	1.385	1.842	4.050	3.435
Fitnesscentre, i alt	1.040	1.062	1.385	1.151	3.240	1.718
Heraf kommunale/ selvejende/foreningsejede	16.852	-	-	-	1.246	1.527
Heraf kommercielle	1.109	1.062	1.385	1.151	4.050	1.963
Skydeanlæg	21.065	14.869	4.849	837	16.201	13.740
Fodboldbane (naturgræs)	818	1.652	647	256	1.350	573
Fodboldbane (kunstgræs)	3.241	1.859	4.849	2.302	2.025	4.580
Tennisbane (udendørs)	1.317	531	1.212	708	506	723
Tennisbane (indendørs)	7.660	1.652	4.849	-	2.314	-
Skøjtebane	28.087	-	-	-	5.400	13.740
Atletikanlæg	28.087	14.869	9.698	9.208	16.201	13.740
Ridebaneanlæg	-	-	9.698	921	3.240	-
Golfanlæg	84.260	-	4.849	9.208	-	-
<b>Indeks (med alle fitnesscentre)</b>	<b>37</b>	<b>41</b>	<b>54</b>	<b>63</b>	<b>47</b>	<b>42</b>
<b>Indeks (kun kommunale/ selvejende fitnesscentre)</b>	<b>35</b>	<b>37</b>	<b>52</b>	<b>60</b>	<b>51</b>	<b>46</b>
<b>Indeks (kun kommercielle fitnesscentre)</b>	<b>36</b>	<b>42</b>	<b>54</b>	<b>63</b>	<b>47</b>	<b>42</b>

Tabellen viser antal 5-20-årige borgere pr. facilitetstype (forholdstal). Forholdstallet er udregnet ved at tage antal 5-20-årige i kommunen og dividere med antallet af faciliteter inden for de forskellige typer. Jo lavere tal, desto bedre dækning. Nederst er et indeks, hvor kommunen med lavest forholdstal for hver facilitetstype har fået scoren 6, mens kommunen med højest forholdstal har fået scoren 1. Indekstallet viser den samlede score – højest er bedst. Note: Optællingerne i de nævnte kommuner er foretaget i forbindelse med undersøgelser i kommunerne. Kilde: Frederiksberg Kommune, Danmarks Statistik, 2016K1, og Idans egen facilitetsregistrering, 2017.

Det fremgår af tabellen, at den københavnske dækning er bedre, når man alene sætter antallet af faciliteter/baner i forhold til antal børn og unge fremfor det totale antal borgere. Selvom der generelt er færre faciliteter pr. indbygger i hovedstaden end i sammenligningskommunerne, kompenseres det delvist af den lave andel børn og unge.

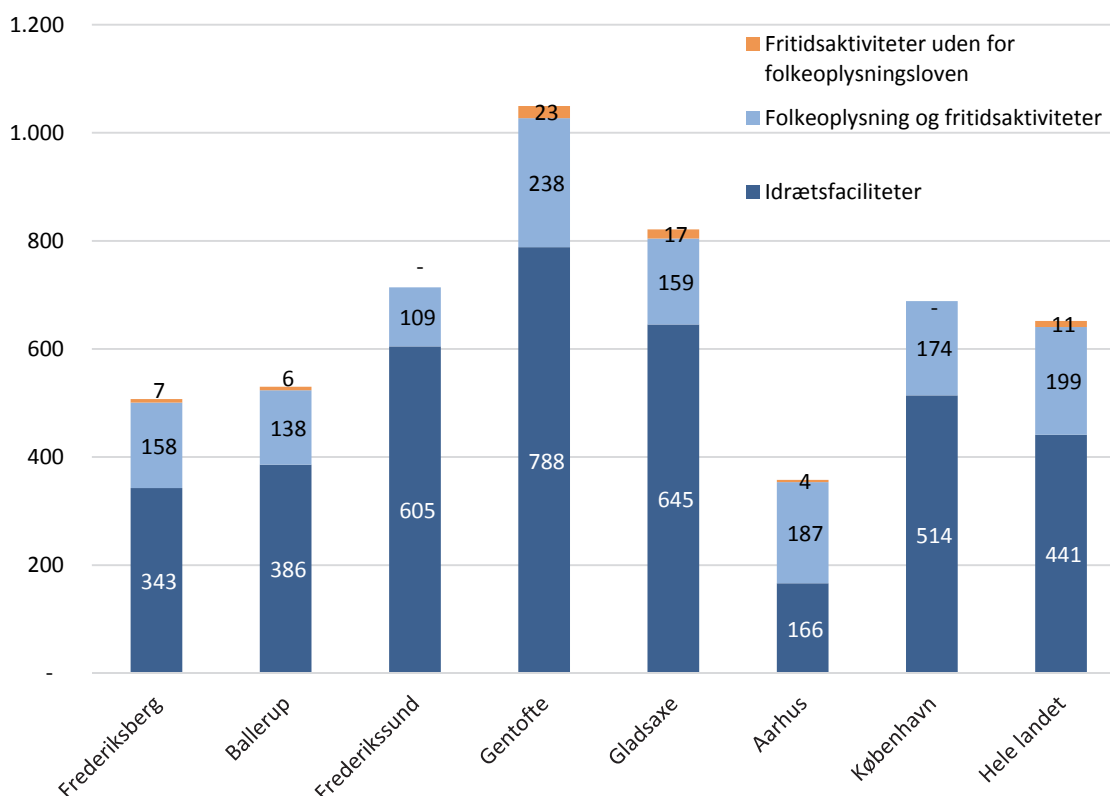
Da børn og unge gennem deres foreningsdeltagelse i vid udstrækning samtidig er de primære brugere af kommunale faciliteter, mens voksne i København i større udstrækning dyrker idræt i andre rammer, giver tabellen et mere nuanceret billede af presset på de københavnske idrætsfaciliteter.

## Driftsudgifter<sup>29</sup>

Det er ikke en del af denne vidensopsamlings formål at gennemføre detaljerede analyser af udgifterne til idrætsområdet i København. I det følgende berøres emnet dog overordnet i forhold til sammenligningskommunerne.

Figur 15 viser data fra Danmarks Statistik vedr. driftsudgifterne i Københavns Kommune set i forhold til sammenligningskommunerne og landsplan. Det fremgår, at Aarhus (357 kr. pr. borger) sammen med Frederiksberg (508 kr. pr. borger) og Ballerup Kommune (530 kr. pr. borger) har de laveste driftsudgifter til idrætsområdet, når det gøres op i kr. pr. borger (se figur 15). Driftsudgifterne i Aarhus er markant lavere end i Gentofte (1.049 kr. pr. borger) og Gladsaxe (821 kr. pr. borger) og et stykke under landsplan (651 kr. pr. borger).

**Figur 15: Driftsudgifter til idrætsområdet i kommuner og på landsplan (kr. pr. borger, 2015)**



Figuren viser udgifter pr. borger opdelt på nettodriftsudgifter til idrætsfaciliteter, folkeoplysning og aktiviteter uden for folkeoplysningsloven (2015-tal). Antal borgere, 2015K4. Kilde: Danmarks Statistik.

I figuren er kun medregnet udgifter på de egentlige idrætsbudgetter i kommunerne, mens udgifter til skolefaciliteter figurerer under de enkelte skolers budgetter. Derfor skal sammenligningen tages med forbehold for, at antallet af skoleidrætsfaciliteter varierer kommunerne imellem.

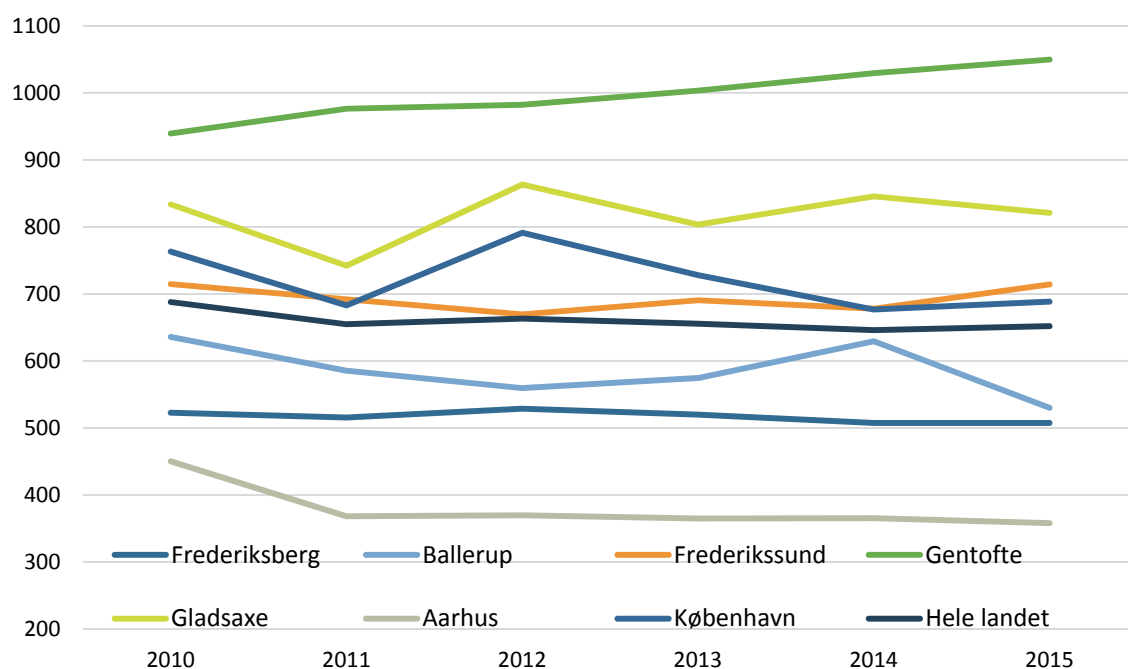
<sup>29</sup> Beregningsmetoden anvendt til opgørelse af udgifter til idrætsområdet i de inddagede kommuner fremgår af Bilag 1.

Dertil kommer, at langt de fleste udgifter går til idrætsfaciliteter, som varierer betragteligt i antal og type kommunerne i mellem. Fx skal de lave udgifter i Frederiksberg Kommune ses i lyset af, at antallet af borgere pr. facilitet er væsentligt højere i Frederiksberg end i sammenligningskommunerne, mens foreningsdeltagelsen tilsvarende er lavere end i de øvrige kommuner.

Hvad angår Aarhus skyldes det lave tal formentlig en anderledes konteringspraksis, hvor udgifter til idrætsområdet er lagt under andre konti end i de øvrige kommuner. Dette gør, at man skal tage tallene fra Aarhus Kommune med forbehold.<sup>30</sup>

Ser man på udviklingen over tid (2010-2015) i faste priser, er der en vis grad af stabilitet i udgifterne til idrætsområdet i Københavns Kommune såvel som i sammenligningskommuner/landsplan (se Figur 16). Dog med udsving over tid.

**Figur 16: Driftsudgifter til hele idrætsområdet i perioden 2010 til 2015 (kr. pr. borger, 2015-priser)**



Figuren viser udviklingen i udgifter pr. borger opdelt på kommuner (i 2015-priser). Kilde: Danmarks Statistik.

I 2010 var udgifterne pr. borger i Københavns Kommune 763 kr. mod 689 kr. i 2015 (fald på 9,8 pct.). På landsplan var der et fald på 5,3 pct. (fra 688 kr. pr. borger i 2010 til 652 kr. pr. borger i 2015).

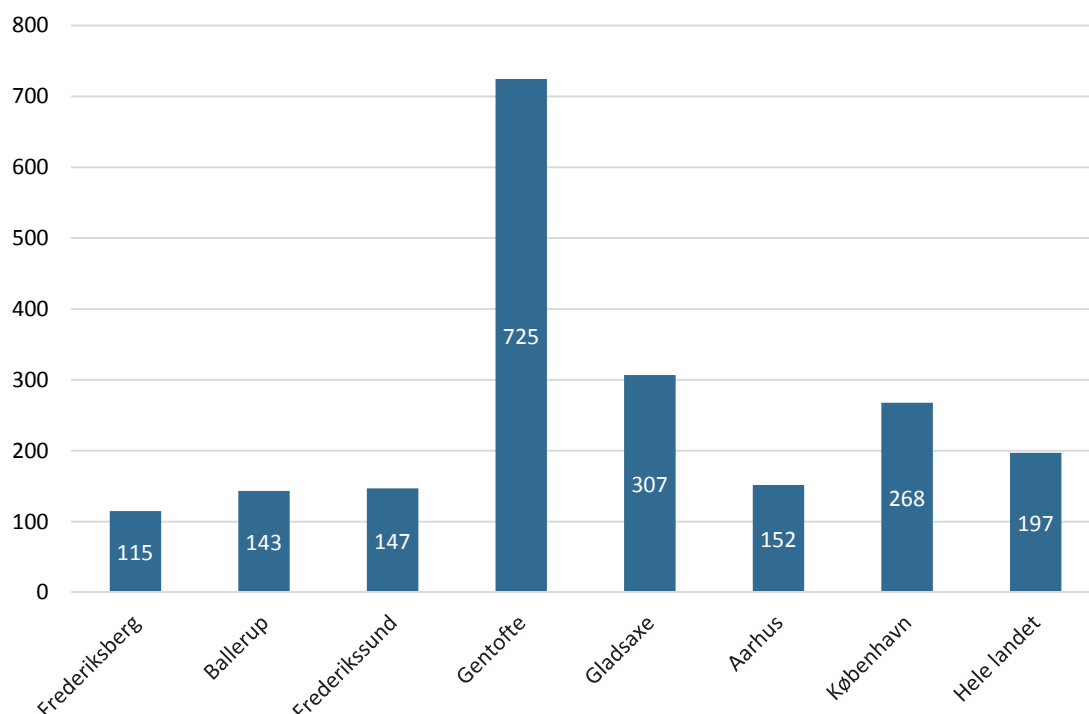
<sup>30</sup> I Bilag 2 fremgår en opgørelse hentet fra Social- og Indenrigsministeriets kommunale nøgletal, hvor de ovenstående kommuner er sammenlignet efter en anden definition end anvendt i denne rapport. Her fremgår det, at Aarhus Kommune – efter denne bredere definition – ligger langt mere på linje med de øvrige sammenligningskommuner.

Gentofte skiller sig ud ved at have haft den største stigning i perioden på knapt 11,7 pct., hvilket blandt andet hænger sammen med, at kommunen har investeret massivt i at modernisere og etablere idrætsfaciliteter (se: Pilgaard, 2016). Ballerup oplever et fald på 16,6 pct. – fra 636 kr. pr. borger til 530 kr. pr. borger. Den største nedgang findes dog i Aarhus, der har et fald på i alt 20,5 pct. i perioden.

### Anlægsudgifter

Ud over opgørelsen af driftsudgifter til idrætsområdet har kommunerne også anlægsudgifter. Opgjort som gennemsnit over en periode på 8 år fra 2007-2015 med træk fra kommunernes anlægskonti, ser billedet i sammenligningskommunerne ud som i Figur 17.

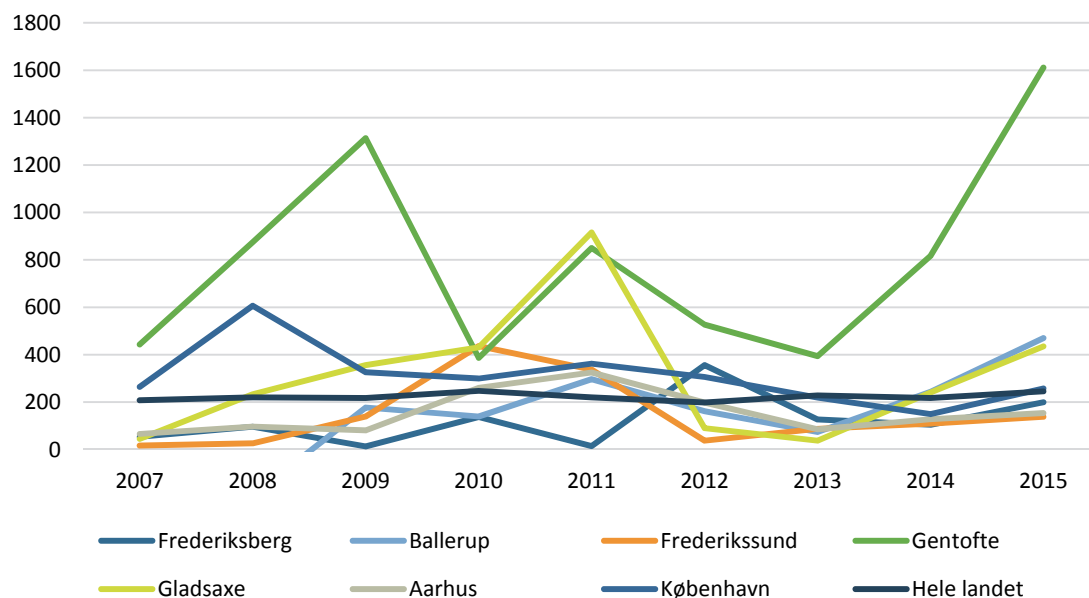
**Figur 17: Anlægsudgifter til idrætsfaciliteter i kommuner og på landsplan (kr. pr. borger, gennemsnit for årene 2007-2015)**



Figuren viser udgifter pr. borger opdelt på nettoanlægsudgifter til idrætsfaciliteter, folkeoplysning og aktiviteter uden for folkeoplysningsloven (2015-tal). Sidstnævnte udgør i kommunerne nul eller tæt på nul kr. Antal borgere, 2015K4. Kilde: Danmarks Statistik.

I Figur 18 fremgår desuden de løbende anlægsudgifter i perioden for København og sammenligningskommunerne. Det kan ses, at der er store variationer, hvilket hænger sammen med forskelligheder i anlægsinvesteringer på tværs af kommunerne i perioden.

**Figur 18: Anlægsudgifter til hele idrætsområdet i perioden 2007 til 2015 (kr. pr. borger, 2015-priser)**



## Benyttelse af og tilfredshed med de københavnske idrætsfaciliteter

Hvor godt udnyttes de københavnske faciliteter? Dette er et centralt spørgsmål, da uudnyttet eller uhensigtsmæssigt anvendt kapacitet kan betyde, at københavnernes fx ikke kan dyrke de aktiviteter, de gerne vil.

### Udnyttelse af faciliteterne

I 2013 gennemførte Københavns Kommune (2013b) en større undersøgelse af udnyttelsen af de københavnske kommunale idrætsfaciliteter.<sup>31</sup> Undersøgelsen viste, at der var meget høj belægning i faciliteterne i prime time (16-20). Uden for primetime var der dog ledig tid. Undersøgelsen fandt også, at der var ubenyttet tid i nogle faciliteter, hvor foreninger eller skoler ikke benyttede tiden eller udeblev.

Endvidere bemærkede rapporten, at et rigt og varieret idrætsliv er vanskeligt foreneligt med høj udnyttelse af faciliteterne. Lokaler, der er indrettet til bestemte former for brug, er vanskelige at udnytte end fx større idrætshaller.

<sup>31</sup> Idrætsfaciliteter, der på undersøgelsestidspunktet modtog driftstilskud – fx DGI-byen – var ikke en del af undersøgelsen.



Rapporten 'Udnyttelse af idrætsfaciliteterne i København' havde følgende overordnede konklusioner:

- Idrætshaller udnyttes intenst i både dag- og aftentimer
- Der er mange ledige timer i gymnastiksale uden for skoletiden
- Svømmehaller bruges intenst over hele ugen
- De mindre skolesvømmehaller har ledig kapacitet i weekenderne.
- Speciallokaler bruges meget i primetime (kl. 16 – 20), men ikke meget i dagtimerne
- Kunstgræsbaner bruges intenst i primetime (kl. 16 – 20), men mindre i dagtimerne
- Græsbaner udnyttes til deres maksimale grænse
- Der er overskydende kapacitet på udendørs tennisbaner

Da undersøgelsen blev foretaget forinden den nye folkeskolereforms implementering, var vurderingen, at brugen af idrætsfaciliteterne ville ændre sig markant. Med mere idræt og bevægelse i skoletiden var antagelsen, at dette ville betyde en større belægningsprocent samt øget efterspørgsel på idrætsfaciliteter. Ræsonnementet var, at flere skoler ikke havde egne faciliteter.

I 2016 udførte Deloitte en analyse af kapacitetsudnyttelse og indtægter, der vedrører sports- og kulturaktiviteter, i en række udvalgte enheder for Københavns Kommune (Deloitte, 2016).

Undersøgelsen viste, at foreningstiden (bookingtider tildelt folkeoplysende foreninger) primært ligger i prime time mellem kl. 16 og 21, men at lokalerne udnyttes i mindre end 50 pct. af åbningstiden. Derudover viser undersøgelsen, at der er begrænset overblik over både fordelingen mellem foreningstid, selvorganiseret idræt, private foreningers tid og andre arrangementer og den faktiske kapacitetsudnyttelse.

Deloitte konkluderer således, at der er et potentiale i at optimere og forbedre bookingdata, således at overskudskapacitet kan målrettes eventuelle brugere. Især uden for prime time, hvor det tyder på, at der er mange ledige tider.

Rapporten 'Analyse af kapacitet og indtægter' havde følgende overordnede konklusioner:

- Foreningstiden ligger primært i primetime (16-21), men varierer mellem enhederne.
- De fleste enheder benyttes af en kombination af foreningstid og selvorganiseret eller brugerorganiserede aktiviteter. Enkelte er forbeholdt foreninger.
- De nuværende aktivitetsdata giver ikke mulighed for at identificere foreningstid fra andre arrangementer.
- De fleste lokaler udnyttes i mindre end 50 pct. af den åbne tid.
- Der er stor variation i udnyttelsesgraden af enhedernes lokaler.
- Kun i begrænset omfang er der overblik over den faktiske kapacitetsudnyttelse. Blandt andet spærres bookingtider til kommunens foreninger, uden at de af den grund nødvendigvis benyttes.
- Kun i begrænset omfang findes der kobling mellem indtægter og aktiviteter i lokalerne.

## Tilfredshed med faciliteterne

Københavns Kommune gennemførte i 2014 en større brugerundersøgelse af service og tilbud på kultur- og fritidsområdet (Københavns Kommune, 2014). Idræts- og svømmeanlæg var også inddraget, og resultaterne herfra kan tegne et overordnet billede af borgernes tilfredshed med de københavnske tilbud.

Set på tværs af hele Kultur- og Fritidsforvaltningens tilbud er tilfredsheden ifølge brugerundersøgelsen stor. Det samme gælder i forhold til Kultur- og Fritidsforvaltningens institutioner, hvor over 90 pct. af brugerne er enten tilfredse eller meget tilfredse med dem. Siden samme undersøgelse blev lavet i 2012 er der dog tale om en lille nedgang i den samlede tilfredshed på tre procentpoint (Københavns Kommune, 2014).

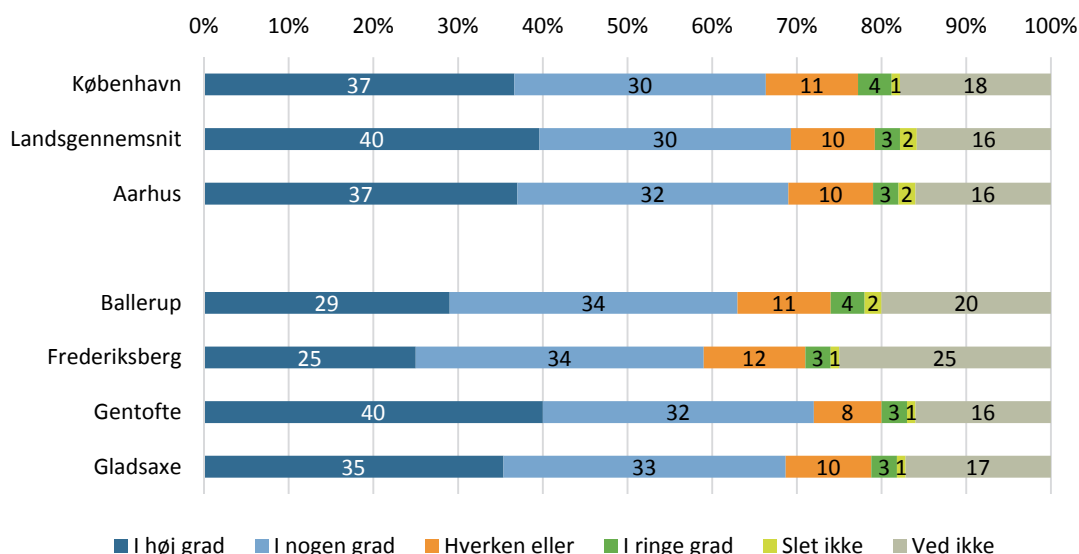
De områder, brugerne er mest utilfredse med, er ifølge undersøgelsen vedligeholdelsesstandard, omklædnings- og badeforhold og rengøring. Det er også de forhold, som de københavnske brugere er mest utilfredse med. Det er dog karakteristisk, at svømmeanlæggene har færre utilfredse brugere end de andre idrætsanlæg.

I undersøgelsen af danskernes motions- og sportsvaner 2016 (Pilgaard & Rask, 2016) blev borgerne ligeledes spurgt til tilfredsheden med faciliteterne i deres nærområde. Spørgsmålet omhandler alle faciliteter i nærområdet dvs. såvel kommunale som private. Københavnerne er overvejende positive, idet 67 pct. enten i høj grad eller nogen grad er tilfredse med idrætsfaciliteterne i deres nærområde.

Sammenlignes københavnernes tilfredshed med idrætsfaciliteterne i nærområdet er den en smule lavere end i resten af landet. Det er dog kendetegnende for hovedstadsområdet, hvor kun Gentofte Kommune placerer sig over gennemsnittet på landsplan.

Generelt er tilfredsheden dog høj, mens en stor andel svarer 'Ved ikke'. Dette hænger formentlig sammen med, at spørgsmålet er stillet til alle voksne – både idrætsaktive og ikke-idrætsaktive.

**Figur 19: Tilfredshed med idrætsfaciliteter i nærområdet (pct.)**

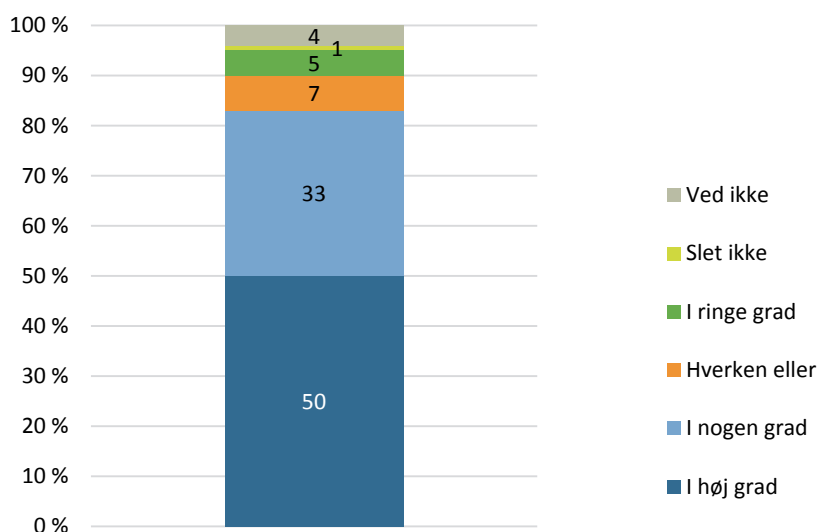


Figuren viser svarfordelingerne på spørgsmålet "Er du tilfreds med idrætsfaciliteterne i dit nærområde?" Kilde: Danskernes motions- og sportsvaner 2016 (København (n=908), Landsplan (n=3.914), Aarhus (n=1.024)) og Idans kommuneundersøgelser (Frederiksberg (n=1.372), Ballerup (n=949), Gentofte (n=797), Gladsaxe (n=909)).

Tilfredsheden med de udendørs stier, ruter og grønne områder i Københavns Kommune er særdeles høj. Halvdelen er i høj grad tilfredse, mens 83 pct. svarer positivt på spørgsmålet. Kun 6 pct. er mere eller mindre utilfredse med de udendørs områder.

Københavns Kommune vurderer selv i forbindelse med Strategi 2015-2025 for bynaturen i København, at antallet af grønne m<sup>2</sup> per borger vil falde med byens forventede befolkningstilvækst, selvom der udbygges og anlægges flere grønne områder (Københavns Kommune, 2015a). På trods af dette og de geografiske udfordringer i adgangen til fri natur, vurderes kvaliteten af bynaturen i København som arena for idræt, sport og motion altså alligevel særdeles positivt.

**Figur 20: Tilfredshed med udendørs områder i nærområdet**

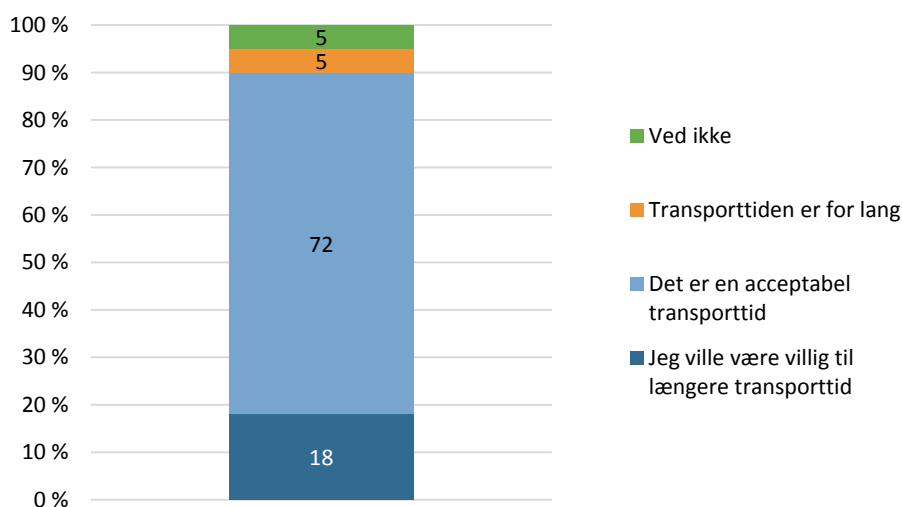


Figuren viser svarfordelingerne på spørgsmålet: "Er du tilfreds med adgangen til udendørs stier/ruter/grønne områder i dit nær-område?". Kilde: Danskernes motions- og sportsvaner 2016 (n=908).

Københavnerne brugte, som tidligere vist, en smule længere tid på transport til deres primære idrætsfaciliteter. Dette skyldes i høj grad, at københavnerne i større grad end andre steder i landet går og cykler til faciliteterne.

Københavnerne er overvejende tilfredse med transporttiden til de faciliteter, de bruger mest, hvor 72 pct. synes, at transporttiden er acceptabel. 18 pct. ville være villige til at bruge mere tid på transport, mens 5 pct. synes, transporttiden er for lang. Det er samme andel som på landsplan. På landsplan er andelen, der er villige til at bruge mere tid til transport, kun en smule højere (22 pct.).

**Figur 21: Tilfredshed med transporttiden til faciliteter (pct.)**



Figuren viser svarfordelingerne på spørgsmålet: "Hvor tilfreds er du med denne transporttid?". Kilde: Danskernes motions- og sportsvaner 2016 (n=908).

## Opsummering

Dette afsnit har haft til hensigt at give indblik i den kommunale involvering i københavnernes idræt, hvad angår faciliteternes dækning, udgifterne til dem, deres udnyttelse og tilfredsheden med dem.

Hvad angår facilitetsdækning, ligger København sammen med Frederiksberg Kommune lavest i forhold til sammenligningskommunerne. København er speciel, idet kommunen består af ti forskellige bydele med hver deres karakteristika. Dette giver særlige udfordringer, hvilket blandet andet viser sig ved, at facilitetsdækningen er ujævn over bydelene. Bydele med lavt socioøkonomisk niveau er lavere dækket end de øvrige bydele. Dette gælder dog ikke Indre By, der har høj gennemsnitsindkomst, men lav dækning. Derudover er mønstret dog ret klart.

På trods af den lavere dækningsgrad end sammenligningskommunerne er udgifterne til drift af idrætsfaciliteter pr. borger ikke lavere end landsgennemsnittet. Dog er udgifterne lavere end i fx Gladsaxe og Gentofte.

Udnyttelsen af de københavnske faciliteter er kun afdækket for de kommunale faciliteter, ikke for de kommercielle fitnesscentre. Desuden er der tale om nedslag baseret på tidligere undersøgelser og ikke en fuldstændig analyse, der dækker alle kommunens haller, sale mv.

Generelt viser de foreliggende undersøgelser, at der er et potentiale i at kortlægge og målrette de ubenyttede tider i kommunens faciliteter. Generelt er der meget høj belægning i primetime fra kl. 16 til 20 eller 21, men mindre belægning i dagtimerne, selvom kapacitetsudnyttelsen varierer mellem facilitetstyper. Ud over bedre udnyttelse af faciliteterne er der også et økonomisk potentiale i at leje bookingtider ud til andre aktører end foreningerne.

Tilfredsheden med faciliteterne er generelt stor – især i forhold til andre kommuner i hovedstadsområdet. Generelt er tilfredsheden i hovedstadsområdet dog lavere end tilfredsheden på landsplan. Selvom borgerne i Københavns Kommune generelt bruger længere tid på transport til deres idrætsaktiviteter, er det kun et fåtal, der er utilfredse med denne transporttid.

Tilfredsheden med de udendørs områder i København er særdeles høj på trods af københavnernes mangelfulde adgang til fri natur.

## Det københavnske idrætsliv: Samlet opsamling og perspektivering

Denne rapport har til hensigt at tegne et billede af det københavnske idrætsliv. Det er sket på en række parametre udtrykt i rapportens hovedafsnit: 'Københavnske baggrundsforhold', 'Københavnernes idrætsvaner', 'De københavnske idrætsforeningers status, virke og udfordringer' samt 'Kommunal involvering i idræt'.

Rapporten viser, at København som landets hovedstad er sammensat i henseende til idræt. Kommunens borgere er aktive, men kommunen har også udfordringer, der skyldes byens særlige karakteristika.

Et af de mest betydende forhold er den kraftige befolkningstilvækst, som byen oplever. Frem mod 2031 vil København vokse med 123.065 indbyggere, svarende til 20,8 pct. Væksten er særlig mærkbar i visse bydele fx Amager Vest (44,7 pct.), Vesterbro/Kongens Eng have (35,9 pct.) og Amager Øst (24,1 pct.).

Kapitlet 'Københavnernes idrætsvaner' viser, at på trods af en stor andel af idrætsaktive studerende og et relativt højt uddannelsesniveau er idrætsdeltagelsen på niveau med landsgennemsnittet på 61 pct. I fremtiden forventes antallet af idrætsaktive borgere at stige med ca. 70.000 eller mere frem mod 2031. Samtidig forventes tilflytningen at øge københavnernes socioøkonomiske profil, hvilket kan medvirke til yderligere at forøge presset for idrætsfaciliteter.

Størstedelen af idrætten i København er selvorganiseret, mens færre københavnere er aktive i foreningerne, både som medlemmer og frivillige, sammenlignet med resten af landet. Andelen af foreningsaktive medlemmer og frivillige er dog steget støt de seneste fire år.

Det ser altså ud til, at foreningerne i en vis grad har formået at få tilflyttere ind i foreningerne, om end i mindre grad end de private og kommercielle aktivitetsudbydere. I forhold til de mange tilflyttende studerende har foreningerne hverken været dårligere eller bedre end i andre kommuner til at få integreret dem i foreningerne. Til gengæld har de private/kommercielle udbydere særdeles godt fat i de studerende i København.

Den generelle facilitetsdækning i Københavns Kommune er ifølge det foreliggende data-materiale ikke på niveau med sammenligningskommunerne, hvis man ser bort fra Frederiksberg. De københavnske borgere er mange om at dele de enkelte faciliteter, og kommunen scorer dårligere end de andre kommuner i de udregnede indeks på nær Frederiksberg. Desuden ser billedet bedre ud for københavnere, når man stiller skarpt på gruppen af 5-20-årige.

Den lavere dækningsgrad kompenseres dog af særligt af én type facilitet; nemlig de kommercielle fitnesscentre, der har det største omfang i København set i forhold til sammenligningskommunerne. Kortlægningen viser blandt andet en stor koncentration af kommercielle fitnesscentre omkring Indre By og Vesterbro, hvor dækningen af de kommunale faciliteter

ter omvendt er lavest. Østerbro stikker dog ud ved at have både høj koncentration af fitnesscentre og øvrige faciliteter, mens Brønshøj-Husum omvendt har lav koncentration af både fitnesscentre og øvrige faciliteter.

Det hører også med til billedet, at København har en række specialfaciliteter til eksempelvis padeltennis, rugby, australsk fodbold, squash, volley og hockey, der ikke indgår i sammenligningsgrundlaget i forhold til andre kommuner.

Samtidig er der især i forbindelse med skoler et stort antal mindre multi- og kunstgræsbaner, der ligeledes ikke er med i sammenligningen, men som er med til at dække et behov for udendørs idrætsfaciliteter især i tætte byområder. Endvidere viser de foreliggende data, at københavnernes i vid udstrækning anvender byens parker og veje som idrætsfacilitet.

Den lavere foreningsaktivitet blandt københavnernes kan naturligt tænkes at afhænge af den mere begrænsede adgang til faciliteter, der typisk udnyttes af foreningsidrætter, som eksempelvis store idrætshaller og fodboldbaner.

Selvom der allerede er planlagt fremtidige idrætsfaciliteter i København, vil fremtidens facilitetsdækning sandsynligvis blive lavere i takt med, at byen får flere borgere, og at områder, hvor der i forvejen er lav dækning som Indre By og Vesterbro, har svært ved at finde plads til yderligere inden- og udendørs faciliteter.

Derfor kan det blive nødvendigt med en mere effektiv udnyttelse af de nuværende faciliteter og ikke mindst en effektivisering i forhold til faciliteternes bookingtider, da der allerede nu – ifølge de foreliggende undersøgelser – synes at være behov for at forbedre udnyttelsen.

Ifølge opgørelserne over driftsudgifter ligger København højere end landsgennemsnittet, men det bør understreges, at dette kan skyldes lokale forhold. Undersøgelsen har ikke foretaget en analyse af driftens effektivitet.

Til gengæld viser vidensoversigten, at tilfredsheden med faciliteterne generelt er positiv, om end der også her er potentiale for forbedring.

En bedre udnyttelse af kommunens faciliteter og større tilgængelighed for alternative aktører på de uudnyttede tidspunkter kunne således medvirke til at effektivisere faciliteternes udnyttelse og højne tilfredsheden. Kombineret med opførelsen af allerede planlagte nye faciliteter må en sådan strategi også formodes at kunne imødegå en del af den forøgede efterspørgsel på idrætsfaciliteter, der vil komme i København fremover.

## Litteratur

- Asserhøj, T. L. (2013). *Danskernes motions- og sportsvaner 2011*. Idrættens Analyseinstitut. København: Idrættens Analyseinstitut. Hentet fra: <http://www.idan.dk/vidensbank/udgivelser/danskernes-motions-og-sportsvaner-2011/0b91ce84-00fd-44f9-aa61-a163010efb94>
- Deloitte. (2016). *Analyse af kapacitet og indtægter Københavns Kommune Kultur- og Fritidsforvaltningen*. København: Deloitte.
- Esbjerg Kommune, Københavns Kommune, Aarhus Kommune, Odense Kommune, & Aalborg Kommune. (2015). *6-By: Nøgletal 2015*. Esbjerg: Esbjerg, København, Aarhus, Odense, Randers og Aalborg Kommune.
- Forsberg, P. (2016). *Faciliteter til idræt, motion og bevægelse i Frederikssund kommune: Overblik, analyse og anbefalinger*. København: Idrættens Analyseinstitut. Hentet fra: <http://www.idan.dk/vidensbank/downloads/faciliteter-til-idraet-motion-og-bevaegelse-i-frederikssund-kommune/5cebd924-fc08-400e-8531-a66700bababa>
- Forsberg, P., & Nielsen, C. G. (2016). *Fremtidens idrætsfaciliteter i Frederiksberg Kommune. Baggrundsrapport*. København: Idrættens Analyseinstitut. Hentet fra: <http://www.idan.dk/vidensbank/downloads/fremtidens-idraetsfaciliteter-i-frederiksberg-kommune/9c140310-7044-4182-af64-a69100b62ad9>
- Forsberg, P., & Pilgaard, M. (2015). *Idrætsfaciliteter i Ballerup Kommune. Faciliteter, foreninger og borgere på idrætsområdet i Ballerup Kommune: Afslutningsnotat*. København: Idrættens Analyseinstitut. Hentet fra: <http://www.idan.dk/vidensbank/downloads/idraetsfaciliteter-i-ballerup-kommune-afslutningsnotat/7ce24f52-be54-4a6b-bdb8-a536009d4092>
- Fridberg, T., & Henriksen, L. S. (2014). *Udviklingen i frivilligt arbejde 2004-2012*. København: SFI. Det Nationale Forskningscenter For Velfærd. Hentet fra: <http://www.sfi.dk/publikationer/udviklingen-i-frivilligt-arbejde-2004-2012-3127/>
- Jakobsen, A., Aabo, S. G., Juul, K. G., & Østergaard, S. (2015). *Skole og foreningsliv i bevægelse*. København: Center for Ungdomsstudier. Hentet fra: [http://www.cur.nu/fileadmin/group/417/Dokumenter/Rapporter/Skole\\_og\\_foreningsliv\\_i\\_bevaegelse\\_-\\_baggrundsnotat\\_CUR.pdf](http://www.cur.nu/fileadmin/group/417/Dokumenter/Rapporter/Skole_og_foreningsliv_i_bevaegelse_-_baggrundsnotat_CUR.pdf)
- Københavns Kommune. (2016). *Status På København: Nøgletal for København 2016*. København: Københavns Kommune. Hentet fra: [https://www.kk.dk/sites/default/files/Status\\_på\\_København\\_2016.pdf](https://www.kk.dk/sites/default/files/Status_på_København_2016.pdf)
- Københavns Kommune. (2011). *Københavns Kommune: Kultur og Fritidspolitik 2011-2015*. København: Københavns Kommune. Hentet fra: <https://www.kk.dk/sites/default/files/migrated/sc/Kultur--og-Fritidspolitik-2011---2015.pdf>
- Københavns Kommune. (2013a). *Københavnernes kulturvaner*. København: Københavns Kommune. Hentet fra: <https://www.kk.dk/sites/default/files/edoc/daf2aec4-5b43-476f-8e15-6ea17ccea115/f7fc9fbc-c0fb-4f5e-af81-738dbed8d273/Attachments/10365294-10143869-5.PDF>
- Københavns Kommune. (2013b). *Udnyttelse af idrætsfaciliteterne i København*. København: Københavns Kommune. Hentet fra:



<http://aeldreraadet.kk.dk/sites/aeldreraadet.kk.dk/files/uploaded-files/Rapport - Udnyttelse af idrætsfaciliteterne i København.pdf>

Københavns Kommune. (2014). *Hvad siger brugerne? Brugerundersøgelse i Kultur- og Fritidsforvaltningen. Efteråret 2014*. København: Københavns Kommune. Hentet fra: <https://www.kk.dk/sites/default/files/edoc/a6b6d8c5-ab00-4954-bc68-4a16781d33b8/044e4214-ec2f-46aa-a673-048ff8186f27/Attachments/12073344-12802671-17.PDF>

Københavns Kommune. (2015a). *Bynatur i København 2015-2025: Udkast*. København: Københavns Kommune. Hentet fra: <https://www.kk.dk/sites/default/files/edoc/e5e47b6b-40d7-4e9e-9199-1f0f35883f67/e1781813-1af8-4674-bb6d-300d9c7f313a/Attachments/13522326-15251057-1.PDF>

Københavns Kommune. (2015b). *Evaluering af 16 Åben Skole-Piloter*. København: Københavns Kommune. Hentet fra: <https://www.kk.dk/sites/default/files/Evaluering af 16 Åben Skole-piloter.pdf>

Københavns Kommune. (2015c). *Medlemsudviklingen siden folkeskolereformens start - Blandt børne- og ungdomsholdene i de københavnske foreninger*. København: Københavns Kommune. Hentet fra: <https://www.kk.dk/sites/default/files/Medlemsudviklingen.pdf>

Københavns Kommune. (2016). *Medlemsudviklingen i foreningslivet blandt børne- og ungdomsholdene i de københavnske foreninger i 2015*. København: Københavns Kommune.

Oxford Research. (2016). *Bevægelse i skoledagen 2016*. København: Dansk Skoleidræt og TrygFonden. Hentet fra: <http://www.skoleidraet.dk/media/6453747/Bevaegelse-i-Skoledagen-resultater-metode-og-baggrund.pdf>

Pilgaard, M. (2009). *Sport og motion i danskernes hverdag*. Copenhagen: Danish Institute for Sports Studies.

Pilgaard, M. (2016). *Idræts- og bevægelsespolitikken i Gentofte kommune*. København: Idrættens Analyseinstitut. Hentet fra: <http://www.idan.dk/vidensbank/downloads/idraets-og-bevaegelsespolitik-i-gentofte-kommune/cce6ddac-b852-4a79-b057-a66b00df5a26>

Pilgaard, M., & Forsberg, P. (2015). *Analyse af idræts- og bevægelsesfaciliteter i Gladsaxe Kommune. Afslutningsnotat*. København: Idrættens Analyseinstitut. Hentet fra: <http://www.idan.dk/vidensbank/downloads/analyse-af-idraets-og-bevaegelsesfaciliteter-i-gladsaxe-kommune-afslutningsnotat/5d9dc4dc-a151-4113-9078-a50d00b0ae2a>

Pilgaard, M., & Rask, S. (2016). *Danskernes motions- og sportsvaner 2016*. København: Idrættens Analyseinstitut. Retrieved from <http://www.idan.dk/vidensbank/forskningoganalyser/stamkort.aspx?publikationID=0b91ce84-00fd-44f9-aa61-a163010efb94&/Vidensbank/Soegning.aspx?currentstart=0&ResultPrPage=5&Kortvisning=False&Forskningoganalyser=True&IdansLinks=True&forskere=False&HeleidanDK>

Sundhedsstyrelsen. (2014). *Danskernes Sundhed. Den nationale sundhedsprofil 2013. Danskernes Sundhed – Den Nationale Sundhedsprofil 2013*. København: Sundhedsstyrelsen. Hentet fra: [http://proxy.danskernessundhed.dk/SASVisualAnalyticsViewer/VisualAnalyticsViewer\\_guest.jsp?reportName=Overvaegt&reportPath=/Danskernes\\_sundhed/](http://proxy.danskernessundhed.dk/SASVisualAnalyticsViewer/VisualAnalyticsViewer_guest.jsp?reportName=Overvaegt&reportPath=/Danskernes_sundhed/)

## Bilag 1: Metode til udregning af kommunale driftsudgifter til idrætsområdet

Der er i sammenligning mellem kommuner og landsplan anvendt samme metode som i Breddeidrætsudvalgets rapport 'Idræt for alle' (Kulturministeriet, 2009). Metoden er i rapporten (s. 57f) beskrevet således:

*"Kommunernes driftsudgifter til idræt fordeler sig overvejende på tre hovedgrupper, nemlig drift af idrætsfaciliteter, tilskud til drift og lokaleleje til aftenskoler og foreninger efter forpligtelserne i folkeoplysningsloven samt øvrige udgifter til idrætsrelaterede formål. Endelig har kommunerne en betydelig anlægsvirksomhed på idrætsområdet.*

*Det er vanskeligt at isolere de idrætsrelaterede udgifter præcist i forhold til andre udgifter på de forskellige konti, men i den efterfølgende fremstilling af kommunernes udgifter til idrætsrelaterede formål er følgende udgangspunkt benyttet:*

- *Kommunernes Landsforening operer med en skønsmåssig opgørelse, der siger, at stort set samtlige udgifter til drift og anlæg på kontoen for 'fritidsfaciliteter' relaterer sig til idrætsanlæg, såvel til foreningsidræt som øvrige idrætsformål (eksempelvis friluftsbade osv.).*
- *For aftenskolernes vedkommende relaterer ca. 35 procent af udgifterne sig efter Dansk Folkeoplysnings Samråds skøn sig til idræts- og sundhedsrelateret undervisning.*
- *Kommunernes Landsforening skønner, at 75 procent af udgifterne på kontiene 'fælles formål', 'frivilligt folkeoplysende foreningsarbejde', 'lokaletilskud' samt 'fritidsaktiviteter uden for folkeoplysningsloven' går til idrætsrelaterede udgifter. Disse skønsmåssige opgørelser er anvendt i den samlede opgørelse nedenfor af kommunernes idrætsrelaterede udgifter i 2008."*

Med baggrund heri er anvendt følgende beregningsmetode:

- 'Idrætsfaciliteter' består af følgende konti: 100 pct. af driftsudgifterne til: 0.32.31 'Stadion og idrætsanlæg', 3.22.18 'Idrætsfaciliteter for børn og unge' og 0.32.35 'Andre fritidsfaciliteter'.
- 'Folkeoplysning og fritidsaktiviteter' består af følgende konti: 35 pct. af driftsudgifterne til 3.38.72 'Folkeoplysende voksenundervisning', 75 pct. af driftsudgifterne til: 3.38.73 'frivilligt folkeoplysende foreningsarbejde', 3.38.74 'lokaletilskud' og 3.38.70 'Fælles formål (folkeoplysning og fritidsaktiviteter m.v.)'.
- 'Aktiviteter uden for folkeoplysningsloven' består af 75 pct. af driftsudgifterne til: 3.38.75 'fritidsaktiviteter uden for folkeoplysningsloven'.

Udgifterne (2010-2015) på de enkelte konti (dranst 1 og 2) er trukket via Danmarks Statistik.

## Bilag 2: Sammenligningskommunerne opgjort efter Social- og Indenrigsministeriets nøgletal

Tabel 20: Nettodriftsudgifter til sport og fritid pr. indbygger, løbende priser

Nettodriftsudgifter til sport og fritid pr. indbygger i løbende priser	2007	2008	2009	2010	2011	2012	2013	2014	2015
Frederiksberg Kommune	771	965	1.031	970	953	868	852	850	862
Ballerup Kommune	1.058	1.122	1.293	1.119	1.016	924	969	1.044	968
Frederikssund Kommune	900	1.173	1.214	1.163	1.116	1.051	1.062	1.076	1.028
Københavns Kommune	1.061	1.161	1.178	1.214	1.170	1.326	1.311	1.234	1.186
Aarhus Kommune	945	1.294	1.329	1.464	1.306	1.326	1.378	1.342	1.325
Gladsaxe Kommune	1.691	1.512	1.643	1.582	1.527	1.642	1.540	1.594	1.548
Gentofte Kommune	1.498	1.526	1.671	1.548	1.588	1.670	1.736	1.691	1.725
Gennemsnit	1.062	1.221	1.268	1.295	1.224	1.300	1.306	1.264	1.233

Kilde: Social- og Indenrigsministeriet, <http://noegletal.dk/>.

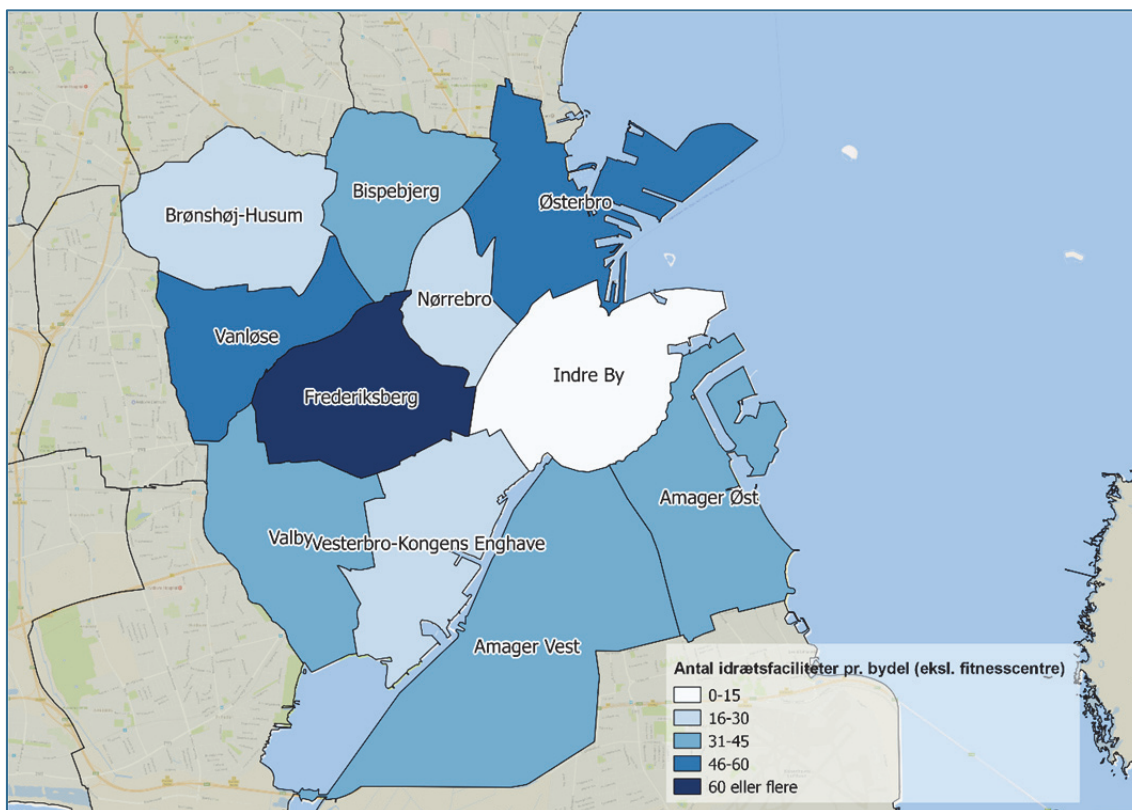
Tabel 20 viser Social- og Indenrigsministeriets tal beregnet med udgangspunkt i en bredere definition end den, der i øvrigt anvendes i denne rapport til opgørelse af kommunernes udgifter på idræts- og fritidsområdet.

Tabellen er medtaget, da Aarhus Kommunes udgifter pr. indbygger her fremstår mere på niveau med de øvrige sammenligningskommuner, hvilket illustrerer, at definitions-spørgsmål virker ind på mulighederne for direkte sammenligning mellem kommunerne.

Årsagen til det lave forbrug i Aarhus Kommune i forhold til den i denne rapport anvendte definition skyldes forskelle i konteringspraksis kommunerne i mellem. Tages en bredere definition til opgørelse af udgifter til området, så kompenseres delvist for denne forskel. Til gengæld medtages imidlertid også udgifter, der rettelig ikke burde medtages i opgørelsen af idrætsområdet (fx grønne områder og naturpladser samt ungdomsskolevirksomhed).

## Bilag 3: Oversigtskort over facilitetsdækningen i København og Frederiksberg Kommune

Figur 22: Offentlige idrætsfaciliteter eksklusive fitnesscentre pr. københavnsk bydel samt Frederiksberg, 2016-2017



Figur 23: Antal kommercielle fitnesscentre pr. københavnsk bydel samt Frederiksberg, 2016-2017

