

Byfriluftsliv for alle

- Muligheder og barrierer

Gennemført af Friluftsrådet 2015

Indhold

1. Indledning	3
1.1 Analysens formål	3
1.2 Metode	3
1.3 Definitioner.....	3
2. Byernes grønne, blå og grå områder	4
2.1 Bolignær og bynær natur.....	4
2.2 Blå og grønne områder i byerne.....	5
2.3 Barrierer for fremtidig udseende og drift af grønne områder.....	6
2.4 Muligheder	7
2.5 Delkonklusion	9
3. Vurdering af barrierer og udviklingsmuligheder for byfriluftsliv for alle	11
3.1 Litteraturgennemgang.....	11
3.2 Interviews med friluftorganisationer	12
3.4 Delkonklusion	14
4. Analyse og vurdering af formidlingskoncepter	16
4.1 Analyse af 17 elektronisk baserede formidlingskoncepter	16
4.2 En fælles formidlingsplatform versus mange koncepter.....	18
4.3 Delkonklusion	19
5. Konklusion	20
5.1 Hvad efterspørges der?	20
5.2 Muligheder	21
5.3 Formidlingskoncept	21
5.4 Inspiration til operationalisering	22
Bilag 1 Interviewede personer/organisationer	23
Bilag 2 Litteratur	23

1. Indledning

Syv ud af otte danskere bor nu i byer. Dette er ikke udtryk for et fravalg af naturen men om et tilvalg af de tilbud og muligheder, der ligger i byer. I praksis betyder det imidlertid, at der for stadigt flere mennesker bliver længere til det åbne land og naturen, hvilket også afspejler sig i, at der er en nedgang i antal og varighed af besøg i naturen. Specielt for børn gælder det, at de kommer mindre og kortere tid ud i naturen.

Ovenstående har været afsættet for en igangværende dialog mellem Friluftsrådet og Nordea-fonden om, hvordan man dels kan udvikle bynaturen og byfriluftslivet og dels kan udvikle formidlingen om det, så flere får kendskab til og aktivt bruger mulighederne for byfriluftsliv.

Analysen er finansieret af Nordea-fonden og gennemført af Friluftsrådet suppleret med ekstern konsulentbistand.

1.1 Analysens formål

Analysen skal undersøge behovet for samt muligheder og barrierer for mere og/eller bedre byfriluftsliv. Analysen skal derfor belyse, hvordan man bedst

1. Forbedrer de umiddelbare tilbud om friluftsliv-/naturaktiviteter i byen.
2. Formidler bynatur. Her har et centralt spørgsmål været, om én fælles formidlingsplatform er muligt/ønskeligt.
3. Nedbryder kulturelle og sociale barrierer for at dyrke friluftsliv.
4. Etablerer en rekreativ infrastruktur som forbinder byerne med den omgivende natur.

1.2 Metode

Analysen er primært baseret på en kvalitativ tilgang, da det blev vurderet at være den bedste tilgang til at analysere muligheder og barrierer for byfriluftsliv.

Eksisterende og tilgængelig litteratur og data indgår i analysen, men der er ikke indsamlet nye generaliserbare data, f.eks. i form af spørgeskemaer. Eksemplariske koncepter for og eksempler på interaktiv formidling af friluftsliv og naturformidling er blevet identificeret af Friluftsrådet og analyseret af et eksternt konsulentfirma; Seismonaut. Data og eksempler suppleres med uddybende dialog med relevante interessenter og videnspersoner som friluftorganisationer, kommuner, konceptejere, systemudviklere, (by-)naturvejledere, konsulenter¹.

Randers og Roskilde er benyttet som eksempel i analysen primært baseret på offentligt tilgængelige data suppleret med dialog med Roskilde Kommune.

1.3 Definitioner

Byfriluftsliv; friluftsliv, der finder sted i byer.

Bynatur; offentligt tilgængelige grønne og blå områder i byer. Det kan være såvel plejet som vild natur

Grønne områder; områder med planter, træer, buske; f.eks. parker.

Blå områder; søer, åer, strande mv.

Grå områder; beton, asfalt mv.

Friluftsliv; aktiviteter, der vælges af lyst, dyrkes i fri luft uden for hjem, arbejdsplads og sportsplads.

Friluftsfaciliteter; elementer, der giver adgang til, øger forståelsen for eller forhøjer oplevelsen af natur, naturformidling og/eller friluftsliv. F.eks. stier, bålplads, udekøkken, optagningsplads, infotavler, gårdhaver.

Geodata (eller georefererede data); data, der via koordinater kan stedrelateres på et kort.

¹ Se bilag 1 for oversigt over interviewede interessenter.

GIS eller *Geografisk informationssystem* er en betegnelse for den type software, hvor man baseret på geodata producerer og præsenterer elektroniske kort, f.eks. på hjemmesider, mobile hjemmesider, apps mv.

2. Byernes grønne, blå og grå områder

Mængden, variationen, kvaliteten og tilgængeligheden varierer, men alle byer stiller rekreativ infrastruktur til rådighed for offentligheden.

Der sker meget på de grønne og blå områder i byerne; klimatilpasningsinitiativer med et grønt skær, øget fokus på biodiversitet, sammenhængende grøn infrastruktur, etablering af nye grønne åndehuller som taghaver, bålpladser og bier i byen. Tilsvarende er der flere kreative udviklinger også af byens grå områder, som gøres mere grønne og tilgængelige for aktiviteter og ophold².

De store offentligt tilgængelige naturområder i byer ejes primært af kommuner. Bynatur, der kan blive mere offentlig tilgængelig end i dag, er ejet af kommuner, boligselskaber eller større institutioner som uddannelsessteder og museer. Grønne områder i byerne, der i dag ikke er offentligt tilgængelige men muligvis kan blive det via aftaler er typisk ejet af private virksomheder eller staten/statslige selskaber som Vejdirektoratet og BaneDanmark.

Dette kapitel fokuserer på resultaterne fra interviews med lodsejere og kommunale parkforvaltere. Sidst i kapitlet bliver Roskilde by og Randers by brugt som eksempler på, hvad der findes af offentlig tilgængelig elektronisk information om bynatur og friluftsfaciliteter i byer. Kortet over bynatur er baseret på data fra Geodatastyrelsen, www.udinaturen.dk, www.friluftsguiden.dk, www.findveji.dk, www.kløverstier.dk samt eventuel supplerende information fra www.roskilde.dk, www.visitroskilde.dk, www.randers.dk, www.visitranders.dk.

2.1 Bolignær og bynær natur

Den fremherskende bynatur og kulturen omkring den betyder, at natur er noget, man kigger på eller går tur i, men det er ikke noget, man som barn eller ung bruger til leg eller aktiviteter. Enten fordi det er forbudt, eller fordi den eksisterende bynatur ikke indbyder til det.

En væsentlig karakteristik for alle byer i Danmark med undtagelse af København og Århus er endvidere, at afstanden fra centrum til åbent land, skov eller vand maksimalt er 5 km og som oftest væsentlig kortere. Det er ikke et problem for mange, men der er også mange, for hvem selv kort afstand er en mental, kulturel og/eller praktisk barriere.

Såvel litteraturen som flere af interviewpersonerne understreger da også behovet for, at bynaturen gøres mere spændende og aktivt tilgængelig tæt ved boligområderne (max 300 meter fra boligen, hvis helt små børn skal kunne bruge det dagligt). Det gælder særligt ved boligblokke, hvor fællesarealerne udgør den daglige bynatur. I en norsk forskningsrapport fremhæves det, at det er vigtigt at give 0-3 og 3-6 årige mulighed for i deres nærområde tæt ved deres hjem og i nærområde ved daginstitutioner/skoler at skabe rammerne for at få et naturligt og aktivt forhold til naturen (naturdannelse)³. En naturdannelse, som de bærer med sig i takt med, at de bliver ældre.

Flere vil gerne gøre bynaturen mere spændende og formel og kulturel lovlig at bruge aktivt, men de savner en efterspørgsel fra befolkningen eller foreninger. Men spørgsmålet om, hvad der kommer først; udbud eller efterspørgsel, gør sig også gældende her. Som en parkforvalter udtrykte det: "Naturen skal gøres stofflig; man skal kunne røre ved den og bruge den til leg og klatring, sanse den, smage den".

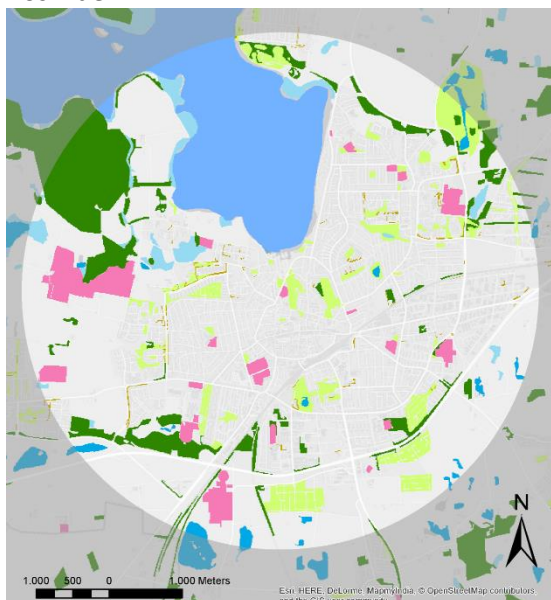
² Se eksempelvis initiativer og projekter i København på www.klimakvarter.dk

³ Børre K. Dervo (red.) (2014): Friluftsliv i Norge anno 2014 – status og utfordringer

2.2 Blå og grønne områder i byerne




På nedenstående kort ses de to eksempelbyers, Roskilde og Randers, forskellige former for offentligt tilgængelige arealer. Som det fremgår, er der relativt mange men også spredte grønne såvel som blå arealer. Sportsanlæg er medtaget, fordi der ofte er større, passive grønne arealer tilknyttet sportsanlæg.




Roskilde



Roskilde	m ²	%
Areal af zone	39372119,43	
Skov i zone	2897500	7,36
Krat/hegn i zone	128700	0,33
Park i zone	2020600	5,13
Søer i zone	268000	0,68
Vådomr./vandløb i zone	743900	1,89
Hav/fjord i zone	4386900	11,14
Sportsanlæg i zone	1235400	3,14

Signaturforklaring

	hav/fjord
	vådområde og vandløb
	sø

	krat, hegn og mindre bevoksn.
	skov
	park
	sportsanlæg

Randers



Randers	m ²	%
Areal af zone	70073372,45	
Skov i zone	5552800	7,92
Krat/hegn i zone	26700	0,04
Park i zone	1313200	1,87
Søer i zone	149900	0,21
Vådomr./vandløb i zone	3920300	5,59
Hav/fjord i zone	1355600	1,93
Sportsanlæg i zone	1334800	1,90

2.2.1 Faciliteter i byerne

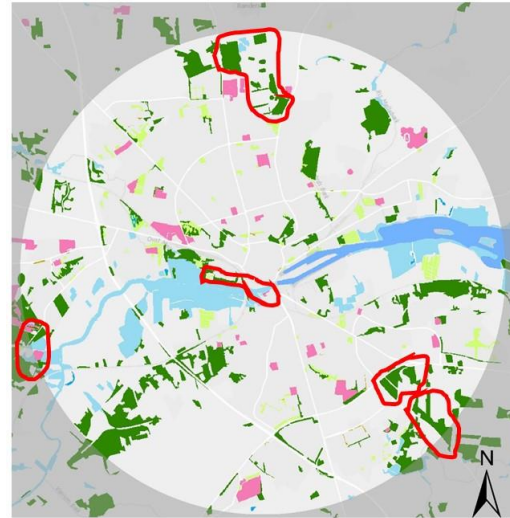
Faciliteter omfatter mange forskellige typer faciliteter fra drikkevandspost over naturlegeplads og naturfitness til bålplads, madpakkehus, fugletårn, hundeskov og p-plads og toilet og er defineret med udgangspunkt i www.udinaturen.dk. Ruter, stier mv. behandles i afsnit 2.6.

Med udgangspunkt i tilgængelige data fremgår det, at faciliteter i både Roskilde og Randers er koncentreret til nogle relativt få områder.

Roskilde



Randers



Ruter og stier omfatter vandre-, løbe-, cykel-, MTB- og ridestier⁴. Ruter og stier i såvel Roskilde som Randers ligger primært uden for byen, dvs. i det åbne land, skov eller strand, hvorimod der er få dedikerede ruter inde i byerne.

Det skal bemærkes, at rute/sti defineres ud fra, om den er afmærket og afgrænset, f.eks. en Kløversti på 7 km. Ruter er derimod ikke opdelt efter underlag, dvs. om de er helt, delvist eller slet ikke lagt på asfalt, eller, hvorvidt der er grønne omgivelser langs ruten.

Jf. kapitel 3 i denne rapport ønsker de fleste, at ruter, stier mv. har størst muligt naturlig præg, dvs. mindst mulig asfalt, beton mv. såvel som underlag og som omgivelser. Ifølge Cyklistforbundet er pendlercyklister villige til at cykle op til 1 km længere for at opnå, at deres cykelrute har grønne omgivelser. Dansk Vandrelaug er også opmærksomme på ønsket om mest mulig natur og har efter tysk forbillede iværksat et projekt, der skal certificere Kvalitetsstier inden for følgende temaer: Vandresti, natursti, kultursti, familiesti, gastronomisk sti samt sti for gangbesværede.

2.3 Barrier for fremtidig udseende og drift af grønne områder

De forskellige forvaltere af bynatur: Boligforeninger, kommunale vej- og parkfolk samt park- og naturforvaltere udtrykker alle, at de grønne områder i byerne generelt vedligeholdes ensidigt og udelukkende med fokus på driftsøkonomien. Dermed fremstår de grønne områder meget ens og simple i udtrykket. Der er få undtagelser, hvor parker får lov at have et mere "vildt" udtryk.

I mange boligorganisationer er det ofte ældre beboere uden hjemmeboende børn, der sidder i bestyrelserne, og derfor bliver børnenes og de unges behov i forhold til de grønne områder nemt overset. Som oftest er holdningerne den, at områderne skal være nemme og billige at vedligeholde, og så skal der være stille og ikke opmuntre til alt for støjende aktiviteter. Dertil kommer, at de ejendomsfunktionærer, der vedligeholder de grønne områder, ofte bruger store maskiner, der skal sørge for, at vedligeholdelsen foregår mest driftsøkonomisk. Det kan føre til en vedligeholdelse, hvor hække, buske, træer og græs holdes meget hårdt og ensidigt. Det, som nogle kalder for varmemesterklipping.

Flere gør også opmærksom på, at specielt i bykerne er det svært at ændre afgørende på balancen mellem grønne/blå områder og grå områder.

⁴ www.udinaturen.dk og www.friluftsguiden.dk er – heldigvis – opbygget til praktisk brug og ikke til analytiske behov. Men det betyder desværre, at vi ikke kan samle alle ruter og stier på et oversigtskort.

Ud over økonomien ser park- og naturforvalterne det også som et udtryk for "vi gør, som man plejer" kulturen, hvilket måske også skyldes det perspektiv, som nogle udtrykte, nemlig at driftsoptimeringen betyder maksimal brug af ufaglært arbejdskraft. Men der savnes også en efterspørgsel fra borgere og foreninger, der kan udfordre det traditionelle udseende og pleje.

Driftsøkonomien, "plejer kulturen" og omfanget af ufaglært arbejdskraft i driften af grønne arealer ses som væsentlige barrierer for mere varieret natur i byerne.

Man skal endvidere være opmærksom på, at der er grønne områder specielt i de større byer, hvor der er et stort brugerpres, som giver nedslidning. En tommelfingerregel disse steder er, at grønne områder under 5 hektar typisk er mindre robuste og derfor kræver intensiv forvaltning for ikke at blive slidt helt ned. Parker over 5 hektar er så store, at der er plads til, at dele af den kan dyrkes ekstensivt.

2.4 Muligheder

På forvaltningsområdet eksperimenteres med nye og differentierede drifts- og plejemetoder til gavn for biodiversitet og mangfoldighed. Kommunale parkforvaltere oplever en gradvis større politisk lydhørhed over for ønsker til og udvikling af det grønne område, særligt hvis det kan knyttes til tiltag vedrørende klimatilpasning eller turisme, eller hvis det udspringer af lokalt frivilligt engagement og deltagelse. Hertil skal bemærkes, at det ikke er den generelle mening blandt øvrige interviewede, jf. kapitel 3. De påpeger derimod, at når der ses bort fra de store prestigeprojekter, der ofte udspringer enten af eksterne sponsorer eller i sammenhæng med klimatilpasningsprojekter, så er den kommunale økonomi endog meget stram og fortsat fokuseret på minimalisme.

Flere parter ser store muligheder i mere ekstensivt drevne områder med flere naturelementer, hvor også frivillige eller nærliggende lodsejere inddrages i udvikling og drift af områder. Der er et ønske om, at områderne skal bruges, og benyttelsen af dem vil få det til at føles trygt at færdes der. Der ligger dog en risiko for nedslidning, hvis arealerne er for små, og man skal også have fokus på, at mere ekstensiv drift kan medføre en overrepræsentation af det, der kulturbundet kaldes ukrudtsplanter som f.eks. tidsler og brændenælder.

Park- og naturforvalterne ser muligheder for at binde de grønne områder sammen med stiforløb samt etablere stier, der fører fra byens grønne områder og ud til naturområder i udkanten af byen. Ved etablering af nye boligområder er der typisk mere fokus på grønne områder også til mere aktiv brug.

BL's administration forsøger at påvirke boligbestyrelserne f.eks. ved at skabe fokus på, at naturen rundt om de almene boliger må bruges og være fysisk og motorisk stimulerende, gerne spiselig i form af urban gardening, højbede, taghaver, bistader. BL går også ind for en moderne tilgang til sikkerhed forstået således, at hvis arealerne bliver brugt, så er de også mindre udsat for hærværk mm. Det kan ses som et brud med tidligere tiders procedurer, hvor lavt klippede buske, sigtelinjer og meget belysning var udbredt.

Miljøpunkt ser mange muligheder i den nye generation som er vokset op med en bæredygtigheds tankegang, og som er opdraget til at gøre ting aktivt. De afventer ikke nødvendigvis tilladelser eller en formel organisering, men har en mere aktivistisk tilgang. Miljøpunkt laver ofte små happenings, udstillinger, borgermøder mv.

Park- og naturforvalterne ser et stort potentiale i interaktion med frivillige, nærliggende lodsejere og boligområder til parker og grønne arealer, som kan inddrages, blive aktive og bakke op om nye tiltag. De ønsker mere biodiversitet og mere ekstensiv pleje af de grønne områder i byerne og ser gerne en langt bedre etablering af sammenhængende stier og flader inde i byerne og ud i det åbne land. Der er store muligheder i at ændre forvalternes rutiner, f.eks. er græsslåning en dyr aktivitet, hvor man med en mere

ekstensiv pleje (f.eks. afholde sig fra at klippe græsset og ikke bruge gødning/sprøjtemidler) kan få en langt rigere biodiversitet. De grå områder, f.eks. p-pladser og torve, kan med fordel transformeres til mere grønne områder.

2.4.1 Udnyttelse af eksisterende arealer

BaneDanmark er en af de store lodsejere i Danmark. De er ikke selv opsøgende i forhold til samarbejder, men er generelt velvilligt indstillede over for anmodninger om brug af deres arealer. Som udgangspunkt stiller de gerne arealer til rådighed gratis mod, at anden part overtager vedligeholdelsen af arealet og overholder de sikkerhedskrav, der måtte gælde for området. Endelig skal råderetten over arealet også – om nødvendigt – kunne føres tilbage til BaneDanmark.

Ud over besparelser på vedligeholdelseskontoen – eller nedgang i klager fra offentligheden ved manglende vedligeholdelse – rummer samarbejder med ekstern part også den fordel for BaneDanmark, at arealet ikke bliver brugt til uønskede aktiviteter.

Den grønne trekant på nedenstående billede viser et område ejet af BaneDanmark med småbeplantning, som ligger lige op af et boligkvarter. Området henstår i dag som ubenyttet. BaneDanmark ejer flere tilsvarende arealer i hele Danmark.

Billede 1: Danshøj



Kilde: BaneDanmark

Tilsvarende BaneDanmark mener de kommunale parkforvaltere også, at der er gode muligheder for at få tilgodeset ønsker vedrørende brugen af bynær natur og bynatur. Særligt hvis der er et frivilligt engagement, hvor foreninger deltager i udvikling og vedligeholdelse, kan meget opnås. Det er udviklingen af MTB stier i såvel offentlig som privat skov det måske klareste eksempel på. Et konkret eksempel inde i en by er en lokal ejerforening, der har fået lov til at anlægge en BMX bane på en ubebygget erhvervsgrund.

Det skinner samtidig også igennem, at uden en aktiv efterspørgsel efter noget andet eller supplerende, vil den traditionelle bynatur forblive uændret. Sagt på en anden måde, det er ikke på initiativ fra de nuværende kommunale parkforvaltere, at mere aktivt orienteret bynatur for alvor vil blive udviklet.

BL er opmærksom på problemstillingen vedrørende traditionel forvaltning af de grønne arealer og er derfor i gang med at udvikle et kursus til ejendomsfunktionærer med ansvar for grønne arealer, der skal vise de positive muligheder for såvel forvalterne som for beboerne med mere aktiverende grønne arealer.

Vejdirektoratet har umiddelbart aldrig tidligere fået en henvendelse vedrørende "anden" brug af Vejdirektoratets arealer. Uden at have forpligtet sig vil de ikke afvise muligheden, hvis et projekt opfylder følgende:

- Det ikke påvirker Vejdirektoratets behov for arbejdsarealer til vedligehold mv.
- De juridiske forhold omkring byggelinjer mv. overholdes
- Den nødvendige sikkerhed etableres
- Det ikke påfører Vejdirektoratet omkostninger
- Endelig skal råderetten over arealet også – om nødvendigt – kunne føres tilbage til Vejdirektoratet

I en lidt ældre undersøgelse⁵ om benyttelse af virksomhedernes grønne områder blev det konkluderet, at på 30 % af virksomhederne med egne grønne områder blev arealerne benyttet af andre brugere, f.eks. naboer, skolebørn og folk på tur.

KL har marts 2015 foreslået ændringer til bl.a. planloven. Et af forslagene går på muligheden for at kunne bruge arealer til midlertidige anvendelsesmuligheder, indtil arealets langsigtede formål realiseres.

Flere lodsejere har understreget betydningen af dialog med interessenter som en forudsætning for opbakning til, deltagelse i, aktivt medarbejderskab af og eventuelt frivillig involvering i midlertidig anvendelse af arealer.

2.5 Delkonklusion

Lodsejere og parkforvaltere pointerer behovet for, at bynatur skal tilgodese mange forskellige behov og brugertyper. Alle undersøgelser og interviews anerkender behovet for det store græsareal til leg, sport, afslapning mv., og befæstede eller asfalterede stier til transport og rekreative gå-, løbe- og cykelture. Der er også generel enighed om, at der er behov for i endnu større grad at få bundet grønne områder sammen internt og sammen med byernes omgivende land, skov og strand.

Det generelle billede er dog fortsat, at byens natur er simpel natur, dvs. enkle plantevalg uden mangfoldighed, hvor græsset må betrædes men man må ikke kravle i buske eller træer. Parken med et stort græsareal, befæstede stier, søen, beskårne buske, enkeltstående træer og legepladsen i et hjørne er stadig det typiske eksempel på bynatur – også på boligselskabernes arealer.

Flere nævner endvidere behovet for at udvikle de grå områder mere til brug for aktiviteter og ophold, blandt andet ved at gøre dem mere grønne. Herunder også så grå områder mere meningsfuldt kan indgå i etableringen af sammenhængende grønne områder.

Baseret på litteraturen og interviewene er der følgende potentialer:

- Ændringer i den nuværende bynatur forudsætter en efterspørgsel fra borgere, foreninger m.fl.
- Lodsejere vil generelt gerne stille arealer, de ikke selv benytter, til rådighed
 - Men de forbeholder sig retten til tilbagetagning af arealer, hvis de får behov for det
- Lokal efterspørgsel og involvering vil generelt blive positivt modtaget hos lodsejere

⁵ Præstholm og Lassen (2008): Benyttelse af virksomhedernes grønne områder.

- Særligt hvis det lokale engagement indeholder frivillig deltagelse i udvikling, etablering, vedligeholdelse, drift mv.
- Bolignær og ikke kun bynær natur er vigtigt, hvis alle befolkningsgrupper skal nås
 - Boligselskabernes arealer udgør derfor et væsentligt potentiale
- Mere aktiv brug af bynatur øger trygheden i området

I gamle bykerner kan det være vanskeligt at udfolde bynatur. Der er dog muligheder ved:

- Klimatilpasningsprojekter, ny- eller reetablering af infrastruktur og anlæg. Men det kræver, at ønsker udtrykkes tidligt i processen.
- Udvikling af grå områder til aktivitet og ophold eller "forgrønnelse"
 - Torve, pladser, veje, P-pladser
- Delvise ændringer af eksisterende grønne arealer til mere ekstensiv pleje
 - Parker, idrætsanlæg
- Mikroarealer der udnyttes til byhaver, grønne "pletter", bistader mv.

Baseret på de to eksempelbyer er der relativt mange grønne og blå områder men relativt få steder, hvor der er friluftsfaciliteter. Det rummer potentiale for:

- Udbredelse af traditionelle friluftsfaciliteter i byerne, f.eks. grillpladser, optagningspladser for kanoer/kajakker (hvor relevant), madpakkehuse, MTB spor
- Eksisterende stikoncepter, f.eks. Kløverstier, findveji og Kvalitetsstier, kan med fordel udbredes yderligere i byerne til at
 - Skabe større sammenhæng mellem grønne og blå områder i byerne
 - Binde byerne sammen med bynær natur
 - Skabe mere "vild" natur i byerne
- Nye friluftsfaciliteter, der gør brug af byens infrastruktur

De væsentligste barrierer er driftskultur, driftsøkonomi og manglende borgerefterspørgsel.

3. Vurdering af barrierer og udviklingsmuligheder for byfriluftsliv for alle

Et af formålene med et udviklingsprojekt om mere og bedre friluftsliv for beboerne i større danske byer er at forbedre de umiddelbare tilbud om friluftsliv-/naturaktiviteter i byen. For at kunne forbedre eksisterende tilbud, er det formålstjenligt med en afdækning af borgernes nuværende brug af og kendskab til eksisterende tilbud; herunder organiserede såvel som uorganiserede brugeres brug og motiver for besøg til grønne områder/naturarealer i og nær byerne. Afdækningen giver et bud på de konkrete barrierer og udviklingsmuligheder for friluftsliv i byen med henblik på en kvalificeret vurdering af, hvilke elementer der giver mest mulig nytteværdi.

Afsnit 3.1 er primært baseret på forskning og undersøgelser, hvor også de uorganiseredes brug af bynatur søges dækket, mens afsnit 3.2 primært er baseret på interviews foretaget som led i nærværende foranalyse.

3.1 Litteraturgennemgang

3.1.1 Afstand til grønne områder

To tredjedele af befolkningen bor inden for en afstand af 300 m til et grønt område. Op mod halvdelen af dem, der bor mindre end 300 m fra en park, bruger den dagligt. For den tredjedel af befolkningen, der bor mere end 300 m fra det nærmeste grønne område, ses der en tydelig sammenhæng mellem afstand til det grønne areal og brugen af det grønne areal; jo større afstand, desto mindre brug (*Schipperijn, 2010; Stigsdotter et al. 2011*). Resultatet indikerer samtidigt, at afstanden til et grønt område ikke er en begrænsende faktor for størstedelen af den danske population. I en undersøgelse i Odense har mange respondenter angivet, at de er villige til at gå forbi deres nærmeste område for at besøge et mere attraktivt område (*Schipperijn, 2010*).

Her udgør børn imidlertid en særlig gruppe. Svensk forskning introducerer bolignært miljø – 300 meter fra bopæl; jo yngre børnene er, desto mere betydning har afstand (*Fredman, 2013*). Lige så afgørende for børns brug af grønne arealer er arealets kvalitet, familiens oplevelse af tryghed ved at lade barnet lege der, samt ikke mindst familiens og barnets samlede ressourcer og interesser (*Fredman, 2013*).

Nærheden til de grønne områder er af stor betydning for brugen af dem. Ikke alene fordi afstanden har betydning for tilgængeligheden, men også fordi de er en del af bylivets hjemlighed, hvor flere af hverdagslivets funktioner henlægges til de grønne udearealer. De grønne områder giver samtidig et fleksibelt rum, hvad angår måder at bruge dem på, og hvornår brugen finder sted, hvilket tjener en vigtig funktion i forhold til at binde hverdagens forskellige sfærer og gøremål sammen (*Petersen & Nielsen, 2011*).

Man skal samtidig være opmærksom på, at grønne arealer bruges forskelligt alt efter, om det er til hverdagsaktiviteter, f.eks. leg efter skoletid, transport til og fra arbejde, indkøb mv., motion, afslapning, eller det er til længerevarende aktiviteter, f.eks. i weekender eller ferier (*Kjerulf Petersen, 2011; Fredman, 2013*). I såvel Sverige som Norge⁶ er man muligvis endnu mere opmærksomhed på forskellene mellem hverdagsfriluftsliv, weekendfriluftsliv og feriefriluftsliv end i Danmark⁷. Ikke mindst i den tidlige påvirkning af det, der kaldes naturdannelse. I forlængelse heraf er der også fokus på de forskellige formers behov og muligheder.

Hverdagsfriluftsliv i byer er karakteriseret ved, at det ikke er frakoblet hverdagslivet i øvrigt men er en integreret del af det enten som en afkobling fra eller i kombination med daglige gøremål. Forudsætningen er, at der er grønne områder og faciliteter i nærmiljøet, som stimulerer til det, der i den norske forskning kaldes "selvorganiserede, lavtærskelaktiviteter i nærmiljøet", hvor en forudsætning er, at nærmiljøet

⁶ Der har de seneste år været større, brede forskningsprojekter i hhv. Norge og Sverige: Fredman, P., Stenseke, M., Sandell, K. & Mossing, A (Red.) (2013): Friluftsliv i förändring, og Dervi (2014): Friluftsliv i Norge anno 2014 – status og utfordringer.

⁷ Se dog Pawlowski et al (2013): En god omvej, og Nielsen et al (2006): Nearby nature and reen areas encourage outdoor activities and decrease mental stress.

muliggør tryk, varieret og attraktiv brug og oplevelse. Særligt hvis man ønsker at rekruttere børn og unge til friluftsliv i dagligdagen og som fremtidens voksne (*Dervo, 2014 og Fredman et al, 2013*).

To undersøgelser i Danmark, der har analyseret bolighandler, konkluderer, at såvel ejerboliger som erhvervslejemål stiger i værdi, hvis de ligger tæt på parker, kyster og havn (*Panduro et al, 2014 og Lundhede et al, 2013*). Værdien af et hus – og næsten det samme for ejerlejligheder – stiger med op til 10 % for hver ekstra 10 hektar park eller bynært naturareal inden for 500 meter gangafstand og med op til 2 % hvis inden for 1.000 meters gangafstand. Detailhandelsvirksomheder og kontorvirksomheder betaler op til hhv. 15 % eller 5-7 % ekstra for at ligge lige ved en park faldende til nul ved hhv. 4-600 og 200 meter fra parker.

Der findes interessante undersøgelser vedrørende cykling som transportmiddel til hhv. arbejde, indkøb, uddannelse og kollektiv transport (*Skov-Petersen og Nielsen, 2014*) men desværre uden at inddrage rekreativ eller motionsbaseret cykling i byen. Den generelt faldende brug af cykel rammer dog også brugen af cyklen for at komme ud i naturen, selv om der er tale om ældre data, der nok ikke fyldestgørende indfanger MTB som fænomen (*Søndergaard Jensen 2015*).

3.1.2 Motivation for at besøge grønne områder

Naturbesøg er populære i Danmark og mange besøg er især motiveret af ønsket om naturoplevelser, fred og ro samt styrkelse af familiens sociale bånd og i mindre grad af motion og social stimulering (*Kaae & Madsen, 2003*). Når det gælder besøg i de grønne områder i byerne er motivationen som oftest også for at være i naturen og for at slappe af. Den mest almindelige aktivitet er at gå en tur (*Nielsen & Hansen, 2006; Nordea-fonden, 2014*). Naturen opleves imidlertid meget forskelligt – både gennem sanserne og ved at give forståelse for naturens dynamik, men også som rum for social samvær, spisekammer, fysisk udfoldelse, refugium og religiøs refleksion (*Kaae & Madsen, 2003*).

Men generelt gælder, at nogle typer naturområder inspirerer mere til fysisk aktivitet end andre. Folk er hyppigere fysisk aktive i det nærmeste grønne område, når det er et større sammenhængende område (5-10 Ha.) Andre faciliteter i det nærmeste grønne områder, der har positiv indflydelse på motivationen til fysisk aktivitet, er vandre- og/eller cykelruter, træbevoksede arealer, vandflade eller vandløb mv. (*Toftager et al. 2011; Schipperijn et al. 2013*).

I en undersøgelse mener 63%, at bedre mulighed for at nyde naturen i form af f.eks. flere blomster og mere beplantning vil kunne få dem til at opholde sig mere i de grønne områder. Stort set lige så mange (62%) mener, at bedre muligheder for samvær ved f.eks. tilstedeværelse af borde, bænke og læskure vil få dem til at opholde sig mere i de grønne områder. Flere aktiviteter som f.eks. koncerter, bedre mulighed for motion ved f.eks. flere løberuter, stier mv. samt bedre mulighed for leg er andre elementer, som mange mener, vil få dem til at være mere i de grønne områder (*Nordea-fonden, 2014*).

De største barrierer for ikke at bruge de grønne områder i byerne mere er mangel på tid, arbejde og dårligt vejr, herunder mørke (*Nielsen & Hansen, 2006*). En Gallup undersøgelse fra 2012 (gengivet i *Friluftsrådet, 2013*) indikerer imidlertid, at barriererne muligvis i virkeligheden er udtryk for en prioritering, dvs. der er tale om et implicit eller eksplicit fravalg af friluftsliv til fordel for andre fritidsaktiviteter som idræt, musik, spil eller hjemlige sysler.

3.2 Interviews med friluftorganisationer

3.2.1 Brugen af byens grønne og blå områder til friluftaktiviteter

Alle adspurgte organisationer har fokus på at bruge byens grønne områder eller bynære naturområder til deres aktiviteter.

Mange organisationer finder det attraktivt at bruge byens grønne områder, da man kan samle mange mennesker til aktiviteter pga. byens høje befolkningstæthed, og der samtidig er gode kollektive transportmuligheder. Miljøpunkt Indre By nævner dog, at aktiviteter også let kan drukne i byen, fordi der er så mange andre tilbud og aktiviteter.

Muligheden for at komme væk fra byens støj nævnes af flere som en motiverende faktor for at bruge byens grønne områder. De fleste organisationer tillægger aktivitetsmulighederne i de grønne områder større vægt end naturoplevelserne, f.eks. Dansk Kano- og Kajakforbund, der generelt er drevet af en motions- og kropstankegang. De fleste organisationer tilpasser deres aktiviteter til de muligheder, de enkelte områder giver. Dansk Ornitologisk forening nævner dog specifikt et ønske om gode naturområder med mange fuglearter.

Organisationerne ser generelt byens grønne områder som potentialer for deres aktiviteter. Dansk Ornitologisk Forening mener f.eks., at grønne områder, der ligger i cykelafstand er ekstra attraktive, da de kan nås, selvom man kun har et kort tidsrum til rådighed. Dansk Vandrelaug nævner, at korte ture på 5-10 km til de bynære naturområder trækker flest medlemmer. Dansk Orienterings Forbund fremhæver, at aktiviteter i byen gør dem mere synlige, hvilket bidrager til at sprede kendskabet til foreningens aktiviteter.

3.2.2 Brugen af byens grå områder til friluftaktiviteter

Det går igen hos de adspurgte organisationer, at de ser mange muligheder for at bruge byen til deres friluftaktiviteter. Den generelle opfattelse af, at friluftsliv kun foregår i grønne omgivelser bliver taget op til genovervejelse i organisationerne, der har tilpasset deres friluftsliv til, at det i byerne kan finde sted i en kombination af grønne og grå områder. Spejderne siger f.eks., at de i efteråret 2014 lavede et 24 timers hike i København, og at man næsten kan alt og mere til i byerne fra boldspil, overnatning på græsarealer og bål til rappelling ned af bygninger og tagklatring.

Det samme forhold går igen hos de andre organisationer. Vandrerne arrangerer byvandring, hvor man bruger byens kulturhistorier som udgangspunkt for ture, og hvor man så undervejs indtager frokosten i parker eller på cafeer. De grønne områder giver variation på turene. Orienteringsløberne indlægger lange asfaltbelagte strækninger i byen til sprintdistancer i deres løb, og mountainbikene kombinerer cykling på spor med cykling på urbane forhindringer som betontrapper, skaterbaner, cementforhøjninger.

3.2.3 Ønsker og behov til byens grønne og blå områder

Organisationernes ønsker/behov i forhold til byens grønne områder er dels interessespecifikt men rummer også fællesnævnerne.

Fællesønsker drejer sig om flere grønne korridorer med vild natur, natur uden asfalt, grønne forbindelser mellem de større grønne områder og ikke mindst natur, der må bruges aktivt. Frem for alt må naturen gerne være spændende, artsrig og varieret; en bar græsplæne er kedelig. God tilgængelighed via offentlig transport er vigtigt lige som nem adgang til faciliteter er væsentligt.

Mountainbikerne vil gerne have spor i uvejsomt terræn, og spor der binder forskellige naturområder sammen, så de kan få lange spor. Vandrerne sætter pris på at kunne gå på stier med forskelligt underlag, hvor de mindre stier med grus eller jord giver fornemmelse af at komme tættere på naturen. Også orienteringsløberne ønsker variationer i terræn med sten og andre naturelementer, som kan bruges som kendemærker i orienteringsløb. Spejderne fremhæver ønsket om multifunktionelle rum, der kan bruges til mange forskellige aktiviteter.

Nogle organisationer ønsker flere faciliteter, som f.eks. toiletter og borde/bænke. Dansk Vandrelaug forklarer, at de ofte går i grupper på 10-20 vandrere, men at der sjældent er mulighed for at kunne sidde så mange mennesker sammen og holde pause i parkerne. Bænkene er få og for spredte. Vandrerne sætter

også pris på madpakkehuse, da det giver mulighed for at sidde og spise i tørvejr. Orienteringsløberne og spejderne nævner toiletter som et ønske, da det kan lokke flere af "ikke-spejderne" med på ture/løb.

3.2.4 Barrierer for brug af byens grønne og blå områder

For kano- og kajakroerne er trængsel på vandet en stor barriere, som spiller ind på sikkerheden, og manglen på regulering af brugerne på vandet bliver dermed et problem. De nævner også, at de mange muligheder på vandet i og omkring byerne ofte bliver glemt eller overset, og at nogle offentlige initiativer ikke iværksættes i dialog med brugerne, hvorfor f.eks. nogle kajakbroer ikke er udviklet, så de rent faktisk kan bruges til formålet.

Dansk Ornitologisk Forening ser ingen barrierer for øget friluftsliv i byen. Mange grønne naturområder fungerer perfekt, selvom der kan være en del problemer med løse hunde, der skræmmer fuglene væk. Spejderne fremhæver hundeefterladenskaber og skrald/affald generelt som en barriere for brug af naturområderne.

Støj og tæt trafik nævnes som en barriere for aktiviteter i byen af både spejdere og orienteringsløbere, og også tilladelse til at bruge byens parker til større løb kan være en udfordring. Mountainbikerne nævner forvaltningen af de grønne områder, som en barriere for aktiviteter; de grønne områder skal være pæne at se på med store klippede græsarealer og klippede buske, og så kan man ikke have et mudret spor til mountainbikerne!

Et par organisationer nævner, at den største udfordring/barriere for at lave friluftsliv i byen ikke er mangel på information om, hvor man kan lave friluft aktiviteter, men mere en mangel på introduktion til hvordan. Spejderne fortæller, at hvis man ikke ved, hvordan man eksempelvis skal bruge et shelter, så vil man heller ikke bruge et shelter. Kano- og kajakroerne udtrykker, at det, der virker for at få folk til at ro kano eller kajak, er events og fysiske hotspots, hvor folk kan prøve aktiviteterne selv under kyndig vejledning fra en instruktør, som f.eks. kajakhotellet på Amager Strand. Også orienteringsløberne peger på behovet for vejledning og instruktion.

3.4 Delkonklusion

Byens grønne og blå områder bruges meget såvel af organiserede som uorganiserede brugere. De mest almindelige motiver for de uorganiserede brugere er at besøge et grønt eller blåt område i byen for at være i naturen, slappe af og opleve fred/ro, mens man i mindre omfang gør det for at dyrke friluft aktiviteter. Det er interessant, men forskningen siger intet om, hvorvidt det skyldes kultur- og/eller plejeskabte forhold, hvor man er blevet vænnet til, at byens grønne arealer skal bruges passivt.

Byens høje befolkningstæthed og gode offentlige transportmuligheder giver mulighed for at samle mange mennesker til aktiviteterne. De grå områder giver mulighed for at inddrage kultur og historie samt alternative måder at udøve sine aktiviteter på. Grå områder rummer således en merværdi i forhold til byernes grønne og blå områder – dog primært i forbindelse med enkeltstående, organiserede events.

Når det er sagt, så er det også gennemgående, at man foretrækker natur eller så naturlige områder som muligt også i byerne. Man vil hellere have en befæstet sti end en asfaltbelagt sti, hellere "vild" natur med stor biodiversitet og varieret terræn end friserede parker, hellere grønne end grå omgivelser, hellere natur uden end med bylarm. Naturen i byerne må meget gerne være multifunktionel og kunne bruges aktivt til aktiviteter og ikke kun være til beskuelse.

Der efterspørges endvidere mere sammenhængende natur, og at der er god adgang til områderne. Der er også et ønske om flere toiletter og borde/bænke i de grønne områder, som giver mulighed for at være flere sammen. Det er en barriere for at bruge de grønne og blå områder, hvis der er meget støj/trafik og

affald/hundeefterladenskaber/løse hunde. Det kan være en barriere, at man ikke ved, hvordan man skal lave friluftaktiviteter, selvom faciliteterne er til stede.

Forskningen tilsiger, at man skal være opmærksom på at tilbyde multifunktionelle og spændende udearealer. Der er en række forskellige elementer, som kan få brugerne til at bruge de grønne områder mere, hvor de fleste nævner bedre mulighed for at nyde naturen i form af flere naturelementer og bedre mulighed for samvær i form af borde og bænke. Flere aktiviteter, bedre mulighed for motion og leg nævnes også som væsentlige elementer, der kan få borgerne til at bruge de grønne områder mere.

Stimulerende arealer og faciliteter er først og fremmest vandre- og/eller cykelruter, træbevoksede arealer, vandflade. Man skal endvidere være opmærksom på:

- Forskellige behov
 - Jo yngre børn desto mere bolignær, aktiv og overskuelig natur
 - Jo mere, man selv kan transportere sig, desto længere væk er man villig til at opsøge relevant natur til netop sin interesse og gerne større naturarealer
- Tidsbestemmende forhold omkring friluftsliv
 - Friluftsliv i tilknytning til hverdagsliv skal være tæt på bolig, arbejde, skole, institution, mv.
 - Friluftsliv i weekender og ferier vil ofte være længere i varighed og med villighed til at transportere sig længere væk.

4. Analyse og vurdering af formidlingskoncepter

Friluftsrådet har udvalgt en række nationale og lokale elektroniske formidlingskoncepter, som konsulentfirmaet Seismonaut efterfølgende har kortlagt og vurderet ud fra et brugerperspektiv. Samtidig er de organisationer, som er blevet interviewet i forbindelse med foranalysen, også blevet bedt om at forholde sig til kommunikation og formidling om friluftsliv i byerne.

4.1 Analyse af 17 elektronisk baserede formidlingskoncepter

17 elektroniske formidlingskoncepter er blevet kortlagt og vurderet. De er blevet udvalgt og kategoriseret ud fra følgende karakteristika:

- Kortet som omdrejningspunkt
 - Oplev Gudenå
 - Københavns kommunes "Grønne områder"
 - www.udinaturen.dk
 - Friluftsliv Aarhus
 - 1001 fortællinger om Danmark
- Skattejagt som omdrejningspunkt
 - Geocaching
 - www.findveji.dk
- Inspiration og forslag til ruter og aktiviteter
 - VisitRoskilde – turforslag
 - Økolariet i Vejles "Naturhotspots"
 - Lolland kommunes "Det naturlige Lolland"
 - Københavns befæstning
 - Kløverstier
- Magasin – artikler
 - Naturguide
- App spil
 - Woop app
 - Kulturregion Fyns "Bortførelsen af Kong Valdemar Sejv"
- Brugergenereret naturovervågning
 - Naturbasen
 - DOF-basen

Den samlede analyse, herunder gennemgangen af de enkelte formidlingskoncepter, kan læses i rapporten "Kortlægning af formidlingskoncepter vedrørende byfriluftsliv". Det skal bemærkes, at rapporten kun er tiltænkt internt brug.

4.1.1 Brugeroplevelsen

Den samlede vurdering vedrørende brugeroplevelsen er, at formidlingskoncepterne fungerer **godt**, når

- Naturen er illustreret med billeder i god kvalitet
- Der er konkrete aktivitetstilbud, som er lette at bruge
- Det er let at sortere relevant og irrelevant indhold
- Det er tydeligt markeret, hvem der er udbyder/afsender
- Videoer, lydfiler og andre elementer motiveres, så brugerne ved, hvad de får ud af at bruge dem
- Andre brugeres begejstring og engagement skinner igennem på websitet
- Brugeren får en fornemmelse af, hvilken oplevelse han/hun kan få

Formidlingskoncepterne fungerer **mindre godt**, når

- Der er en høj frekvens af reklamer
- Den nødvendige information ikke findes digitalt

- Et kort fylder så stor en del af skærmen, at det besværliggør navigationen
- Struktureringen af indhold ikke er ensrettet
- Konceptet ikke fremstår aktivt og opdateret

Formidlingskoncepter med brugergenereret indhold er ofte initieret af foreninger eller private virksomheder. Det skyldes formentlig, at det kræver et kontinuerligt vedligeholdelsesarbejde at drive et brugergeneret formidlingskoncept, som fordrer en forretningsmodel, der genererer ressourcer eller en forening, som har bred opbakning af medlemmerne.

Der er mange lokale formidlingskoncepter, som ikke indeholder brugergenereret indhold, og som kræver mindre løbende vedligeholdelse. Dette område er domineret af offentlige organisationer, både regionale og kommunale.

4.1.2 Bred versus smal målgruppe

I de formidlingskoncepter, hvor man vil nå en meget bred målgruppe med mange forskellige muligheder, bliver det mindre relevant for den enkelte. Det er her, 1001 fortællinger har nogle udfordringer. Det vil mange ting på en gang, og så bliver det hurtigt uoverskueligt. Særligt på en lille skærm.

Har man til gengæld en mere nicheorienteret målgruppe, som det f.eks. er tilfældet med DOF basen, kan man slippe af sted med meget, fordi passionen hos den enkelte bruger vægter tungere.

Formidlingskoncepterne fungerer godt, hvor der er taget stilling til, hvilke behov en bruger har i en brugssituation. Formidlingskonceptet Friluftsliv Aarhus er et godt eksempel, fordi det er geografisk afgrænset, og det viser, hvilke muligheder, der er tilgængelige i Aarhus og omegn vedr. friluftsliv. Det er et enkelt og overskueligt redskab til planlægning af en tur i det fri. Her er altså taget nogle konceptuelle valg, der gør det lettere for brugeren at finde rundt i konceptet.

4.1.3 Organisationernes versus brugernes behov

Det kan være svært at være fokuseret i de konceptuelle valg, hvis ikke man har nok viden om de målgrupper, man ønsker at række ud til. For at kunne lave en rigtig vurdering heraf, kræver det endnu mere viden om de forskellige målgruppers behov etc., end foranalysen kan afdække.

Det er særligt i den uorganiserede målgruppe, at der er mange ubekendte faktorer, og det er en gruppe man med fordel bør inddele og være endnu mere skarp på: Vil man nå familien, der skal på søndagsudflugt? Eller vennegruppen, der vil have en hyggelig aften omkring et bål? Eller storfamilien, der vil holde fødselsdag i en park?

Hvad er behovene, og hvornår opstår de? Og kender de forskellige målgrupper overhovedet mulighederne?

Fælles for stort set alle formidlingskoncepterne er, at de promoverer muligheder i naturen ud fra et ønske om at få flest mulige ud i naturen – og at folk skal have en god oplevelse, når de er derude. Det gør de på en række forskellige måder.

Nogle stiller et redskab til rådighed, som vi ser det med kortene. Nogle bruger oplevelsen som motivation, andre inspirerer med billeder eller ruter, og nogle er afhængige af, at brugere i hele landet hjælper med at indsamle informationer.

Generelt virker det som et felt, hvor ejerne af formidlingskonceptet vil formidle noget uden helt at vide, den form og det indhold, som brugerne efterspørger. Der er umiddelbart en gennemgående mangel på brugerforståelse, og selv uden at kende brugstallene for hvert enkelt koncept, virker det som om, flere af

dem har udfordringer med at nå langt nok ud til folk. Det kan blandt andet skyldes, at man i en konceptudviklingsfase ikke har haft nok fokus på målgruppe, brugs kontekst og brugerbehov.

4.1.4 Sociale medier

En række formidlingskoncepter har en facebookside tilknyttet. Med undtagelse af DOF er det dog relativt sparsomt, hvor meget de benyttes af brugere, og facebook benyttes oftest som en reklamesøjle eller udsendelse af information fra udbyder/ejer.

Uden for analysen af de 17 formidlingsplatforme berøres her kort Instagram, der ofte italesættes som en god mulighed for brugerdrevet interaktiv kommunikation.

- #sharingcph har over 33.000 taggedede billeder og meget brugeraktivitet. Det er professionelle, der løbende sørger for at uploade billeder og på anden vis invitere til brugerinteraktion, så den hele tiden fremstår opdateret med nye billeder mv. Det skaber meget brugeraktivitet.
- #Naturstyrelsen her er det Naturstyrelsen selv, der lægger billeder op. Der er relativt få følgere og kommentarer.

4.2 En fælles formidlingsplatform versus mange koncepter

Formidlingskoncepter kan indeholde alt fra formidling af en enkelt begivenhed, område eller facilitet til nationale databaser, der løbende opdateres og udvikles. Måden, der formidles på, varierer tilsvarende og kan være alt fra en A3 papirfolder, skilte, hjemmeside, app/mobil webside til brug af sociale medier som facebook, Twitter, Instagram mv.

Elektroniske formidlingsplatforme er ofte et supplement til eller suppleres af information på stedet, der leveres via skilte, tavler, foldere, touch skærme mv.

Ideelt set vil et fælles koncept omhandlende såvel elektroniske og sociale medier samt fysisk information på stedet være et gode. Det vil være nemt at formidle til brugere, at man kun skal gå et sted for at finde al relevant, elektronisk information, og at der er sammenhæng mellem elektronisk og fysisk tilgængelig information. Det forudsætter dog, at det

- Efterspørges af målgruppen
- Er nemt og attraktivt at bruge såvel for brugere som for indberettere og administratorer af undersites
- Omkostningseffektivt at vedligeholde og opdatere for central administrator

Teknisk set er det muligt at opbygge et fælles koncept. Det vurderes dog generelt at være meget dyrt at udvikle, administrere og vedligeholde. Særligt vedrørende eksisterende apps, som er svære at integrere succesfuldt.

Udfordringen for et formidlingskoncept for byfriluftsliv er derfor, hvorvidt det skal

- Være et supplement til eksisterende koncepter. Denne løsning rummer et iboende forståelses- og kommunikationsproblem: Hvad er byfriluftsliv som koncept, når andre koncepter også rummer byfriluftsliv?

eller

- Integrere og supplere eksisterende koncepter (eller data) i en samlet portalløsning. Denne løsning er forståelses- og kommunikationsmæssigt klar men stiller store krav til den tekniske løsning, er afhængig af eksisterende koncepters villighed til deltagelse i et fælles koncept og betyder højere udgifter til konceptudvikling samt drift.

Supplementsløsningen er teknisk, praktisk og økonomisk det nemmeste, hurtigste og billigste koncept for såvel udbyder som for de organisationer, der skal implementere konceptet. Til gengæld vil den kun være en blandt flere byfriluftslivsinitiativer.

Integrationsløsningen er teknisk mere avanceret og dyrere at udvikle, tungere at implementere og drifte og stiller tilsvarende større krav til den organisation, der skal implementere løsningen. Konceptet vil teknisk kunne integrere hovedparten af eksisterende koncepter vel at mærke under forudsætning af, at koncept- og systemejere giver tilladelse til det.

I praksis er der ingen af de interviewede, der tror på realiserbarheden af en fælles formidlingsplatform eller et fælles teknisk koncept. Både den tekniske udvikling men også den måde, som kommunikationsstrømme, opstår, bruges og opløses på taler imod store, fælles løsninger, hvilket blandt andet vandrelauget og mountainbikerne giver udtryk for. Søgninger på de store søgemaskiner som Google er samtidig så effektivt et værktøj, at det er svært eller relevant at konkurrere med. Flere har givet udtryk for, at det ud over de praktiske og økonomiske problemstillinger også risikerer at virke demotiverende frem for understøttende.

4.3 Delkonklusion

Oplægget til konceptet "byfriluftsliv" adskiller sig fra alle andre nationale koncepter ved at være en geografisk afgrænsning frem for en facilitets-, indholds- eller emneafgrænsning⁸. Det betyder samtidig, at der allerede findes en lang række eksisterende koncepter, der falder inden for "byfriluftsliv".

Det kan ikke anbefales at lave ét fælles koncept for byfriluftsliv. Der er såvel indholdsmæssigt som teknisk for mange og for forskelligartede aktører, formål, ejerskaber og ressourcer involveret til, at det er organisatorisk, praktisk, økonomisk eller motivationsmæssigt ønskværdigt. Samtlige interviewede ser ikke en fælles elektronisk formidlingsløsning som realiserbar eller ønskværdig.

Det har ikke været muligt at afdække den uorganiserede brugers synsvinkel. Ideelt set vil brugerne gerne have én indgang med den relevante information nemt tilgængelig. Men de organiserede brugere, som kunne lave en central løsning inden for deres eget område, har det med få undtagelser ikke. Fordi de løbende udvikler, bruger og opløser midlertidige løsninger på de sociale medier, hjemmesider mv. i et tempo, som en central løsning ikke vil være gearret til at kunne håndtere.

En forudsætning for at kunne lave fælles løsninger er grundlæggende, at data er til rådighed. Byfriluftsliv som koncept er mest sammenligneligt med www.udinaturen.dk og www.friluftsguiden.dk. De to eksisterende koncepter er generelt ens og indbyrdes konkurrerende, hvilket skaber problemer med indberetning, vedligeholdelse og genbrug af data. Byfriluftsliv vil endvidere have meget store overlap med de to eksisterende koncepter. Set fra brugerside vil det ideelle være, at udinaturen.dk og friluftsguiden.dk lægges sammen eller som minimum udveksler data. Det vil gøre afgrænselige temaer som f.eks. "Byfriluftsliv" meget nemmere, billigere og bedre at udvikle og implementere.

⁸ Kløverstier, findveji.dk, bynaturrum, Grønne spirer, Blå flag, Grønt flag grøn skole er eksempler på afgrænsede koncepter, der også vil skulle indgå i konceptet byfriluftsliv.

5. Konklusion

Byerne kan bruges aktivt og med andre elementer, end når aktiviteterne foregår i naturen eller på landet.

Når det er sagt, så er det også gennemgående, at man foretrækker natur eller så naturlige områder som muligt også i byerne. Man vil hellere have en befæstet sti end en asfaltbelagt sti, hellere "vild" natur med stor biodiversitet og varieret terræn end friserede parker, hellere grønne end grå omgivelser, hellere natur uden end med bylarm.

Generelt er alle enige om, at bynatur skal tilfredsstillе mange behov og være multifunktionelt men samtidig robust over for mange brugere/flersidig brug og med en realistisk driftsøkonomi.

De væsentligste behov, der skal opfyldes, er plads til

- Leg
- Ro og afslapning
- Sociale aktiviteter
- Fysiske aktiviteter

Behovene skal kunne opfyldes i forbindelse med eller som tillægsgevinst til hverdagsaktiviteter, fx transport til og fra arbejde eller indkøb. Men behovene for mere målrettede aktiviteter, hvor man opsøger arealer eller faciliteter til udfoldelse af ens aktivitet, skal også kunne opfyldes.

Jo mere målrettet aktivitet, desto længere er man villig til at transportere sig for at udøve aktiviteten. Jo yngre børnene er, desto tættere på boligen skal arealet/faciliteten være, hvis de selv skal kunne bruge det uden behov for voksnes transport eller opsyn.

Der er utvivlsomt en udfordring vedrørende bynatures udseende og funktion. Stillet skarpt op kan man sige, at mange gerne vil have noget pænt og ensartet at se på, mens andre gerne vil have noget vild natur, som de kan bruge aktivt og være med til at forme.

Tilsvarende er driften af bynatur en udfordring. Det generelle udgangspunkt er, at det skal være billigt at vedligeholde, og det gør bynaturen meget ensidig og diversitetsfattig. Både fra lodsejeres side (kommuner, boligselskaber m.fl.) og fra borgerinitiativer (foreninger, græsrodsorganisationer, beboerforeninger m.fl.) tages der initiativ til inddragelse af frivillige til at vedligeholde arealer. Det kan være til gensidig fordel; lodsejer kan opnå en besparelse, mere bynatur og/eller anderledes bynatur, mens borgerne kan opnå mere bynatur, få jord under neglene, konkrete faciliteter som f.eks. en ridesti, gårdhave, hundeskov, mv.

5.1 Hvad efterspørges der?

Generelt efterspørges der mere og gerne sammenhængende bynatur og flere faciliteter. Denne efterspørgsel har flere dimensioner:

- Flere arealer
 - Store arealer, Nye parker, anlæg, blotlægning af åer mv.
 - Beboerdrevne små arealer; nyttehaver, vejbede, taghaver, mv.
 - Udnyttelse af eksisterende små grønne områder til mere end kun græs
 - Gøre grå arealer grønne og multifunktionelle, f.eks. parkeringspladser, torve, mv.
- Flere arealer med ekstensiv pleje
 - Udlægge en mindre del af større parker og anlæg til ekstensiv pleje, der i vidt omfang får lov til at passe sig selv, f.eks. at et væltet træ får lov til at blive liggende, krat får lov til at udvikle sig, mv. (NB. men opmærksomhed på ensidige monokulturer)
 - Eksisterende ubrugte typisk græsarealer, f.eks. langs idrætsanlæg, større institutioner, veje og jernbaner (og med nødvendig sikkerhed) gøres tilgængelig til aktiv brug. Disse arealer kan med fordel også bidrage til at forbinde grønne områder i byer eller land og by.

- Flere arealer til aktiv brug og med faciliteter (eksempler på faciliteter i parentes)
 - Friluftslivsaktiviteter (bynaturrum, shelter, bålpladser, optagningspladser)
 - Socialt liv og ophold (bålpladser, madpakkehuse, borde- og bænke, bålhytter, toiletforhold)
 - Leg og klatring (træer til klatring, buske der må plukkes bær fra, krat der må laves huler i)
 - Indsamling af urter, krydderier, svampe, bær, blomster, honning mv. (bistader, fælleshaver)
 - Stier og ruter (stier der forbinder, trampestier, MTB spor, hestestier)

Det er væsentligt at være opmærksom på, at lodsejere og forvaltere efterlyser en efterspørgsel fra borgere, beboere, foreninger mv. efter noget andet end det, der er.

5.2 Muligheder

En række lodsejere er principielt åbne over for at stille arealer, de ikke selv benytter, til rådighed til midlertidige formål. I hvilket omfang, til hvilke formål og i praksis hvordan, afhænger af den konkrete kontekst. Det rummer mulighed for mere bynatur ved at gøre afspærrede arealer offentlig tilgængelige.

En række lodsejere er åbne over for nye ønsker og behov, hvis det efterspørges. Det rummer mulighed for flerfunktionel anvendelse af eksisterende bynatur og etablering af mikroinitiativer som gårdhaver, vejbede mv.

Foreninger, beboere og borgere tilbyder i stigende omfang et aktivt medansvar for etablering og drift af arealer og faciliteter. Det rummer dels et potentiale for ny, anderledes eller flerfunktionel brug af bynaturen og dels er det et aktivt medspil til den økonomiske dimension.

Baseret på tilgængelige data for Roskilde by og Randers by er der et uudnyttet potentiale for etablering af flere faciliteter, mere sammenhængende bynatur og sammenhæng til den bynære natur.

Byers grå områder rummer et helt særskilt potentiale for mere grønne arealer og/eller multifunktionalitet til aktiviteter og ophold. Her rummer klimatilpasningsprojekter og andre omdannelsesprocesser i byerne muligheder for at realisere de grå områders potentiale.

Givet såvel foreningers som erhvervslivets og borgernes fokus på nærhed og tilgængelighed til kollektiv transport, kan grønne korridorer til/fra bus- og togstationer rumme et særligt potentiale.

5.3 Formidlingskoncept

Oplægget til konceptet "byfriluftsliv" adskiller sig fra alle andre nationale koncepter ved at være en geografisk afgrænsning frem for en facilitets-, indholds- eller emneafgrænsning. Det betyder samtidig, at der allerede findes en lang række eksisterende koncepter, der falder inden for "byfriluftsliv".

Det kan ikke anbefales at lave ét fælles koncept for al byfriluftsliv. Der er såvel indholdsmæssigt som teknisk for mange og for forskelligartede aktører, formål, ejerskaber og ressourcer involveret til, at det er organisatorisk, praktisk, økonomisk eller motivationsmæssigt ønskværdigt.

Det anbefales derfor kommunikationsmæssigt at lave et afgrænset formidlingskoncept til "Byfriluftsliv for alle".

Der er til brug for såvel lokale som nationale løsninger behov for data vedrørende friluftsfaciliteter. Der er i dag to databaser, som forsøger at opfylde det formål på nationalt niveau; www.udinaturen.dk administreret af Naturstyrelsen og www.friluftsguiden.dk administreret af Region Sjælland. Disse to databaser har grundlæggende set det samme formål og indhold men ikke fælles struktur eller klassifikation (eller præsentationslag). Det giver i sig selv et ressourcetilbud men også et ressourcetilbud hos de, der skal indberette og/eller bruge data.

Det vil derfor være en væsentlig fordel for nye projekter, at udata.dk og friluftsguiden.dk lægges sammen eller som minimum begynder at udveksle data løbende. Det vil gøre afgrænsede koncepter som f.eks. "Byfriluftsliv for alle" meget nemmere, billigere og bedre at udvikle og implementere.

5.4 Inspiration til operationalisering

Under interviewene og i gennemgangen af litteratur er der fremkommet inspiration til, hvordan man kan imødekomme de tre væsentligste barrierer for mere og bedre byfriluftsliv.

- Kommunal økonomi til udvikling og især drift er en begrænsende faktor, der kan afhjælpes ved
 - Målrettet støtte til faciliteter, anlæg af stier, fjernelse af asfalt, beplantning, mv.
 - Etablering af frivillig laug eller foreninger, der påtager sig drift og vedligeholdelse
 - Projekter, der er driftsmæssigt neutrale
 - Supplere besluttede (anlægs-) projekter med en friluftslivsdimension

- Kulturmodsætninger vedrørende bynatures udseende, brug og pleje er en begrænsende faktor, der kan afhjælpes med
 - Information og dialog før, under, efter etablering af nye initiativer
 - Nye initiativer skal supplere og ikke erstatte eksisterende formål
 - Inddragelse af nye områder til bynatur og/eller faciliteter til friluftsliv
 - Anvisninger på udgiftsneutral pleje af nye naturformer
 - Efteruddannelse til det frontpersonale, der står for pleje og pasning, herunder nærmeste leder

- Manglende efterspørgsel fra borgere og foreninger er en begrænsende faktor, der kan afhjælpes med
 - Inspirationsmateriale og borgermøder
 - Målrettede støttemuligheder
 - Udbud, der initierer/stimulerer efterspørgsel
 - Lodsejere, der går forrest i nytænkning. Det er ikke kun efterspørgsel, der skaber udbud; udbud skaber også efterspørgsel

Bilag 1 Interviewede personer/organisationer

- Naturvejlederforeningen
- BL Danmarks almene boliger
- Dansk Orienteringsforbund
- Seismonaut
- Septima
- Dansk Vandrelaug
- DOF
- Ballerup Kommune
- Roskilde Kommune
- Det Danske Spejderkorps
- Kano- og Kajakforbund
- Dansk Cykelunion, Spor- og naturudvalg (MTB)
- 4H
- Miljøpunkt Indre By
- Friluftsrådet
- Danmarks Civile Hundeførerforening
- Kommunale park- og naturforvaltere
- BaneDanmark
- Vejdirektoratet

Bilag 2 Litteratur

Titel	Forfatter	Årstal
Virksomheders værdisætning af byrummets kvaliteter	Panduro, Toke Emil; Lundhede, Thomas; Thorsen, Bo Jellesmark	2014
Værdisætning af bykvaliteter - fra hovedstad til provins	Thomas Hedemark Lundhede, Toke Emil Panduro, Linda Kummel, Alexander Ståhle, Axel Heyman, Bo Jellesmark Thorsen	2013
Rum og rammer for aktivt udeliv	Arvidsen, J. et. al. <i>Syddansk Universitet</i>	2012
Bynaturen i hverdagslivet	Lars Kjerulf Petersen, Signe Svalgaard Nielsen <i>Aarhus Universitet, DCE</i>	2011
Det gode liv i byen	Nordea-fonden	2014
Holdninger og ønsker til Danmarks natur	Kaae, B.C. og Madsen, L. M. <i>Skov & Landskab, Københavns Universitet</i>	2003
Friluftsliv i landskabet 2008 (9) Transportmiddel	<i>Frank Søndergaard Jensen</i>	2015
Natur i generationer	Paltved-Kaznelson, C. <i>Danmarks Naturfredningsforening</i>	2009
Use of urban green space	Schipperijn, J.J.	2010
Factors influencing the use of green space	Schipperijn, J.J. et al. <i>Landscape and Urban Planning</i>	2009
Influences on the use of urban green space – A case study in Odense, Denmark	Schipperijn, J.J. et al. <i>Urban Forestry & Urban Greening</i>	2009
Association between physical activity and characteristics of urban green space	Schipperijn, J. J. et al. <i>Urban Forestry & Urban Greening</i>	2013

Typical users of urban green space: a latent class model	Schipperijn, J. J. et al.	<i>draft</i>
Assessing the attractiveness of urban green space	Schipperijn, J. J. et al.	<i>draft</i>
Natur og sundhed – sammenhænge mellem grønne områders udtryk og brug set i forhold til befolkningens sundhed	Randrup, T.B. et al. <i>Skov & Landskab, Københavns Universitet</i>	2008
Friluftsliv i förändring (Sverige)	Fredman, P., Stenseke, M., Sandell, K. & Mossing, A (Red.)	2013
Friluftsliv i Norge anno 2014 status og udfordringer	Børre K. Dervo (red.)	2014
Livsstil og naturkvalitet i byrummet	Lars Kjerulf Petersen, Anna Bodil Hald, Anne Jensen <i>Aarhus Universitet, DCE</i>	2011
Bystruktur og cyklisme	Hans Skov-Petersen og Thomas Sick Nielsen	2014
Naturkvalitetsanalyser i bynaturen	Anna Bodil Hald <i>Aarhus Universitet, DCE</i>	2011
Fakta om friluftsliv	Friluftsrådet	2013
En god omvej – Bevægelse i lokalområdet	Charlotte Skau Pawlowski, Lars Breum Christiansen, Jasper Schipperijn og Jens Troelsen	2013
SUSY Grøn: Brug af grønne områder og folkesundhed i Danmarks	Stigsdotter, U., O. Ekholm, J. Schipperijn, M. Toftager, T. B. Randrup, P. Bentsen, M. Grønbæk & F. Kamper-Jørgensen <i>Skov & Landskab, Københavns Universitet</i>	2011
Nearby nature and green areas encourage outdoor activities and decrease mental stress.	Nielsen, T. S. & Hansen, K. Bruun <i>Perspectives in Agriculture, Veterinary Science, Nutrition and Natural Resources 2006 1 No. 059</i>	2006
Distance to Green Space and Physical Activity: A Danish National Representative Survey.	Toftager, M., O. Ekholm, J. Schipperijn, U. Stigsdotter, P. Bentsen, M. Gronbaek, T. B. Randrup & F. Kamper-Jørgensen <i>Journal of Physical Activity & Health 8(6): 741-749</i>	2011
Natur og grønne områder forebygger stress	Hansen, K. B. & T.S. Nielsen <i>Skov & Landskab, Københavns Universitet</i>	2005
Danmark i vækst og balance	KL	2015
Bedre grønne oplevelser i byen	Naturstyrelsen og Friluftsrådet	2012
Friluftsliv i sundhedsindsatsen	Friluftsrådet	2015
Avanceret teknologi i friluftslivet	Hjalager, A.-M, N. C. Nielsen, T. T. Nielsen og S. P. P. Nielsen	2013
Benyttelse af virksomhedernes grønne områder	Præstholm, Søren og Lassen, J. N, Landskabsværkstedet	2008