



Folkeoplysning i  
forandring

Vejen Idrætscenter,  
23/05/2016

Analytiker  
Malene Thøgersen

# KOMMUNERNE OG AFTENSKOLEOMRÅDET

Bag om tallene



Videncenter  
for Folkeoplysning



## OPLÆGGETS TEMAER

- Om undersøgelsen
- Omfanget og karakteren af aftenskoleundervisningen
- Kommunernes tilskud til aftenskolerne
- Mønstre på tværs af kommunerne
- Afsluttende perspektiver



## OM UNDERSØGELSEN

- Spørgeskemaundersøgelse til alle landets kommuner (oktober 2015 - april 2016).
- 91 kommuner har bidraget til undersøgelsen
- Dog store forskelle i svarprocenten på tværs af spørgsmål:
  - Nogle kommuner har svaret delvist – pga. tidsnød.
  - Ikke alle kommuner har alle oplysninger.
  - Langt de fleste kommuner har besvaret hele spørgeskemaet.

# MANGE TAK FOR INDSATSEN TIL KOMMUNERNE





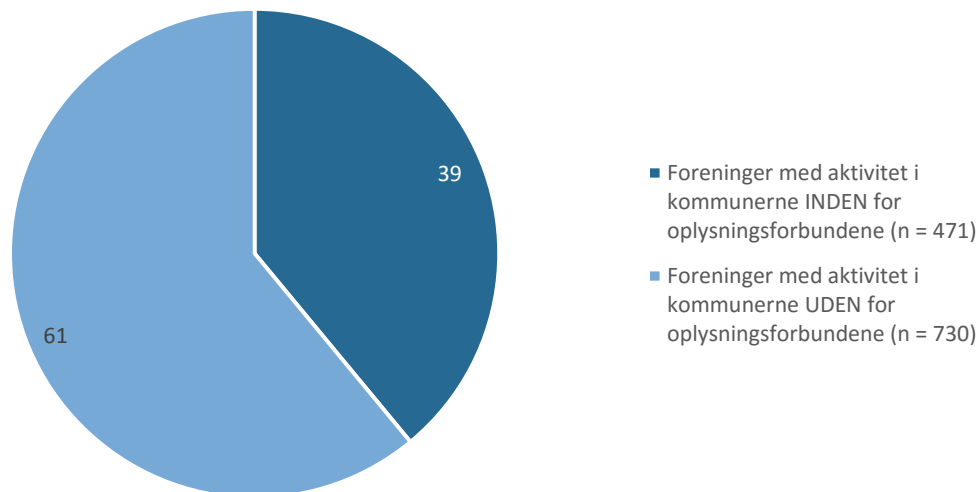
# OMFANGET OG KARAKTEREN AF AFTENSKOLE- UNDERVISNINGEN



# OMFANGET AF AFTENSKOLERNES AKTIVITETER

- Sammenlagt har cirka 1200 aftenskoler aktiviteter i kommunerne

Figur 1: Fordelingen af aftenskoler i og uden for oplysningsforbundene (andel i pct.)

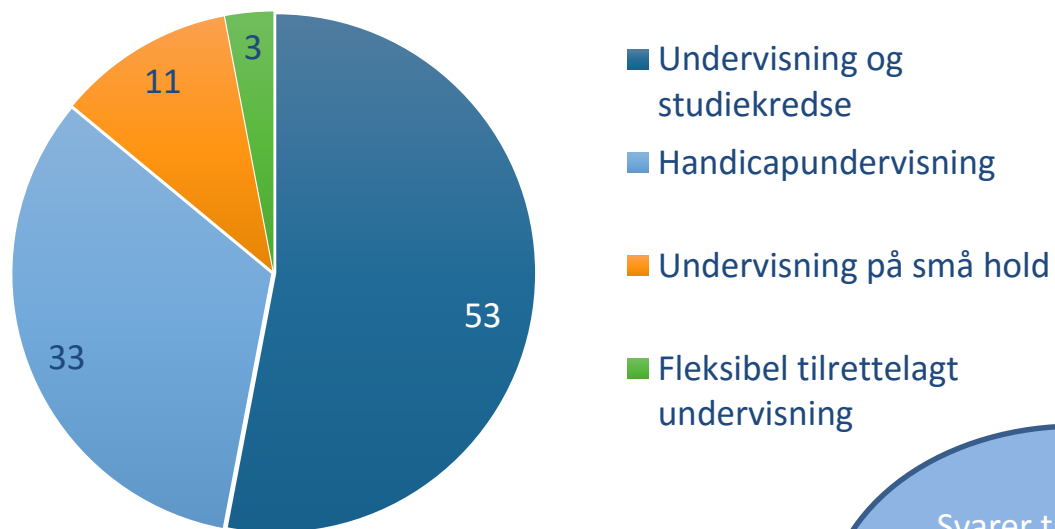


I 2005 var der  
**2100**  
**aftenskoler**  
(UNI-C 2007, n: 251)

Figuren viser, hvordan de aftenskoler, der har aktiviteter i kommunerne samlet set fordeler sig ift., om de er i eller uden for de fem landsdækkende oplysningsforbund. n = 90 kommuner. I forhold til antallet er der ikke nødvendigvis tale om organisatoriske enheder, da større aftenskoler kan have aktiviteter på tværs af kommunegrænser og derved tælle med flere gange.

# UNDERVISNINGSTIMERNES FORDELING

Figur 2: Undervisningstimer fordelt på tilrettelæggelsesformer (andel i pct.)



Svarer til at der på landsplan bliver afviklet cirka 1,5 mio. undervisningstimer

n = 77 kommuner, 1.307.544 undervisningstimer. Foredrag indgår ikke i opgørelsen.



# KOMMUNERNE TILSKUD TIL AFTENSKOLERNE





## ANVENDTE TILSKUDSBRØKER

### Undervisning og studiekredse:

- 98 pct. anvender 1/3 som tilskudsbrøk
- 2 pct. anvender lavere brøk

Hovedparten  
anvender lovens  
maksimumgrænse

### Handicapundervisning:

- 61 pct. anvender 8/9
- 39 pct. anvender lavere brøk – typisk 7/9

Mange  
kommuner  
anvender en  
lavere brøk

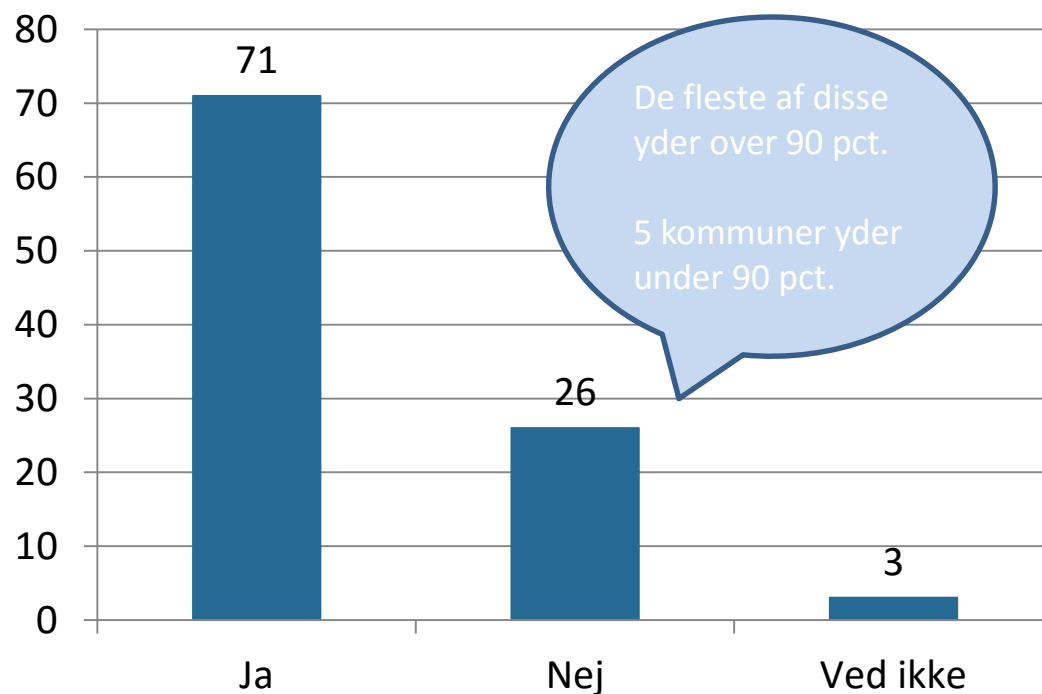
### Små hold (typisk instrumentalundervisning):

- 69 pct. anvender 5/7
- 4 pct. højere brøk
- 27 pct. lavere brøk

Relativ stor  
variation i de  
anvendte  
tilskudsbrøker

# I HVILKEN GRAD SVARER BRØKERNE TIL DET REELLE TILSKUD?

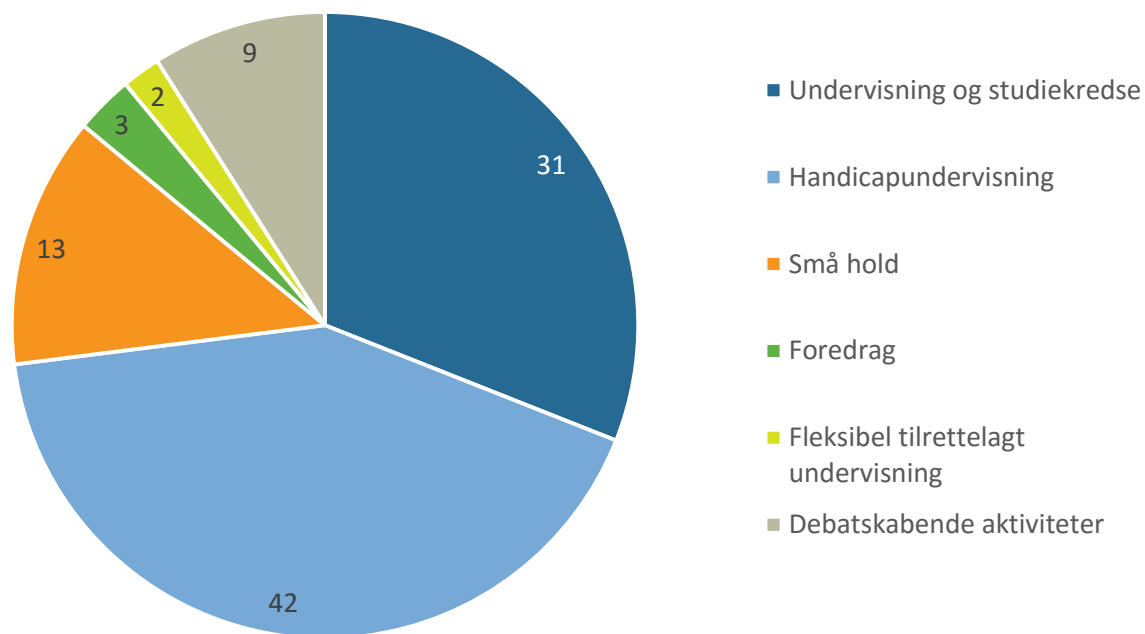
Figur 3: Er der ydet maksimalt tilskud i forhold til de vedtagne tilskudsbrøker (andel i pct.)



n = 88 kommuner.

# FORDELINGEN AF DE KOMMUNALE TILSKUD TIL UNDERVISNING

Figur 4: Tilskud fordelt på tilrettelæggelsesformer (andel i pct.)

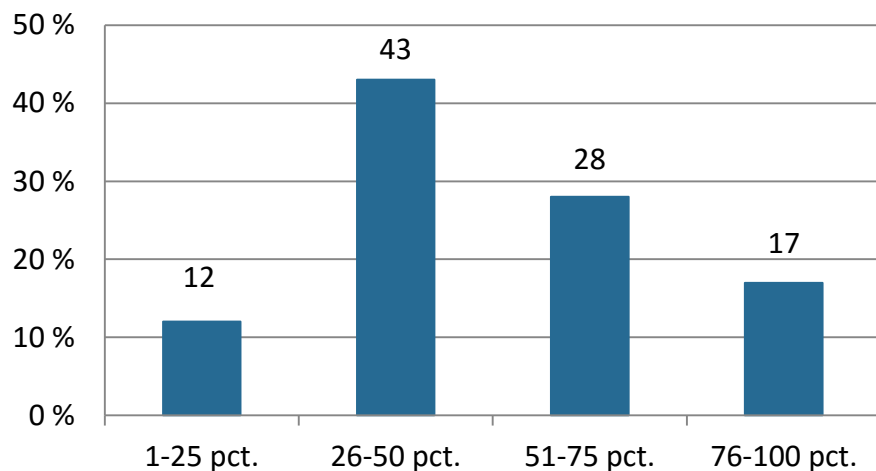


Kun tilskudsbeløbet fra de kommuner, som har angivet tilskuddets fordeling på tværs af tilrettelæggelsesformer, indgår i beregningen. n = 72 kommuner

## DEBATSKABENDE AKTIVITETER - KUN FOR DE FÅ?

- Aftenskolerne skal afsætte 10 pct. af tilskuddet til debatskabende aktiviteter.
- I 84 pct. af kommunerne, er der aftenskoler, som betaler beløbet helt eller delvist tilbage.

Figur 5: Andel aftenskoler som tilbagebetaler midler til debatskabende aktiviteter (pct.)



Figuren viser andelen af de respektive kommuners aftenskoler, som tilbagebetaler de debatskabende midler helt eller delvist. Figuren omfatter de kommuner, som har angivet antallet af aftenskoler, der tilbagebetaler midler. n = 60.

## TILSKUD TIL SÆRLIGE GRUPPER

- 39 pct. af kommunerne giver tilskud til nedsættelse af deltagerbetaling til særlige grupper.
- Det særlige tilskud omfatter først og fremmest pensionister og efterlønsmodtagere
- Cirka 1/3 af de kommuner, der giver særlige tilskud, giver det til unge/studerende/SU-modtagere





## TILSKUD TIL PARTNERSKABER

- Muligheden for at give særlige tilskud til partnerskaber blv eksplicit indskrevet ved seneste revision af folkeoplysningsloven
- Ønsket om partnerskaber indgår i mange kommuners folkeoplysningspolitikker
- Kun 12 pct. af kommunerne giver særlige tilskud til partnerskaber på voksenundervisningsområdet

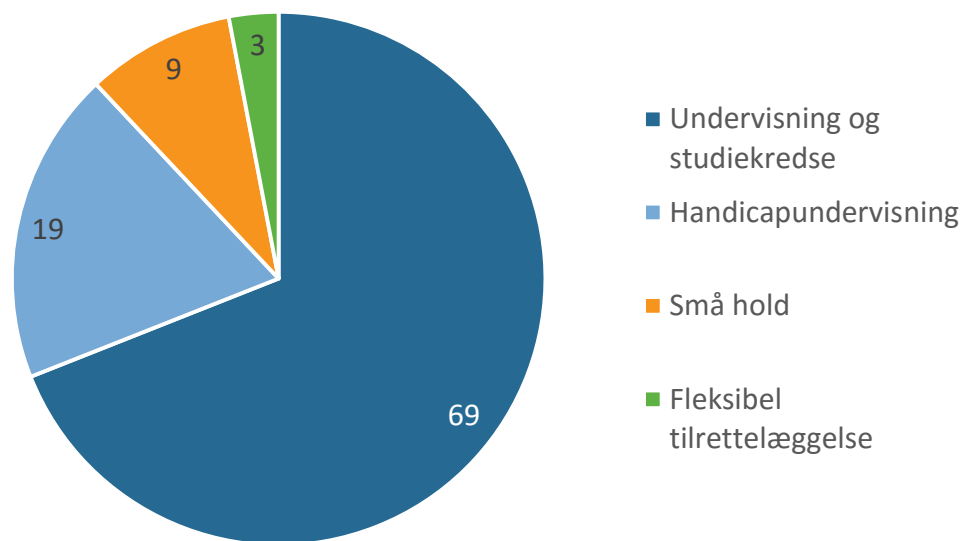
Partnerskaber fylder mere i  
hensigtserklæringerne end i  
økonomien



# AFTENSKOLERNES DELTAGERE OG FAG

# FORDELINGEN AF AFTENSKOLERNES DELTAGERE

Figur 6: Deltagere fordelt på tilrettelæggelsesformer (andel i pct.)



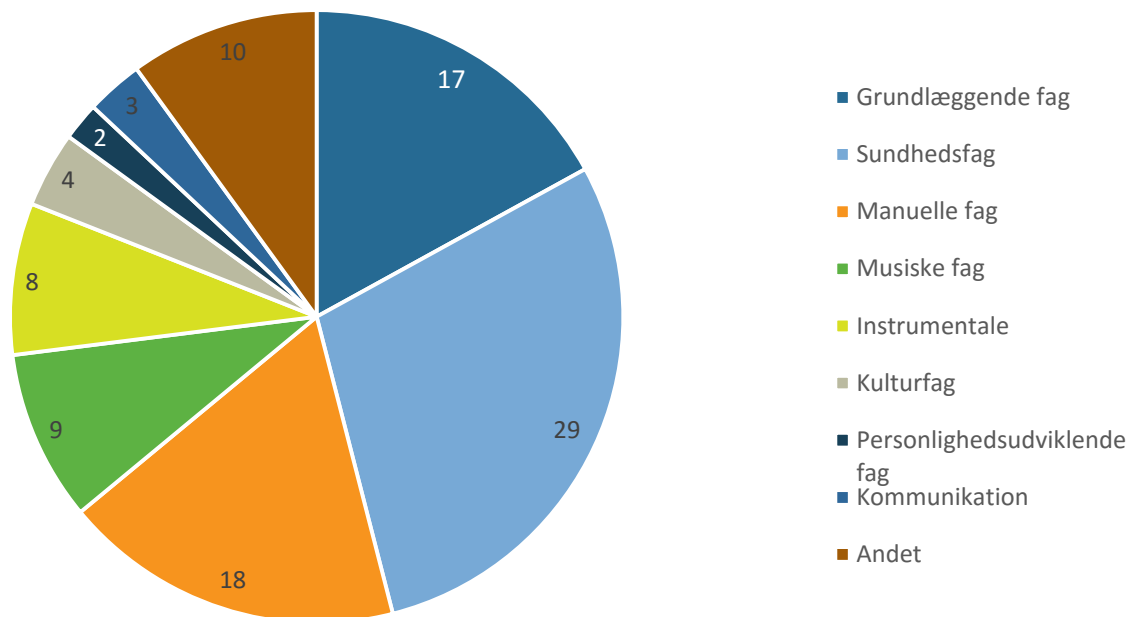
Da størstedelen af kommunerne ikke opgør antallet af deltagere, er figuren baseret på svar fra 32 kommuner.



# UNDERVISNINGSTIMERNES FORDELING PÅ FAG

OBS: BASERET PÅ TAL FRA FÅ KOMMUNER – REPRÆSENTERER CIRKA ¼ AF ANTALLET AF UNDERVISNINGSTIMER I UNDERSØGELSEN.

Figur 7: Undervisningstimer fordelt på fag (andel i pct.)



Figuren viser undervisningstimer fordelt på fag (andel i pct.). Figuren bygger på indberetninger fra 8 kommuner, n= 363.562 undervisningstimer. Kommunernes kategorier er enslydende med undtagelse af en enkelt kommune. I det tilfælde er kategorierne på bedst mulig vis tilpasset til de kategorier, de øvrige kommuner anvender.



# MØNSTRE PÅ TVÆRS AF KOMMUNERNE

# STORE FORSKELLE I TILSKUDSNIVEAUET PÅ TVÆRS AF KOMMUNER

- Målt på tilskud til undervisning pr. indbygger
- Målt på tilskud pr. undervisningstime



# STORE FORSKELLE I AFTENSKOLERNES AKTIVITETSNIVEAU PÅ TVÆRS AF KOMMUNER

- Målt på antallet af indbyggere pr. undervisningstime i aftenskolerne

- Fra 1,5 indbyggere pr. undervisningstime



- Til 37 indbyggere pr. undervisningstime

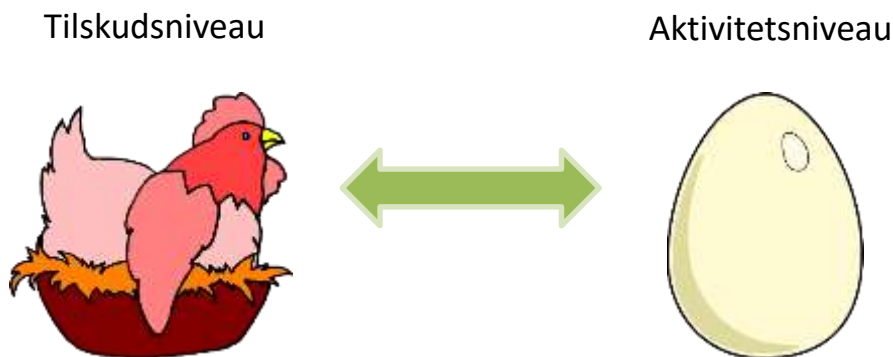


- Gennemsnitligt er der 7 indbygger pr. undervisningstime i kommunerne



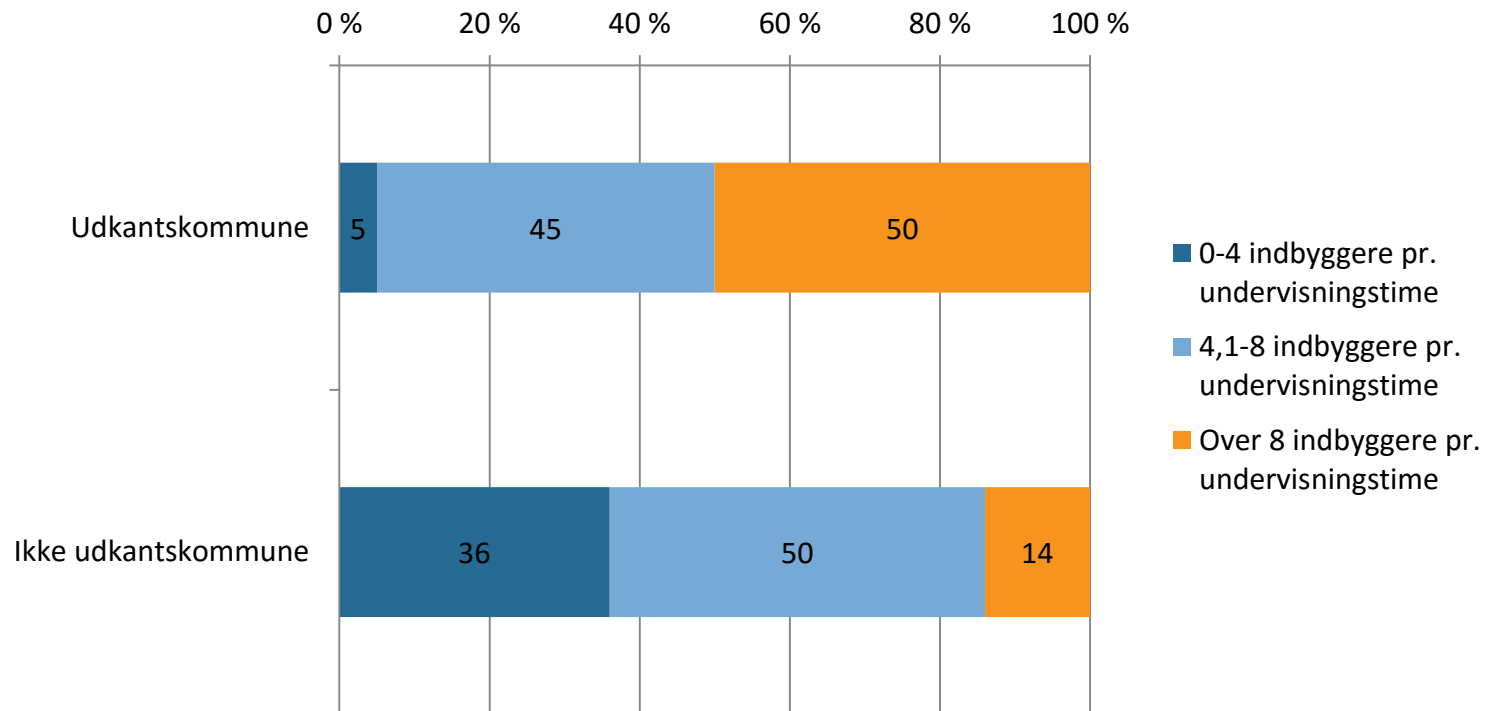
# GENERELLE SAMMENHÆNGE MELLEM TILSKUDSNIVEAU OG AKTIVITETSNIVEAU

- Der er en sammenhæng mellem tilskuddet til undervisning pr. indbygger og det relative aktivitetsniveau i kommunen
- Ikke overraskende på et område, hvor tilskuddet afregnes efter antallet af undervisningstimer
- Tilskuddet har været faldende over de senere år. Det store spørgsmål er, hvad der kommer først?



# AKTIVITETSNIVEAUET ER LAVEST I UDKANTSKOMMUNERNE

Figur 8: Sammenhæng mellem aktivitetsniveau og kommunetype



Der er anvendt den definition af udkantskommuner, som er anvendt i Regeringens revision af planloven, hvor 29 kommuner defineres som udkantskommuner. n = 76 kommuner.



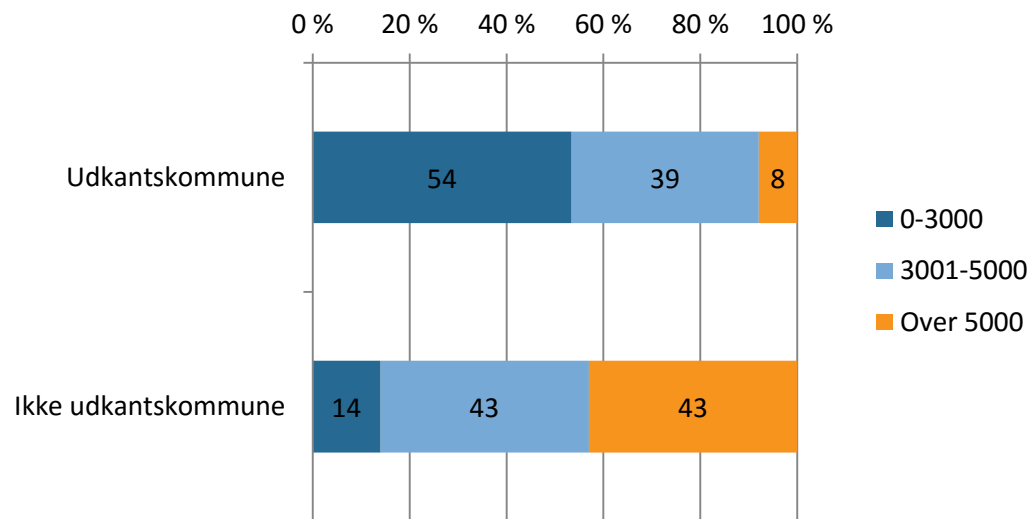
## ER DER TILSVARENDE MØNSTRE I DE KOMMUNALE TILSKUD TIL AFTENSKOLERNE?

- Tilskuddet pr. indbygger er gennemsnitligt lavere i udkantskommuner end ikke-udkantskommuner
- Men ingen forskelle i andelen af kommuner, som yder maximalt tilskud ift. de vedtagne tilskudsbrøker
- Og ingen forskelle i den gennemsnitlige støtte pr. undervisningstime
- Er det bare sværere at drive aftenskolevirksomhed i UdkantsDanmark?

# CENTRALISERINGSTENDENS PÅ AFTENSKOLEOMRÅDET?

- Faldende antal af aftenskoler samlet set
- Udkantskommunerne har lavere aktivitetsniveau end de øvrige kommuner
- Men samtidig har udkantskommuner relativt flere aftenskoler med aktivitet i kommunen:

Figur 9: Antal indbyggere pr. aftenskole fordelt på kommunetype – andel i pct.



Tyder på mange små aftenskoler med begrænset aktivitet

Der er anvendt den definition af udkantskommuner, som er anvendt i Regeringens revision af planloven, hvor 29 kommuner defineres som udkantskommuner. n = 91 kommuner.





## AFSLUTTENDE PERSPEKTIVER

- Hvorfor fylder fleksibel tilrettelagt undervisning så lidt?
- Er reglerne for tilskud til debatskabende aktiviteter hensigtsmæssige?
- Hvor meget bør handicapundervisningen fylde?
- Er der et uudnyttet potentiale i muligheden for tilskud til særlige/nye målgrupper?
- Hvad skyldes forskellene i aktivitetsniveau på tværs af kommunerne?
- Er der behov for handling i forhold til aftenskolerne i yderområderne?



# Tak for ordet

Folkeoplysning i forandring

Vejen Idrætscenter  
23/05/2016

Analytiker Malene Thøgersen  
[Malene.thogersen@vifo.dk](mailto:Malene.thogersen@vifo.dk)



Videncenter  
for Folkeoplysning