



Folkeoplysning i
forandring

Vejen Idrætscenter
24/05/2016

Analytiker
Malene Thøgersen



Videncenter
for Folkeoplysning

FOLKEUNIVERSITETET

En organisation – mange virkeligheder



BAGGRUND FOR RAPPORTEN

Vifo's formål:


- Skabe overblik over og indsigt i det brede folkeoplysningsområde
- Analysere folkeoplysningsområdet
- Initiere offentlig debat om centrale spørgsmål vedrørende det brede folkeoplysende område

Folkeuniversitetet er ét af de seks hovedområder i Vifo's arbejde.



OM UNDERSØGELSEN

- Kvalitative interviews
- Dokumenter, aktivitetsoversigter, regnskaber mv.
- Spørgeskemaundersøgelse blandt lokalkomitéerne (besvarelser fra 68 pct. af komitéerne)
- Gennemgang af litteratur om Folkeuniversitetets historiske udvikling og rolle.



Det så vi ikke
på:
Deltagerne
Underviserne

TAK til alle der har bidraget til undersøgelsen!



TEMAER I OPLÆGGET

- Folkeuniversitetet – en unik organisation
- Folkeuniversitetets aktiviteter og økonomi
- Én organisation – mange virkeligheder
- De interne samarbejdsrelationer
- Folkeuniversitetet i fremtiden



EN UNIK ORGANISATION





FOLKEUNIVERSITETET SOM UNIK ORGANISATION

- Det specifikke formål:

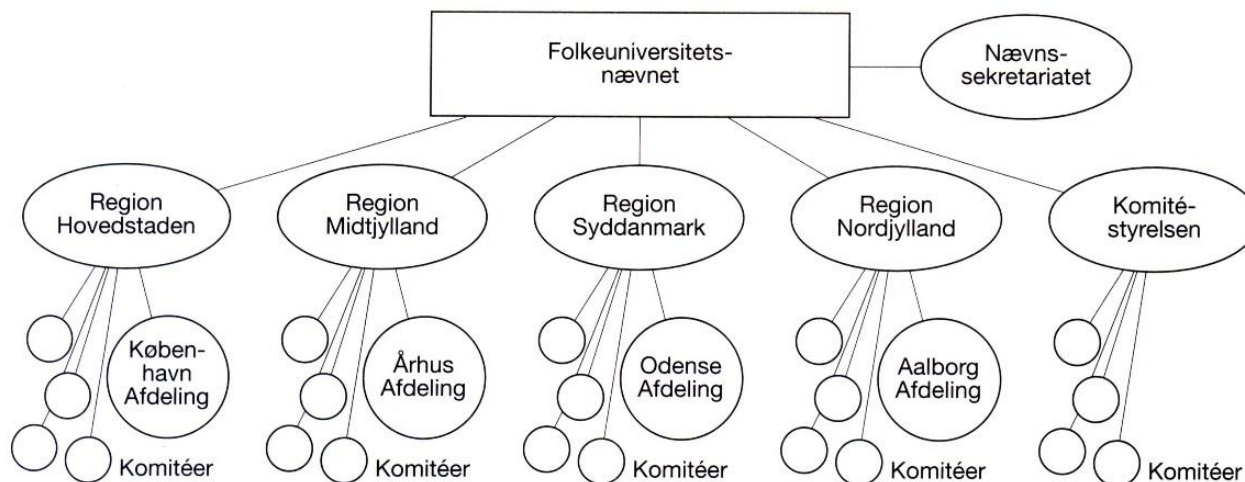
”Formålet med Folkeuniversitetets virksomhed er gennem folkeoplysende undervisnings- og foredragsvirksomhed at udbrede kendskabet til forskningens metoder og resultater samt fremme demokratiforståelse og aktivt medborgerskab.”

Folkeoplysningsloven, § 46

- Lovbestemt, statsligt finansieret organisation

DEN HELT SÆRLIGE ORGANISATIONSSTRUKTUR

Figur 1: Folkeuniversitetets organisationsdiagram



Kilde: www.folkeuniversitetet.dk

- Skisma mellem formel og uformel struktur
- Én juridisk enhed





STOR DEDIKATION TIL KERNEOPGAVEN

På trods af den fragmenterede struktur:

- Stor opbakning til Folkeuniversitetets formål på tværs af de enkelte led i organisationen
- Ildsjæle som brænder for sagen

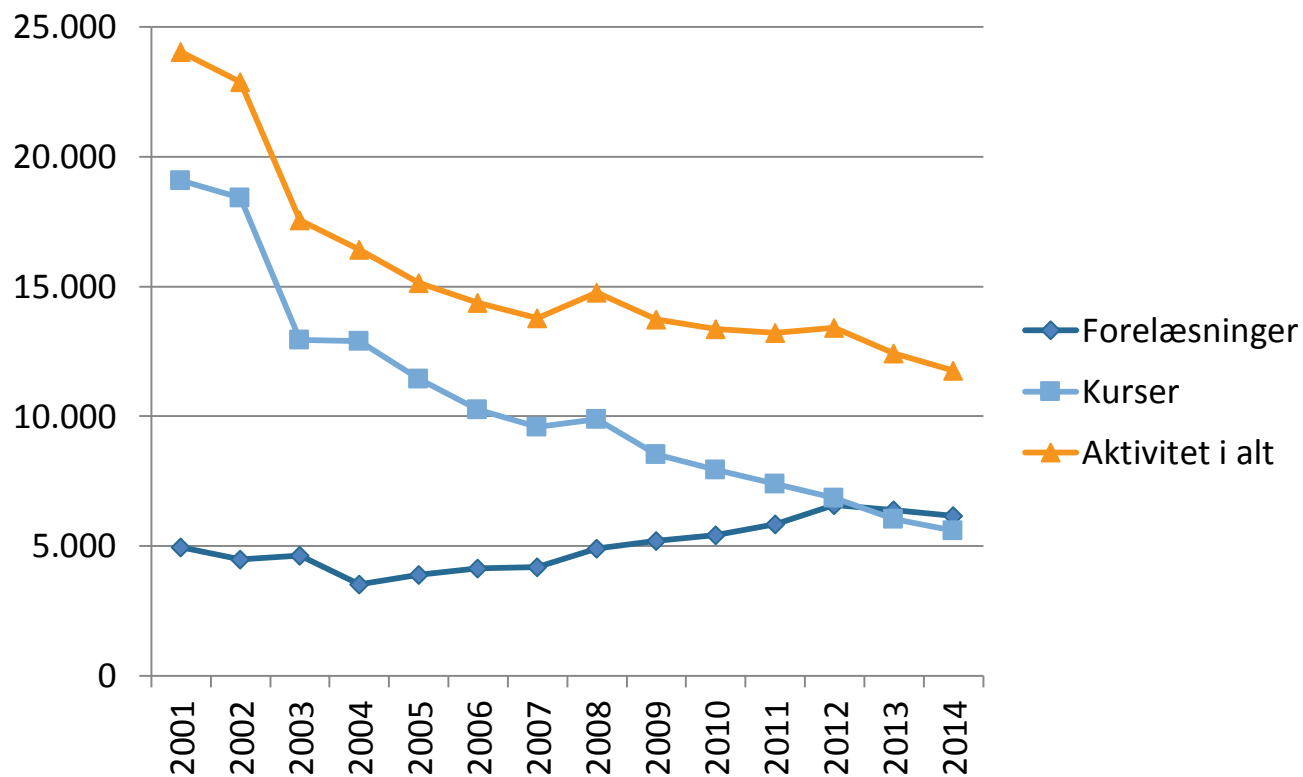


FOLKEUNIVERSITETETS AKTIVITETER OG ØKONOMI



FALDENDE AKTIVITETSNIVEAU

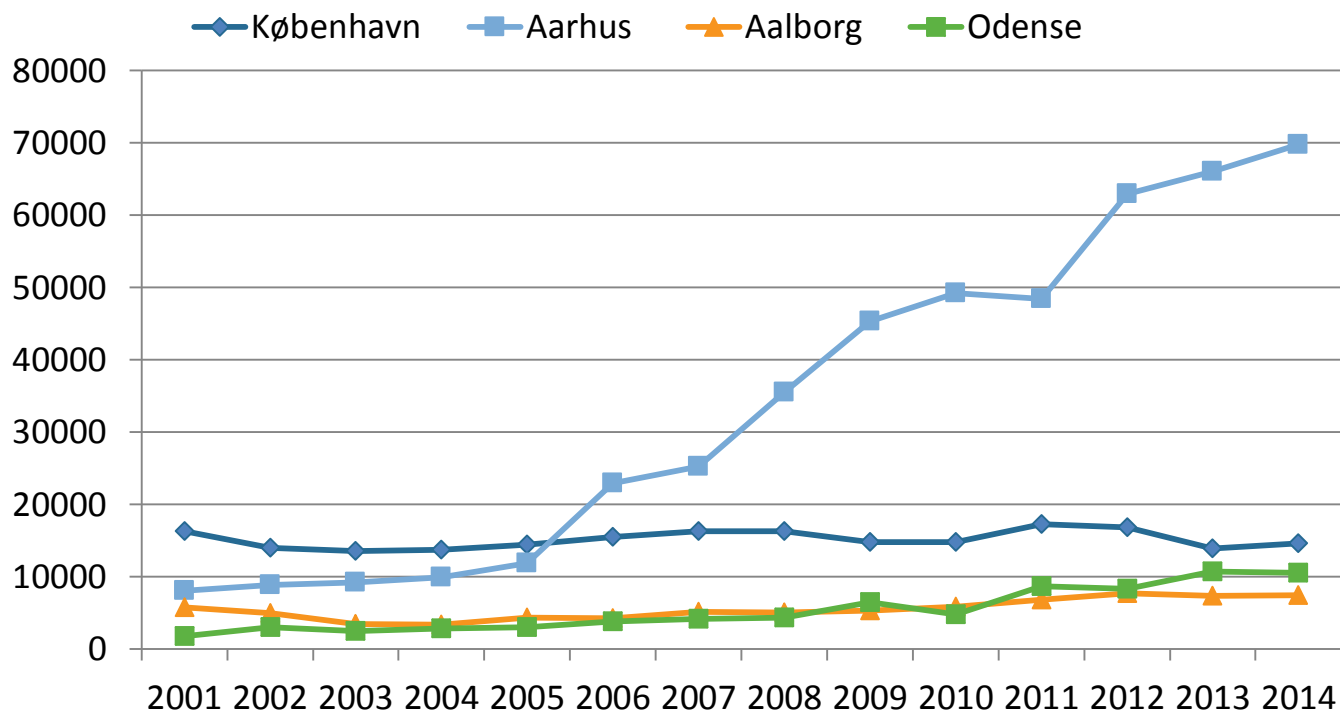
Figur 2: Folkeuniversitetets samlede aktiviteter i antal dobbelttimer i perioden 2001-2014



Kilde: Folkeuniversitetets aktivitetsoversigter stillet til rådighed af Folkeuniversitetet i Danmark.

STIGENDE DELTAGERTAL

Figur 3: Udviklingen i deltagerantal på tværs af afdelinger i perioden 2001-2014

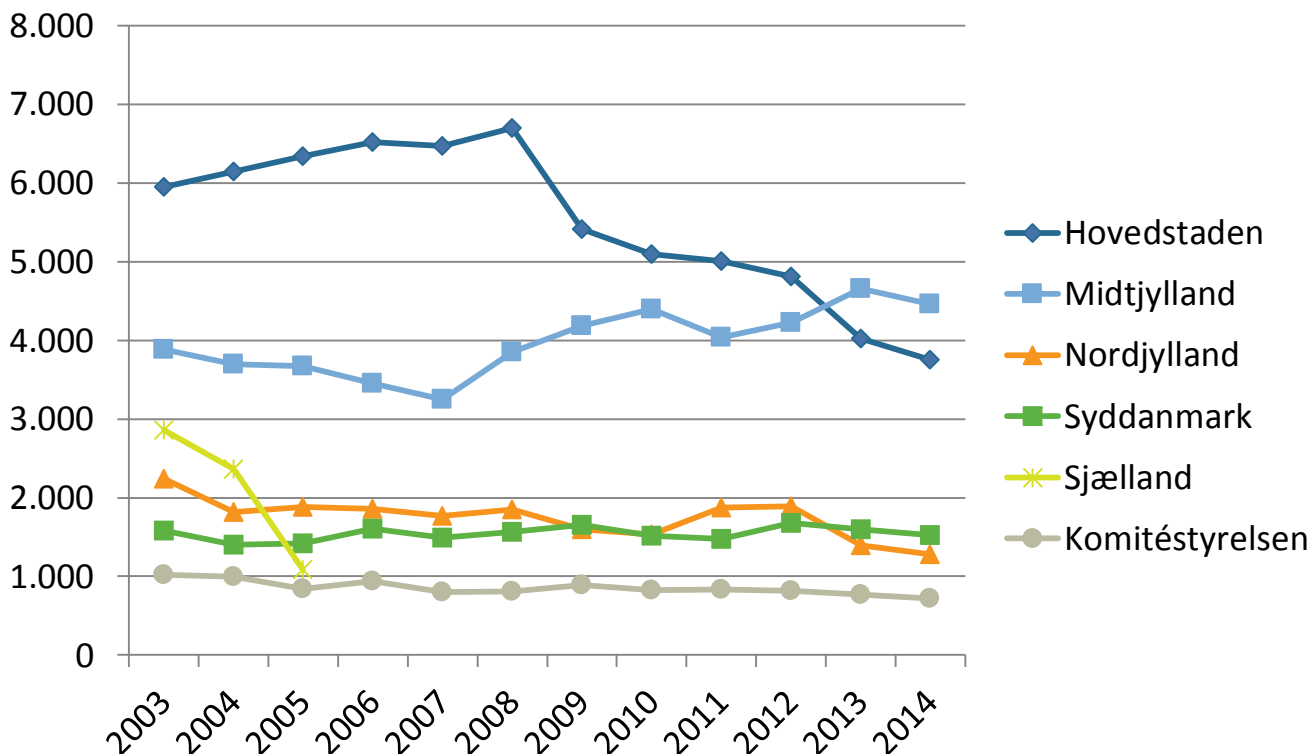


Flere deltagere
pr. dobbelttime

Kilde: Folkeuniversitetets aktivitetsoversigter stillet til rådighed af Folkeuniversitetet i Danmark

STORE FORSKELLE I AKTIVITETSNIVEAUET PÅ TVÆRS AF ENHEDER

Figur 4: Aktivitetsniveau fordelt på enheder i antal dobbelttimer i perioden 2004-2014



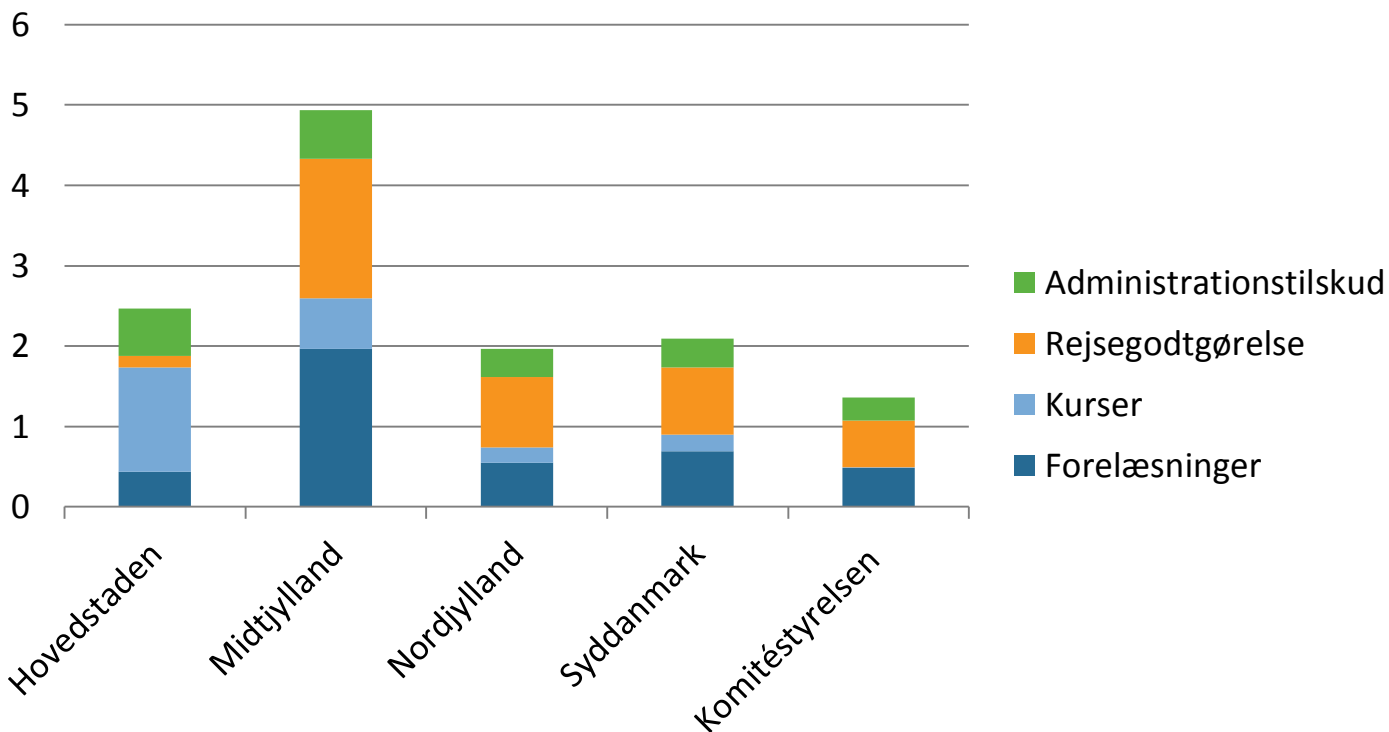
Kilde: Folkeuniversitetets aktivitetsoversigter stillet til rådighed af Folkeuniversitetet i Danmark.

Note: Der eksisterede en universitetsafdeling i Roskilde frem til 2005, hvor den blev nedlagt på grund af økonomiske problemer.



FORSKELLENE AFSPEJLER SIG I STATSTILSKUDETS SAMMENSÆTNING

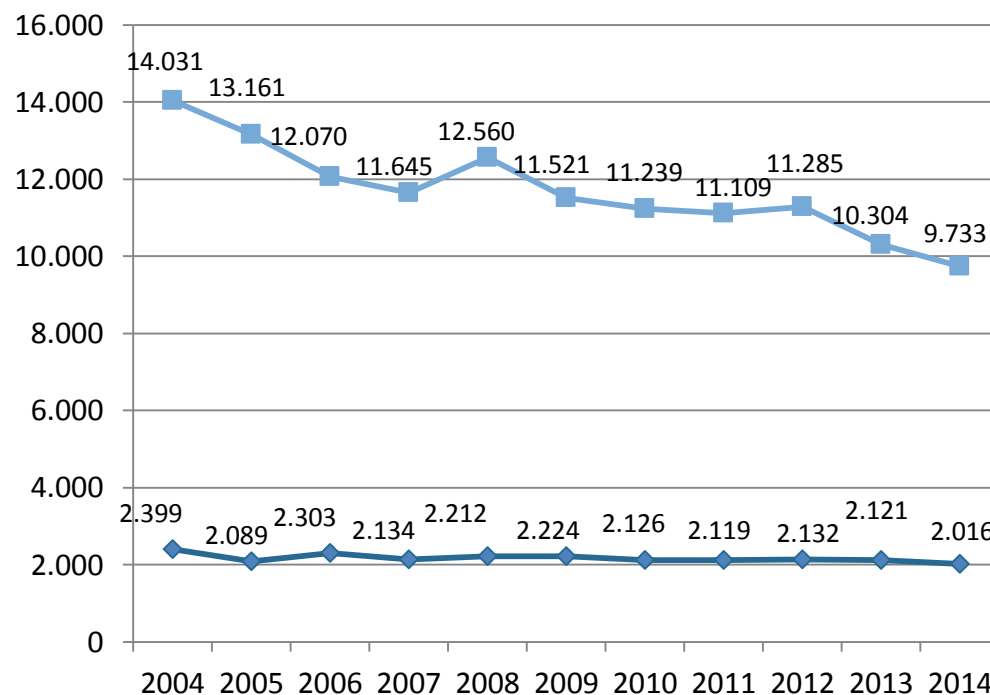
Figur 5: Sammensætning af statstilskud fordelt på enheder 2014 (i mio. kr.)



Kilde: Folkeuniversitetets årsregnskab 2014.

AKTIVITETSNIVEAUET FORDELT PÅ AFDELINGER OG KOMITÉER

Figur 6: Udviklingen i antal dobbelttimer 2004-2014 fordelt på afdelinger og komitéer



Afdelingerne står for langt den største del af aktiviteterne

- ◆ Komitéernes samlede aktivitet
- Afdelingernes samlede aktivitet

Men komitéernes andel af det samlede aktivitetsniveau har været relativt stabilt over de senere år

Kilde: Folkeuniversitetets aktivitetsoversigter stillet til rådighed af Folkeuniversitetet i Danmark.



LOKALKOMITÉERNES ROLLE





KOMITÈERNES UDVIKLING

- Faldende antal komitéer: Fra cirka 150 i 2000 til cirka 80 i dag
- Nye kommer stadig til: 16 komitéer i undersøgelsen er oprettet siden år 2000

Tabel 1: Komitéernes tilknytningsforhold

	Antal komitéer (2015)
Region Hovedstaden	4
Region Midtjylland	10
Region Nordjylland	11
Region Syddanmark	22
Komitéstyrelsen	33
I alt	80



OGSÅ KOMITÉERNE OMFATTER STOR FORSKELLIGHED

- Forskelle i aktivitetsniveau

Tabel 2: Samlet antal aktivitetstimer

	Antal	Andel i %
0,5-10 timer	27	36
10,5-30 timer	28	38
Mere end 30 timer	19	26
I alt	74	100

Kilde: Aktivitetsoversigter stillet til rådighed af Folkeuniversitetet. Komitéer, som ikke har haft nogen aktiviteter i 2014 er ikke medtaget i opgørelsen. Dette omfatter blandt andet helt nystartede komitéer.

- Forskelle ift. om de selv arrangerer aktiviteter eller om de i højere grad fungerer som samarbejdscentral
- Særlige typer af komitéer: Fx bibliotekskomitéer – organiseret i samarbejde med det lokale bibliotek



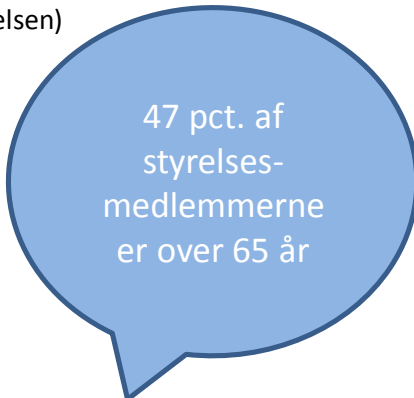
KOMITÉERNES SÆRLIGE ROLLE I ORGANISATIONEN

- Historisk set garant for at sikre Folkeuniversitetets landsdækkende virksomhed

”Det er overordentlig vigtigt, at alle – også befolkningen i det såkaldte Udkantsdanmark – har mulighed for at tilegne sig viden på et højt niveau. Det tilbyder Folkeuniversitetet, i og med at foredragsholderne forudsættes at have en akademisk velkvalificeret baggrund. I et demokratisk samfund skal forskning formidles til ’folket’ – derfor Folkeuniversitetet – som åbner for viden og debat!”

(Lokalkomité i spørgeskemaundersøgelsen)

- Overvejende frivillig arbejdskraft
- Stort netværk, udbredt samarbejde lokalt
- Generel tilfredshed med relationer til enhederne
- Lever i høj grad deres eget liv
- Største udfordring: At tiltrække nye og yngre kræfter til arbejdet i styrelserne



47 pct. af styrelsesmedlemmerne er over 65 år



ÉN ORGANISATION – MANGE VIRKELIGHEDER



STORE FORSKELLE INTERNT I ORGANISATIONEN – BÅDE HORIZONTALT OG VERTIKALT

- Professionelle kontra frivillige
- Beslutningstagning kontra daglig drift
- Formelle kontra uformelle roller
- Forskellige tilgange til at opfylde Folkeuniversitetets formål



DE INTERNE RELATIONER I FOLKEUNIVERSITETET





BEGRÆNSEDE INTERNE SAMARBEJDSRELATIONER

- Folkeuniversitetet er en meget samarbejdende organisation, når det gælder eksterne relationer
- Men det interne samarbejde er meget begrænset og personafhængigt
- Forskellige hjemmesider, logoer, it-systemer på trods af, at man er én juridisk enhed:

“Vi har hver vores logo. (...) Det findes i mange versioner. Man skulle jo gerne have den der med, at Folkeuniversitetet er over hele Danmark. Så lige meget hvor du sidder henne, kan du komme til Folkeuniversitetets foredrag og forvente en vis grad af kvalitet.”

(Afdelingsleder)





HVORFOR ER SAMARBEJDET SÅ BEGRÆNSET?

”De her store afdelinger er meget selvkørende. Det, der tvinger os sammen, er, at vi skal dele lagkagen på en eller anden måde i forhold til de midler, vi får fra centralt hold. Vi skal jo på en eller anden måde agere inden for de samme rammer.”

(Afdelingsleder)

- Det er ikke nødvendigt at samarbejde
- Der er ikke tradition for at samarbejde
- Der er begrænsede mødesteder
- De enkelte led har en høj grad af autonomi
- Begrænset strategisk ledelse på landsplan
- Oplevet intern konkurrence om midler og kunder



OPSAMLING OG PERSPEKTIVER





FOLKEUNIVERSITETETS STYRKER OG SVAGHEDER

STYRKER	SVAGHEDER
Et unikt formål og et unikt produkt	Fragmenteret struktur
En stærk dedikation til kerneopgaven	Begrænset kommunikation og samarbejde mellem de enkelte led
Ildsjæle som brænder for Folkeuniversitets idé	Myter der stortrives
Stærke eksterne samarbejdsrelationer	Begrænset strategisk og politisk ledelse





FOLKEUNIVERSITETET I FREMTIDEN

- Stor opbakning til organisationens formål
- Men er organisationsstrukturen bæredygtig?
- Kan én juridisk enhed rumme så stor forskellighed?
- Hvordan sikres balancen mellem center og periferi?
- Er den økonomiske tilskudsstruktur tidssvarende ift. nytænkning af aktiviteter?
- Er det samarbejde eller konkurrence, der skal udvikle organisationen? Eller kan det være begge dele?
- Kan man skabe balance mellem mere ledelse og fortsat lokal autonomi?

HVOR SKAL FOLKEUNIVERSITETET PLACERES PÅ ET KONTINUUM MELLEM CENTRAL STYRING OG LOKAL AUTONOMI?

STYRING



AUTONOMI

Mere ledelse:

Én organisation med styrket landsledelse ift. strategi og udvikling, fælles initiativer

Mere autonomi:

Opdeling af organisationen i flere selvstændige enheder





Tak for ordet

Folkeoplysning i forandring

Vejen Idrætscenter
24/05/2016

Analytiker Malene Thøgersen
malene.thogersen@vifo.dk



Videncenter
for Folkeoplysning