

LEDER



Af Henrik H. Brandt,
direktør for Idrættens
Analyseinstitut

Faciliteter på dagsordenen

En af de senere års positive idrætspolitiske tendenser i Danmark er, at automatpiloten i forhold til den gamle tese om, at 'kommunerne skaber rammerne, og foreningerne skaber aktiviteter' bliver slået fra i mange kommuner.

Ganske vist lancerede DIF i kommunalvalgkampen et kommuneindeks, der belønnede kommuner med høje udgifter til idræt, høj facilitetsdækning og høj tilfredshed med de kommunale faciliteter blandt foreningerne.

Men når de nyvalgte kommunalbestyrelser kommer sig over indtrykket af et foreningsliv, der tegner under kummerlige vilkår, som DIF's kommuneundersøgelse desværre fejlagtigt efterlod i mange lokale valgkampe, vil lokalpolitikere opdage, at virkeligheden er mere nuanceret.

Det kan godt være, at det giver ro på den korte bane at love foreningslivet flere haller og kunstgræsbaner, men det giver ikke nødvendigvis det bedste udbytte i form af flere idrætsaktive borgere, mere velfungerende idrætsmiljøer eller flere glade foreninger i forhold til det stadigt mere mangfoldige og brede idrætsbillede.

Virkeligheden er ofte mere kompleks. Det er slet ikke givet, at høje tilskudsratere og masser af haller gør forskellen, og der kan være meget at hente blot ved at tænke i bedre og mere aktiverende drift af bestående anlæg, tæt dialog med både foreningerne og andre brugergrupper på idrætsområdet samt ikke mindst god byplanlægning eller attraktive naturområder.

Foreningerne skal ikke blot bedøves med flere mursten. De skal faktisk også udfordres i forhold til maksimering af

fortsættes...

Indhold:

- Faciliteter øger ikke altid deltagelsen
- Hvor langt skal nytænkning gå?
- Dansk eliteidræt præsterer godt
- Rundt om Idan
- Bøger
- Anmeldelse: Græsset skal betrædes



Foto: Idan

Befolkningens sociale og uddannelsesmæssige sammensætning har større betydning for idrætsdeltagelsen end udbuddet af idrætsfaciliteter.

Faciliteter skaber ikke altid højere idrætsdeltagelse

Endnu flere idrætsfaciliteter i danske kommuner er ikke nødvendigvis vejen til højere idrætsdeltagelse i befolkningen. Til gengæld har idrætsforeningerne ofte flere medlemmer i kommuner med god facilitetsdækning.

Af Peter Forsberg, Idrættens Analyseinstitut

Dækningen af idrætsfaciliteter er i mange danske kommuner så god, at flere faciliteter ikke nødvendigvis vil få flere danskere til at trække i idrætstøjet. Det er hovedkonklusionen i en analyse, Idrættens Analyseinstitut har foretaget ved at sammenligne de ti kommuner med den bedste dækning af idrætsfaciliteter med de ti kommuner med den dårligste.

Analysen viser tilmed, at de ti kommuner, der samlet har den dårligste dækning og flest indbyggere pr. idrætsfacilitet, har en klart højere generel idrætsdeltagelse blandt voksne (+16 år) end de ti danske kommuner, der samlet har den bedste facilitetsdækning (se figur 1).

Det overraskende resultat er dog ikke ensbetydende med, at en god dækning af idrætsfaciliteter ikke gavner borgerne i en kommune.

For det første er børnene (7-15 år) typisk de flittigste brugere af idrætsfaciliteter, og

her gælder den negative sammenhæng ikke på samme vis som hos de voksne. For det andet har foreningslivet en højere medlemsandel blandt borgerne i de ti kommuner med den bedste facilitetsdækning.

Det hører dog med, at direkte adspurgte svarer ganske få inaktive borgere, at manglende adgang til faciliteter er en afgørende barriere for idrætsdeltagelsen. Hverken blandt inaktive børn, unge eller voksne angiver signifikant flere borgere i bund-10 kommuner manglende faciliteter som en barriere for idrætsdeltagelse.

Forklaringen på den høje idrætsdeltagelse i bund-10 kommunerne – og omvendt – hænger sandsynligvis kun i mindre grad sammen med idrætspolitikken og facilitetsdækningen. Forhold uden for idrætspolitikken som borgernes sociale eller uddannelsesmæssige sammensætning spiller en større rolle for den samlede idrætsdeltagelse i kommunerne end udbuddet af idrætsfaciliteter.

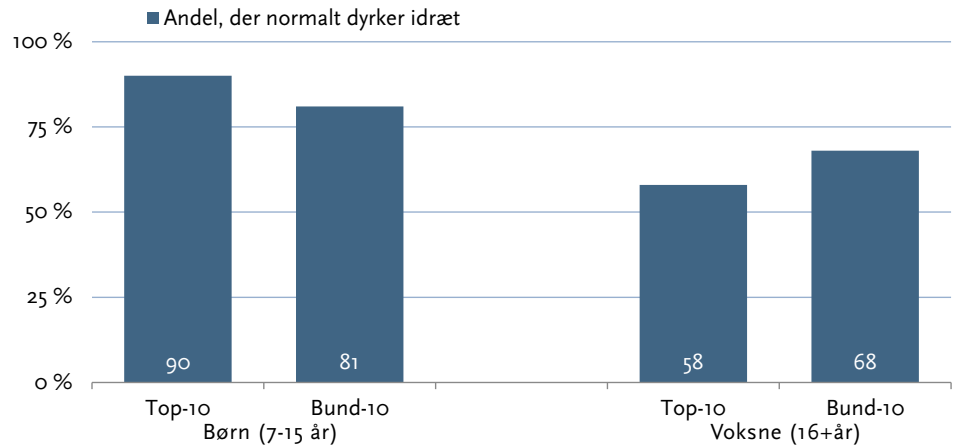
fortsættes...

kapacitetsudnyttelse, lydhørhed og tilpasningsevne over for nye tendenser og målgrupper, kvalitetsniveauet i deres tilbud og måske sågar på øget betalingsvillighed i en tid, hvor andre aktørers succes viser, at borgerne gerne betaler for kvalitetstilbud.

Kommunerne skal tænke i sammenhænge og helheder lokalt og i potentialer og behov i befolkningssammensætningen, når fremtidige indsatser på facilitetsområdet skal tænkes igennem. Idrætshaller og kunstgræsbaner gør helt sikkert mange foreninger og deres medlemmer glade, men aktiverer ikke nødvendigvis en større andel af borgerne. Omvendt bliver skaterbaner og parkouranlæg – hvor hippe de end måtte være – næppe overrendt i sogne uden hjemmeboende teenagere, ligesom motionsstier og udendørs fitnessanlæg ikke altid er egnede til at få fat i de uorganiserede eller lavt uddannede borgere, som rykker stadigt højere op på dagsordenen i disse år.

Det er med andre ord næsten umuligt at tilfredsstille alle behov på facilitetsområdet, men problematikkerne er kommet nuanceret på dagsordenen i mange kommuner. Det er positivt og bør føre til bedre og mere velovervejede beslutninger i de kommende år.

Figur 1: Flere idrætsaktive voksne i kommuner med få faciliteter



Idrætsdeltagelsen i de ti kommuner med henholdsvis bedst og dårligst facilitetsdækning ifølge Lokale og Anlægsfondens facilitetsindeks.

Naturen er voksnes foretrukne idrætsarena

Analysen af top-10 kommunerne og bund-10 kommunerne er lavet på baggrund af Lokale og Anlægsfondens (LOA) facilitetsindeks, der rangordner kommunernes facilitetsdækning ved at sammenligne antallet af borgere pr. facilitet i ti af de mest almindelige og anvendte faciliteter i kommuner (se boks side 3).

Jo færre borgere om at dele hver facilitet i en given kommune, desto bedre er facilitetsdækningen. Ifølge LOA's indeks har Varde Kommune den bedste facilitetsdækning i Danmark, mens dækningen er dårligst i Dragør Kommune.

Blandt de ti faciliteter indgår bl.a. fodboldbaner, idrætshaller, svømmehaller og tennisbaner, der alle spiller en betydelig rolle for de mest almindelige idrætter – ikke mindst blandt børn og unge, som samtidig er den højst prioriterede gruppe i folkeoplysningsloven. I det perspektiv er det måske ikke overraskende, at voksnes idrætsdeltagelse ikke følger facilitetsdækningen. Voksne dyrker i udpræget grad forskellige former for motionsaktiviteter, og den mest benyttede 'idrætsarena' for voksne er naturen og andre udendørs områder.

Dette indikerer, at investeringer i traditionelle idrætsfaciliteter ikke er den eneste vigtige faktor i kommunernes idrætspolitik. Kommunerne skal blandt andet overveje, hvordan de eksempelvis kan aktivere og indrette almindelig infrastruktur, motionsstier, cykelruter og frit tilgængelige træningsarealer, så områderne understøtter den brede idrætsdeltagelse.

Aktivering af eksisterende faciliteter

Forholdet mellem idrætsdeltagelse og idrætsfaciliteter i Danmark understøttes af aktuelle forskningsresultater fra Holland.

Den hollandske analyse blev udført i

forlængelse af et politisk ønske om at øge idrætsdeltagelsen med ti procentpoint fra 65 pct. til 75 pct. i 2016. Mulier Instituut undersøgte i den forbindelse, hvordan målet kunne nås. Konklusionen er, at vil man øge idrætsdeltagelsen og have inaktive grupper i gang, handler det mere om motivation og specielt designede forløb end etablering af nye faciliteter.

De danske og hollandske resultater står dog i kontrast til en engelsk undersøgelse af adgang til og brug af svømmefaciliteter. Den engelske undersøgelse sammenligner andelen af voksne svømmere på tværs af engelske regioner og finder, at der er sammenhæng mellem andelen af voksne, der går til svømning, og tilgængeligheden til faciliteter. På den baggrund konkluderer analysen, at andelen, der dyrker svømning i England, kan øges ved at øge antallet af svømmefaciliteter.

Tærskelværdi

Men de engelske resultater snarere nuancerer end går på tværs af de danske og hollandske erfaringer.

De engelske tal indikerer, at idrætsdeltagelsen i specifikke aktiviteter som f.eks. svømning naturligvis kan hænge sammen med facilitetsdækningen. En undersøgelse i Rudersdal Kommune fra 2013 foretaget af Idan i samarbejde med Center for forskning i Idræt, Sundhed og Civilsamfund (CISC) ved Syddansk Universitet peger på noget lignende. F.eks. er tilgængeligheden af indendørs og udendørs tennisbaner i kommunen blandt de bedste i landet, samtidig med at andelen af borgere, der spiller tennis, er markant højere end på landsplan.

Men samtidig peger analyserne fra alle tre lande på, at når et område først opnår en vis facilitetsdækning, vil man ikke

fortsættes...



Foto: Colourbox

Foreninger er stabile over tid

Selvom dele af foreningslivet oplevede ændringer gennem 00'erne med bl.a. gennemførelsen af kommunalreformen i 2007, er foreninger og frivillighed overordnet set en stabil størrelse, viser udgivelsen 'Kontinuitet og forandring i foreningslivet' fra Institut for Idræt og Biomekanik ved Syddansk Universitet.

Undersøgelsen har belyst foreningslivet i foreninger på Fyn, Ærø og Langeland i 2004 og 2010, og resultaterne viser bl.a., at antallet og størrelsen på foreninger samt antallet af frivillige og lønede ikke har ændret sig væsentligt i perioden.

Derfor konkluderer rapporten, at foreningslivet overordnet set er en kontinuerlig og stabil størrelse, som kun i mindre grad bliver påvirket af større samfundsændringer som f.eks. kommunalreformen.

Men blandt forandringerne i foreningslivet i den undersøgte periode fra 2004 til 2010 er samarbejdsrelationerne. Foreningerne angiver i større omfang end tidligere at samarbejde med bl.a. andre foreninger og kommunale institutioner.



Idrætten på EU-budgettet

Fra 2014 kommer idrætten for første gang på EU's budget som en del af det nye program Erasmus+, der omfatter områderne uddannelse, læring, ungdom og idræt.

Den 19. november godkendte EU-parlamentet budgettet på i alt 14,7 mia. euro over de kommende syv år, hvoraf de cirka 265 mio. euro vil gå til indsatser på idrætsområdet.

Fokusområderne spænder fra bekæmpelse af trusler mod idrætten i form af matchfixing og doping, over god forvaltningsskik (good governance), til områder inden for breddeidrætten, hvor bl.a. øget idrætsdeltagelse er på programmet.

I årene 2009-2014 har Kommissionen gennemført en række såkaldte forberedende foranstaltninger på idrætsområdet ('preparatory actions in the field of sport'), der har haft til formål at undersøge potentielle indsatsområder inden for idrætten.

Blandt dem er Action for Good Governance in International Sports Organisations (AGGIS), som Idan/Play the Game gennemførte sammen med med en række europæiske universiteter og European Journalism Centre.

Ny fælles strategi for DIF og DGI

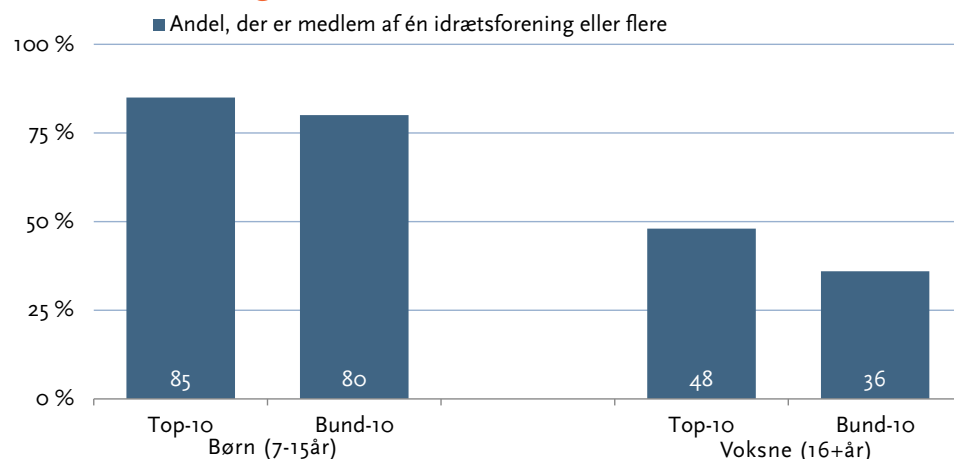
Inden 2025 skal 75 pct. af danskerne være idrætsaktive, og 50 pct. af danskerne skal være det i en forening. Sådan lyder målene for den nye strategi '25-50-75', som Søren Møller, formand for DGI, præsenterede på DGI's årsmøde den 9. november.

"Det er en vision, som DIF har spillet på banen, men som vi i høj grad kan støtte. I år 2025 så skulle det gerne være sådan, at 75 pct. af befolkningen er idrætsaktive. I dag er det 64 pct. Og det skulle gerne være sådan, at halvdelen af befolkningen er idrætsaktiv i idrætsforeninger. I dag er det 41 pct.," sagde Søren Møller i sin beretning.

Strategien skal føres ud i livet i samarbejde mellem DGI og DIF med afsæt i bl.a. en række udvalgte idrætter samt udvikling af foreninger og kurser.

"Det er en høj overligger, vi her sætter for dansk idræt. I forvejen har vi i Danmark en af de mest idrætsaktive befolkninger i verden. Den position vil vi gerne udbygge. Derfor er jeg glad for, at DGI er klar til at gå med i en fælles indsats for at arbejde med en både ambitiøs og klar vision for dansk idræt," siger DIF-formand Niels Nygaard om samarbejdet i en pressemøde.

Figur 2: Høj foreningsdeltagelse i kommuner med god facilitetsdækning



Foreningsdeltagelsen i de ti kommuner med henholdsvis bedst og dårligst facilitetsdækning ifølge Lokale og Anlægsfondens facilitetsindeks.

kunne skabe højere samlet idrætsdeltagelse gennem flere idrætsfaciliteter. Man kan tale om en tærskelværdi.

Dækningen og tilgængeligheden af idrætsfaciliteter i såvel Danmark som Holland er på et meget højt internationalt niveau og markant bedre end i England, hvor antallet af og adgangen til faciliteter udmærket kan være én af årsagerne til landets noget lavere idrætsdeltagelse. I Danmark vil nye offentlige idrætsfaciliteter ofte være ensbetydende med bedre muligheder for at dyrke en idræt i forening, men ikke nødvendigvis med en højere samlet idrætsdeltagelse til følge i befolkningen.

Faciliteter er vigtige for idrætsforeninger

Selvom flere idrætsfaciliteter ikke nødvendigvis skaber højere idrætsdeltagelse, tyder Idans analyse af LOA's facilitetsindeks på, at idrætsfaciliteter er vigtige i forhold til især voksnes foreningsdeltagelse.

Blandt voksne er andelen af foreningsaktive markant højere i kommunerne med den bedste facilitetsdækning (se figur 2). Tallene peger i samme retning, hvad angår børn og unge uden dog at være signifikante. Tilsammen tegner der sig en sammenhæng mellem faciliteter og foreningsliv, som ikke er overraskende i den forstand, at idrætsforeninger er storforbrugere af idrætsfaciliteter og nyder godt af kommunale idrætsfaciliteter og/eller lokaletilskud.

En god facilitetsdækning i kommunen sikrer altså ikke kun plads til foreningsaktiviteter for børn, men kan også skabe rum for de voksne i foreningerne.

I forhold til de nyvalgte kommunalbestyrelses prioriteringer på idrætsområdet, lægger analysen op til en bred diskussion. Er formålet med kommunens anlægs-

investeringer at styrke foreningslivet og foreningsdeltagelsen – eller er formålet at stimulere en generelt høj idrætsdeltagelse blandt borgerne? Løsningen på de to ønsker er langt fra altid den samme.

Sådan har vi gjort

Analysen sammenligner idræts- og foreningsdeltagelsen blandt børn og unge (7-15 år) samt voksne (+16 år) i de ti kommuner med henholdsvis bedst og dårligst facilitetsdækning ud fra LOA's facilitetsindeks.

LOA's facilitetsindeks rangerer kommunernes facilitetsdækning ud fra ti forskellige faciliteter: fodboldbaner (græs), fodboldbaner (kunstgræs), bandebaner (multibaner), idrætshaller, skøjtehal/isstadion, svømmehal, skydeanlæg, lysløjper, tennisbane og tennishal.

Top-10-kommunerne er: Varde, Struer, Ringkøbing-Skjern, Faaborg-Midtfyn, Skive, Allerød, Herning, Læsø, Odsherred og Guldborgsund Kommuner.

Bund-10-kommunerne er: Sorø, Stevns, Odder, Frederiksberg, Hvidovre, Vesthimmerland, Halsnæs, Lejre, København og Dragør Kommuner.

Idræts- og foreningsdeltagelsen er udregnet ved at lægge alle respondenterne i henholdsvis top-10- og bund-10-kommunerne sammen. Internt i de to grupper er der ikke distanceret mellem kommunernes placering. Andelen af idrætsaktive udgøres af andelen af respondenter, som svarer, at de normalt dyrker idræt. Andelen af foreningsaktive udgøres af alle de respondenter, som har svaret, at de er medlem af mindst én idrætsforening.



Foto: Richard Masoner/Cyalelicious

WADA vedtager anti-dopingkodeks

Efter en to år lang revisionsproces har WADA vedtaget et nyt anti-doping-kodeks. Med tilhørende reglementer fastlægger kodekset de fælles, internationale rammer og principper for indsatsen mod doping. Forinden havde repræsentanter fra regeringer og den olympiske idrætsbevægelse på konferencen i Johannesburg, Sydafrika, givet de sidste input til det videre arbejde.

Blandt de større, konkrete ændringer i det nye kodeks er hårdere sanktioner for bevidst brug for af alvorlige dopingstoffer som anabole steroider, EPO og væksthormon. Hvor sådanne forseelser i dag typisk tages til to års udelukkelse, vil de fremover typisk medføre fire års udelukkelse.

Til gengæld lempes reglerne en smule i forhold til de udøvere, der har pligt til at indberette til dopingsmyndighederne, hvor de befinder sig. I fremtiden vil udøvere kunne misse tre uanmeldte kontroller over en periode på 12 måneder mod 18 måneder i dag.

Samtidig understøtter det nye kodeks en mere målrettet og tilpasset testning af udøvere ud fra risikovurderinger samt øget brug af efterforskningslignende metoder i kampen mod doping.

Håndboldøkonomi stadig i minus

De danske elitehåndboldklubber har levet en økonomisk omtumlet tilværelse de seneste år. AG Københavns (AGK) konkurs er blot ét eksempel i en branche, der har realiseret store tab, siden commercialiseringen for alvor kom i gang i midten af halvfemserne.

Selvom de værste år, siden finanskrisen ramte håndboldklubberne, ifølge Idans opgørelse ser ud til at være overstået, taber de danske håndboldklubber stadig penge over en bred kam, ligesom omsætningen falder.

I 2011/2012, der er det seneste afsluttede år med revisionspåregnede regnskaber, ender omsætningen i gennemsnit på 9,5 mio. kr. – en nedgang fra 2010/2011, hvor omsætningen i snit lå på 10,8 mio. kroner. Dalende sponsorindtægter er hovedårsagen til den økonomiske situation.

Resultatmæssigt er der til gengæld forbedringer at spore. Sammenlignet med regnskabsåret 2010/11, hvor AGK's enorme underskud ganske vist trak gennemsnittet væsentligt ned, er resultatet efter skat forbedret fra minus 4,2 mio. kr. til lige over minus én mio. kr. i 2011/12.



Foto: Rune Johansen

I Motorikhallen i Aarhus har man forsøgt at gøre op med de traditionelle rammer for faciliteter til gymnastik og bevægelse.

Hvor langt skal nytænkning gå?

Størstedelen af de offentlige investeringer på idrætsområdet går til faciliteter, men området er ofte en konfliktzone mellem forskellige idrætskulturer og mellem æstetikere og praktikere, viste debatten om idrætsarkitektur på Play the Game-konferencen i Aarhus.

Af Ditte Toft, Idrættens Analyseinstitut

Byggerier og faciliteter til idræt skaber ikke nødvendigvis deltagelsen og aktiviteten i sig selv, men de former i høj grad deltagelsen og aktiviteterne i kraft af de muligheder, de giver de aktive.

Derfor er det en udfordring, at størstedelen af offentlige idrætsfaciliteter i Danmark tager afsæt i sportens standarder, som særligt adresserer traditionelle idrætter som håndbold, fodbold og badminton. Også når der bygges nyt, har idrættens aktører ofte en traditionel forståelse af idrætten, mens andre aktører som eksempelvis repræsentanter for livstilsidrætter eller blødere bevægelsesformer kan have en anden forståelse af de fysiske rammer og de aktiviteter, der foregår i dem.

Nye faciliteter – nye bevægelsesmønstre?

Ifølge udviklingskonsulent i Lokale og Anlægsfonden, Laura Munch, er forskellige opfattelser af idrætsbyggeri og idræt stadig en udfordring, hvilket hun understregede på Play the Game 2013 i Aarhus, den 28.-31. oktober, hvor et særligt konferencespør

om arkitektur og idrætsdeltagelse lagde op til en diskussion af idrætsbyggeri.

"Traditionelle faciliteter til f.eks. fodbold har ændret sig i begrænset omfang, siden de første standardiserede baner blev etableret for mere end 100 år siden," sagde Laura Munch, i sit oplæg.

I Danmark står også over 1.500 idræts-haller med standardmålene 20 x 40 meter, der passer til og primært er tænkt med håndbold og badminton for øje og i mindre grad til den brede palet af idrætsudøvelse i befolkningen. For mens udviklingen af selve faciliteterne generelt ikke har været revolutionerende, er udviklingen i danskernes idrætsvaner bogstaveligt talt løbet derudad.

"Traditionelle idrætsfaciliteter er særligt vigtige for børn. Men de er ofte mindre attraktive for unge, voksne og ældre, som i stadigt stigende omfang også ønsker at dyrke idræt. De traditionelle faciliteter appellerer desuden ofte mere til mænd og drenge end til kvinder og piger. De offentlige investeringer i faciliteter har derfor en utilsigtet tendens til i praksis at komme

fortsættes...

RUNDT OM IDAN

Foto: nchengo/Flickr

**Frafald i atletik**

Foranlediget af store frafaldsprocenter i ungdomsårgangene skal projektet 'Fremtidens atletikmiljøer', som Idan gennemfører med økonomisk støtte fra og i samarbejde med Dansk Atletik Forbund, se nærmere på årsager til frafald og give input til velfungerende, motiverende og inkluderende fællesskaber omkring atletikens løb-, spring- og kastediscipliner.

Analysen indeholder både kvalitative og kvantitative undersøgelser. Fokusgrupper afvikles blandt ungdomstrænere og atleter i alderen 12 til 24 år, ligesom nøglepersoner med særlig indsigt i dansk atletik inviteres til dybdegående interview. På denne baggrund foretages en større spørgeskemaundersøgelse blandt nuværende og frafaldne atletikmedlemmer i en række klubber rundt om i landet.

Projektet forventes afsluttet i sidste halvdel af 2014 med en samlet afrapportering og præsentation af resultaterne.

Motionsløb i forening

Motionsløb er i dag voksne danskernes foretrukne motionsform, men endnu er afsmittningen på løbforeningers medlemstal begrænset.

Med afsæt i en række DGI-løbeforeninger med succes på medlemsfronten undersøger Idan med økonomisk støtte fra DGI, hvordan rekruttering og fastholdelse i løbforeninger tilrettelægges og organiseres bedst muligt. Ud over fokus på medlemstilbud og foreningers organisering stiller undersøgelsen skarpt på instruktørrollen og inddrager både kvalitative og kvantitative undersøgelser.

Som led i det samlede kvalitative undersøgelsesarbejde arrangerer DGI, Idan og lokale foreninger en række klubaftener med træning og oplæg om motionsløb, og medlemmerne inviteres til at diskutere foreningernes rolle på løbeområdet og foreningernes evne til at organisere løbetræning. Fokusgruppeinterview med klubledere, løbeinstruktører og løbere indgår også i den kvalitative del.

Bl.a. med afsæt i det kvalitative analysearbejde foretages en større kvantitativ spørgeskemaundersøgelse blandt medlemmer i ca. 40 DGI-løbeforeninger, der bl.a. stiller skarpt på medlemmernes oplevelse af at være i en forening.



Foto: Idan

Størstedelen af offentlige idrætsfaciliteter i Danmark tager afsæt i sportens standarder, der særligt adresserer traditionelle idrætter som håndbold, fodbold og badminton.

en relativt lille andel af de idrætsaktive til gode," sagde direktør Henrik H. Brandt fra Idan i et oplæg, der blandt andet tog udgangspunkt i norsk og tysk forskning på facilitetsområdet.

Men forsøg på at tænke nye målgrupper ind i faciliteterne og på at udvikle træningsformer og spilleformer inden for de enkelte idrætter sker ikke uden inerti. Mødet mellem forskellige idrætskulturer kommer ofte konkret til udtryk i arbejdet med at etablere nye faciliteter eller med at renovere og gentænke eksisterende faciliteter. Det gælder i forsøget på at skabe rum til både eksisterende og nye brugergrupper, og ikke mindst i forhold til i nogle tilfælde at give folk det, de ikke vidste, de ville have.

"Det, vi gør med traditionelle faciliteter, er at gøre dem brugbare for en bredere gruppe af aktive uden at skade foreningsmedlemmerne. Når man taler om den 'skjulte skat' i form af underudnyttede faciliteter, er det et område, hvor vi kan gøre noget. Vi kan lægge et lag mere på, som kan gøre faciliteten attraktiv for en bredere brugergruppe. Det være sig på organiseret eller selvorganiseret basis," sagde Laura Munch.

Æstetik og praktik

Konflikten mellem forskellige bevægelses- og idrætskulturer i idrætsbyggerier er dog ikke den eneste konflikt på facilitetsområdet. For nytænkende idrætsbyggeri handler også ofte om at få praktikere og æstetikere til at mødes om et fælles projekt.

Også her bød Play the Game 2013 på kontraster mellem forskellige verdener. Hvor aktiviteten er omdrejningspunktet

for idrætsaktører og motivationen for at igangsætte nye idrætsbyggerier, kan virkeligheden være anderledes for de kreative arkitekter, som udformer byggerierne.

Æstetikerne udfordrer ofte praktikerne i idrættens verden i forståelsen af, hvordan idrætsfaciliteter kan se ud og fungere. Blandt de kendte eksempler på opgør med traditionerne er Vandkulturhuset i DGI-byen i København, som sagde farvel til det rektangulære svømmebassin og erstattede det med et ovalt bassin.

Men spørgsmålet er, hvor langt eksemplet fortsættes...



Foto: Thomas Søndergaard/Play the Game

Play the Game 2013

Sessionerne om idrætsdeltagelse og idrætsarkitektur på Play the Game-konferencen i Aarhus havde blandt andre Aarhus 2017, Lokale og Anlægsfonden og DGI som partnere. Se eller hør oplæg fra konferencen på playthegame.org.

Konferencen blev ligeledes dækket af journaliststuderende fra DMJX i Aarhus. På deres særlige [hjemmeside](#) kan man blandt andet opleve videoreportager om, hvad der sker, når tre busfulde voksne konferencegæster til Play the Game slippes løs i Motorikhallen.

Kommunal planlægning

Jens Høyer-Kruse fra Institut for Idræt og Biomekanik ved Syddansk Universitet forsvarede den 7. november sin ph.d.-afhandling 'Kommunal planlægning af idrætsfaciliteter'.

Hensigten med afhandlingen har været at få mere viden om sammenhængen mellem idrætsdeltagelsen og idrætsfaciliteterne i danske kommuner og bygger blandt andet på undersøgelser fra Høje-Taastrup, Ringsted, Slagelse og Syddjurs Kommuner. Jens Høyer-Kruses viden om området er straks kommet i spil i en undersøgelse af faciliteter i Skanderborg Kommune for Idrætssamvirket i Skanderborg. Undersøgelsen gennemføres i disse måneder af SDU med Idan som partner.

NYT FRA PLAY THE GAME



Play the Game-pris til Richard Pound

Play the Game-prisen, gik i 2013 til Richard W. Pound for hans mangeårige indsats for en bedre og mere etisk funderet sport.

Pound er tidligere olympisk svømmer og har været medlem af IOC siden 1978. Her var han med til at rydde op i organisationen efter Salt Lake City-skandalerne i slutningen af 1990'erne og var siden som WADA's første præsident frem til 2008 en af arkitekterne bag opbygningen af den internationale anti-dopingorganisation.

Ingen af delene har kun skaffet ham venner, som næstformand i Idan, Søren Riiskjær, sagde ved overrækkelsen af prisen. Her understregede han Richard W. Pounds integritet og villighed til at stille op til selv svære og følsomme debatter om sportens skyggesider.

"Han har altid stillet sig til rådighed for den offentlige debat – også når der stod blæst om ham, og han ikke havde vinden i ryggen," sagde Søren Riiskjær i sin motivation.

Nyt værktøj klar til brug

Idan/Play the Games international chef, Jens Sejer Andersen, indtræder i 2014 som ét af syv medlemmer af et panel, der skal rådgive Transparency International i organisationens arbejde med at udarbejde en 'Global Corruption Report on sport'.

Med i arbejdsgruppen er blandt andre også sekretæren for IOC's etikkommision, Paquerette Girard-Zappelli, og det canadiske IOC-medlem og modtager af årets Play the Game Award, Richard W. Pound.

pelvis kreativiteten fra arkitekterne bag byggerierne kan og skal presse idrættens praksis. Også dette spørgsmål blev debatteret på Play the Game:

"Som arkitekt elsker jeg at designe. Min sport er at designe. Jeg elsker at lave sjove ting og skabe nye ideer til rum og rammer. Og hvis jeg skal være helt ærlig, så er jeg lidt ligeglad med, om de bliver brugt eller ej. De skal se pæne ud. Det handler om coolness," lød det provokerende fra den tyske arkitekt og formand for sport og fritidsudvalget under Union Internationale des Architectes (UIA), Jörg Joppien.

Selvom Jörg Joppien ikke er repræsentativ for alle arkitekter, der beskæftiger sig med idrætsbyggeri, tegner han den skarpe kontrast op mellem ønsker om arkitektur som et æstetisk værk og som en praktisk funktion. Samtidig er det også et glimrende eksempel på risikoen for, at æstetiske hensyn kan presses for vidt i bestræbelserne på at lave kunstnerisk byggeri.

Risikoen kendes til fulde i forhold til eliteidrættens store arena- og stadionbyggerier, men man kan også glemme praksis og stå med 'breddeidrættens svar på en hvid elefant': En utilstrækkelig udnyttet facilitet, som ikke har nået sit fulde potentiale, fordi funktionaliteten ikke er passende, eller fordi indholdet i rammerne ikke er tænkt ind fra start.

Mennesker skaber aktivitet

"Vi ser mange flotte, uudnyttede faciliteter, fordi faciliteterne ikke har en ordentlig organisering. En god facilitet garanterer ikke deltagelse. Der er stadig behov for en god organisering. Folk der er entusiastiske

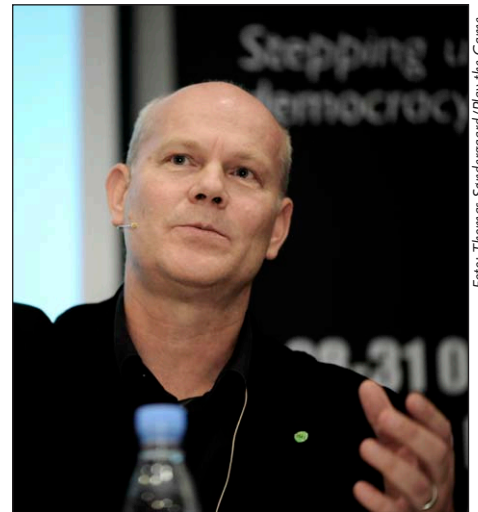


Foto: Thomas Søndergaard/Play the Game

"Hvis jeg skal være helt ærlig, er jeg lidt ligeglad med, om de bliver brugt eller ej. De skal se pæne ud," lød det provokerende fra arkitekt Jörg Joppien om idrætsbyggerier.

og ved, hvordan de skal motivere for at gøre tingene til en succes. Hvis man kun investerer i selve faciliteten, kan det være en investering, som ikke giver noget," sagde seniorforsker Remco Hoekman, der leder et stort facilitetsforskningsprogram ved det hollandske Mulier Instituut.

Holdningen om menneskers betydning fik opbakning af Laura Munch, som fremhævede entusiastiske menneskers betydning i processen omkring udvikling af et nyt byggeri – i forhold til at skabe en ny facilitet og særligt, når der i processen skal tænkes nyt i forhold til de konkrete behov fra eksisterende brugere og behov fra eventuelle nye grupper. Samarbejdet mellem aktørerne – de kreative skabere såvel som brugerne – kræver en arbejdsindsats.

Motorikhallen: Rummet bevæger børnene

Motorikhallen i Aarhus er et forsøg på at gøre op med vanetænkningen og ændre de faste mønstre for bevægelse og standardiseret træning ved at gøre det legende og sjove omdrejningspunkt for børns gymnastikaktivitet.

Jens-Ole Jensen, afdelingsleder ved Videncenter for Børn og Unges Kultur ved VIA University College, præsenterede på Play the Game 2013 tankerne bag hallen, som ved at gentænke traditionel indretning i mange planer med forskellige materialer forsøger at skabe åbne rammer for børn og andre brugere, som med deres fantasi selv kan bestemme, hvordan stedet indbyder til bevægelse.

"Visionen for Motorikhallen var at skabe et unikt bevægelseslandskab for børn i

alderen 3-10 år, hvor motorisk udvikling og træning af basisgymnastik interagerer med sjov og oplevelser," sagde Jens-Ole Jensen.

En del af øvelsen ligger i at lade rummet fungere som en tredje pædagog, der inspirerer børn til selv at definere bevægelserne frem for blot at være deltagere inden for nogle – af voksne – definerede bevægelsesmønstre.

Tilgangen og forståelsen af bevægelsesmønstre gør på mange måder op med de i gymnastikken kendte bevægelsesvaner og den indarbejdede praksis på området, selvom en del af udfordringen ligger i at få trænere til at tænke ud af kulturelle bevægelsesnormer, de over årene har indarbejdet.



Nyt værktøj klar til brug

Idan/Play the Game har i sidste halvdel af 2013 haft et formelt samarbejde med Universitetet i Leuven om at udvikle det såkaldte 'Sports Governance Observer'-værktøj, der baseret på et meget solidt metodisk grundlag kan hjælpe offentligheden og forbundene selv med at vurdere om strukturer og ledelse i internationale specialforbund lever op til moderne standarder. Værktøjet udspringer af det EU-støttede projekt 'Action for Good Governance in International Sports Organisations', som Play the Game forestod i 2012-2013 i samarbejde med seks europæiske universiteter og European Journalism Centre.

Værktøjet er nu helt klar til brug og vil i de kommende måneder blive prøvet af på såvel internationale som nationale specialforbund. Ansvarlig for arbejdet bliver belgieren Arnout Geeraert, der den 19. december forsvarer sin ph.d.-afhandling ved Leuven Universitet: 'A Principal-Agent perspective on good governance in international sports. The European Union as ex-post control mechanism'.

Genoplev Play the Game 2013

Play the Game 2013 løb af stablen den 28.-31. oktober i Aarhus, og konferencen blev undervejs dækket journalistisk på en række forskellige medieplatforme.

Konferencen bød på en bred palet af idrættens brændpunkter, såsom anti-doping, 'governance' i idrætten, mega-events, matchfixing, pressefrihed og breddeidræt, og efter konferencen er det nu muligt at samle op på indholdet på forskellige platforme.

Herunder blev konferencen dækket journalistisk på bl.a. Play the Games egen hjemmeside, hvor det også er muligt at hente oplægsholdernes præsentationer.

DR stod for live-streamingen af en række sessioner, der nu ligger som on demand streaming.

Desuden tog fotograf Thomas Søndergaard en lang række fotos under konferencen, der er tilgængelige på Flickr.

Ligeledes prøvede en gruppe studerende fra Danmarks Medie- og Journalisthøjskole kræfter med at dække konferencen. Det blev til bl.a. tv-indslag, artikler og dækning på sociale medier.

Hent links til de forskellige artikler, indslag, fotos mv. på playthegame.org.



Danmark klarer sig godt i international eliteidræt. Blandt andet får Danmark positive karakterer i forhold til den generelle organisering med Team Danmark som central eliteorganisation.

Dansk eliteidræt præsterer godt internationalt

Danmark klarer sig godt ved de store internationale mesterskaber, men konkurrencen er hård. På en konference om det såkaldte SPLISS-projekt blev de vigtigste faktorer bag international elitesucces fremlagt. Danmark står bl.a. stærkt på det organisatoriske område.

Af Lau Toffi-Jørgensen, Idrættens Analyse-institut

Siden 2009 har en gruppe af internationale forskningsinstitutioner, heriblandt Idan, arbejdet med at forklare, hvorfor nogle nationer vinder flere medaljer ved store mesterskaber end andre.

På konferencen 'Elite sport success: Society boost or not?' i Antwerpen den 13. og 14. november mødtes eliteidræts-eksperter og forskere fra 40 lande og løftede sløret for de seneste resultater fra det såkaldte SPLISS-projekt (Sport Policy Factors Leading to International Sporting Success), der analyserer en lang række faktoreres betydning for 15 landes resultater ved OL og VM.

Cirka halvdelen af resultaterne kan forklares med overordnede faktorer som landenes indbyggertal og økonomiske styrke. Sådanne faktorer er svære at påvirke hurtigt. Det kan man bedre med de såkaldte mesofaktorer, der handler om, hvordan eliteidrætten koordineres, understøttes og udvikles i de enkelte lande. Det er især

her, at mindre nationer som Danmark har mulighed for at tage kampen op med de øvrige nationer.

Det har Danmark i de senere år gjort godt, viser bl.a. en [opgørelse](#) fra Idan og Birkbeck Universitet i London. OL i London var historisk godt for Danmark med hele ni medaljer, men hvis det også skal være scenariet i fremtiden, peger forskningen under SPLISS på især tre områder, hvor man bør være særligt opmærksom.

De ni søjler – formlen på medaljer

Mesofaktorerne er opdelt i ni overordnede områder, eller søjler, der dækker over de faktorer, som tilsammen og lidt forenklet kan kaldes formlen bag succesfuldt elitearbejde.

Tre faktorer ser her ud til at være særligt vigtige, når det gælder om at nå til tops og vinde medaljer ved internationale mesterskaber. Det drejer sig om 'Finansiering og økonomi', 'Organisering, strukturer og forvaltning' og 'Idrætsvidenskab, forskning og innovation'.

fortsættes...



DBU-konference om kvindefodbold
26. januar 2014: DBU kigger fremad på udviklingen og mulighederne inden for pige- og kvindefodbold, når forbundet inviterer til konferencen 'Kvindefodboldens dag'.

Konferencen sætter fokus på både bredde og elite hos piger og kvinder med afsæt i organisationens 'Vision 2020,' der opstiller en række visioner og mål for organiseringen af kvindefodbolden frem mod 2020.

Konferencen stiller skarpt på frivillighed, fastholdelse, viden og lederudvikling med en række forskellige oplægsholdere:

- Tatjana Haenni, Head of Women's Competition, FIFA
 - Lars Haue-Pedersen, international sportskonsulent, TSE Consulting
 - Susanne Hoecq, netværksekspert
 - Axel Boisen, stifter af CSR-fonden
- Den afsluttende paneldebat styres af direktør i Idan, Henrik H. Brandt.

Konferencen 'Kvindefodboldens dag' finder sted den 26. januar 2014 kl 9-17 i Nyborg. Pris for tilmelding er 300 kr. (de første 200 tilmeldte – derefter 550 kr.). Læs mere på www.dbu.dk/kvindekonference2014.

Idrættsmesse udvider

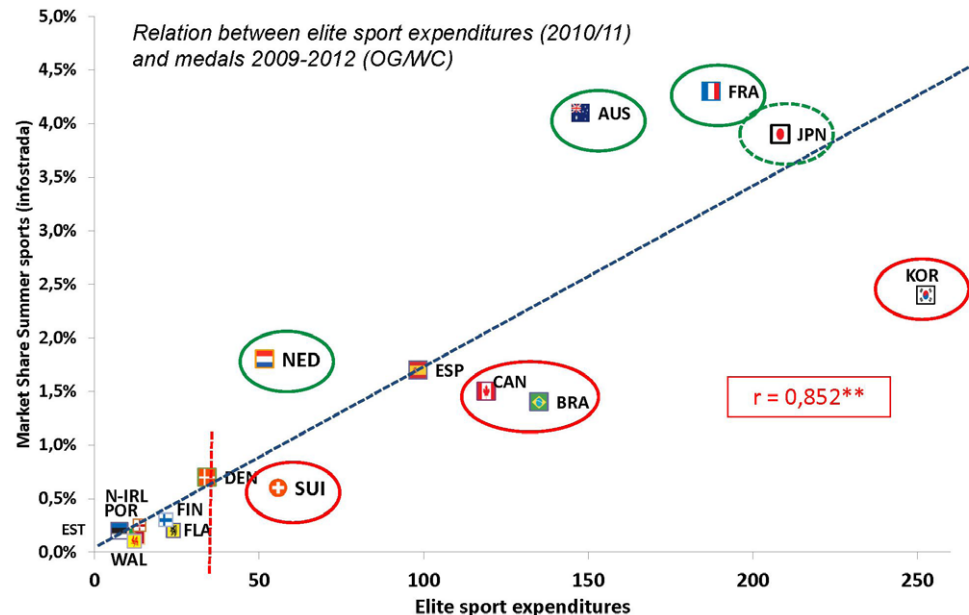
18.-20. november 2014: Sveriges største mødested for idrætsledere og leverandører af udstyr og anlæg til idrætsanlæg og svømme-/wellnessfaciliteter er konferencen og messen 'Träffpunkt Idrott og IDA BAD 2014', som finder sted hvert andet år på Svenska Mässan midt i Göteborg.

Årets messe i dagene 18.-20. november flytter ind i større messehaller på grund af meget stor søgning fra udstillerne.

Direktør Henrik H. Brandt fra Idan deltager i udviklingen af det omfattende sideløbende conferenceprogram, der sætter fokus på nogle af svensk og nordisk mest interessante og aktuelle udviklingstendenser.

Konferencen 'Träffpunkt Idrott og IDA BAD 2014' finder sted den 18.-20. november 2014. Læs mere på <http://www.svenskamasan.se/sites/bad-ida/>.

Figur 1: Danmark præsterer godt i forhold til eliteøkonomien



Danmark placerer sig lige over den stiplede linje, hvilket indikerer, at Danmark præsterer godt i forhold til den økonomi, der investeres i eliteidrætten, selvom nogle nationer gør det endnu bedre (Holland, Australien, Frankrig og Japan). Kilde: Verle de Bosschers, SPLISS konferencen i Antwerpen.

At eliteidrættens finansiering og økonomi har stor betydning, er næppe en overraskelse.

"De lande, som investerer mest i eliteidræt, er også dem, der er mest succesfulde i sommer- og vinteridræt. Så der er en klar sammenhæng mellem penge 'ind' og medaljer 'ud' så at sige. Mange lande har investeret flere penge i eliteidræt over det seneste årti, og som konsekvens er det, man får for pengene, faldet for mange nationer. Eller med andre ord er medaljer blevet endnu dyrere," siger Verle de Bosscher i en pressemeddelelse om SPLISS-resultaterne.

Også andre undersøgelser har kunnet påvise en sammenhæng mellem økonomi og sportslige resultater, selv om de foreløbige resultater også peger på, at flere økonomiske ressourcer til eliteidrætten ikke i sig selv er en garanti for bedre resultater.

Set fra et dansk perspektiv er det mere interessant, at det ikke kun er størrelsen på pengepungen, der afgør, om en nation vinder mange medaljer, men i høj grad også, hvor effektivt man er i stand til at udnytte ressourcerne. Organisering, struktur og forvaltning står altså centralt. En god koordinering er helt afgørende for at kunne præstere optimalt, og de internationale sammenligninger peger i den forbindelse på, at det er en fordel at have én organisation som f.eks. Team Danmark, der er ansvarlig for at koordinere eliteaktiviteter i hele landet.

Men det kan måske vise sig at blive 'Idrætsvidenskab, forskning og innovati-

on', der bliver de kommende års helt store kamplads.

Fleere af de bedste nationer prioriterer dette område meget højt, og der arbejdes intenst med at optimere alle forhold omkring atleterne. Dette gælder i forhold til idrætsmedicin og testning i forbindelse med at optimere atleternes præstation ved træning, restitution og konkurrence. Men også hele udstyrsområdet er genstand for øget prioritering. Evnen til at udnytte og udvikle moderne teknologi og viden kan være afgørende for at nå til tops.

Danmark den stille duks

Danmark klarer sig i forhold til de øvrige 14 nationer generelt pænt uden skille sig markant ud inden for nogen af de ni områder.

I forhold til økonomien placerer Danmark sig solidt midt i feltet – et pænt stykke over en række mindre nationer i undersøgelsen, men med et stykke op til de mest medaljeslugende nationer. Til gengæld får Danmark fine karakterer i forhold til organiseringen af eliteidrætten, hvor konstruktionen med DIF's specialforbund og Team Danmark som koordinerende institution overordnet er en velfungerende struktur for eliteidrætten.

Den generelle idrætsdeltagelse er desuden et område, hvor Danmark gør det godt. Den ser dog ikke ud til at have direkte betydning for topresultater på kort sigt.

Stort set samtlige lande, herunder Danmark, scorer til gengæld lavt i forhold

fortsættes...

NYT I IDANS VIDENSBANK**Kontinuitet og forandring i foreningslivet**

Rapporten undersøger med afsæt i undersøgelser af foreninger og frivillighed på Fyn, Ærø og Langeland i 2004 og 2010 udviklingen af foreningslivet gennem 00'erne, hvor strukturreformen gav større samfundsmæssige ændringer.

Bjarne Ibsen, Malene Thøgersen og Klaus Levinsen, Institut for Idræt og Biomekanik, Syddansk Universitet, 2013.

Kommercielle sportsklubber: Følelser eller forretning

Ph.d.-afhandlingen belyser, hvordan såvel dansk fodbold og håndbold som europæiske ligaer trods markante omsætningsstigninger har oplevet underskud. Med afsæt i teorier af Luhman og Kornai samt empirisk materiale i form af bl.a. regnskaber fra de danske ligaer og interviews med klubrepræsentanter søger afhandlingen at besvare, hvorfor økonomien i klubberne er præget af underskud.

Rasmus K. Storm, Idrættens Analyseinstitut og Institut for Idræt og Biomekanik, Syddansk Universitet, 2013.

Download eller find links til rapporterne i vidensbanken på idan.dk.

til 'Talentidentifikation og talentudvikling', hvor især talentidentifikation ikke er et fokusområde. Danmark har dog som et lille land en naturlig konkurrencemæssig fordel på grund af den nærhed og dermed det kendskab, det er muligt at få til lokale træningsmiljøer.

Til trods for, at de fleste lande i SPLISS-projektet har fokus på en holistisk tilgang til atleternes karriere, er efterkarriere-støtte til udøverne et område, der stadig er

underudviklet i de fleste lande, herunder Danmark. Det ser også ud som om, at de danske topatleter er økonomisk udfordret sammenlignet med deres kollegaer i visse andre SPLISS-lande.

Endelig peger de danske data på, at der i Danmark er potentiale for at forbedre forholdene for trænerne, samt for fremadrettet at arbejde strategisk med at tiltrække og udvikle trænere på højt niveau.



Foto: Das Büro

Fakta om SPLISS-undersøgelsen

SPLISS-undersøgelsen er et samarbejde mellem 43 forskere og 33 institutioner i 15 lande, der bl.a. har inddraget studier af forholdene for 3.000 eliteudøvere, 1.300 trænere og 240 sportsdirektører.

Studiet beskriver ni såkaldte mesofaktorer eller søjler, der har særlig betydning for nationers succes i eliteidræt: 1: Finansiering og økonomi, 2: Organisering, strukturer og forvaltning, 3: Breddeidræt og generel idrætsdeltagelse, 4: Talentidentifikation og talentudvikling, 5: Elitekarriere og efterkarrierestøtte, 6: Sportslig infrastruktur og træningsfaciliteter, 7: Trænerekspertise og trænerudvikling, 8: Konkurrencebetingelser, 9: Idrætsvidenskab, forskning og innovation.

Når nationernes præstationer inden for de ni søjler holdes op mod deres resultater ved internationale konkurrencer (OL og VM inden for OL-disciplinerne), tegner der sig et billede af faktorer, der er særligt vigtige i forhold til at opnå internationale topresultater.

De foreløbige resultater fra projektet peger på, at især søjle 1,2 og 9 har stor betydning for at være konkurrencedygtig. Søjle 5, 6, 7 og 8 har også nogen betydning, men er ikke så signifikante som de tre forrige. Søjlerne 3 og 4 tilskrives kun en mindre be-

tydning for resultater på kort sigt, men bør i stedet ses i et længere perspektiv.

Følgende lande og organisationer er en del af SPLISS-projektet:

- Australien: Victoria University
- Belgien: Vrije Universiteit Brussel (Flanders) and Université Catholique de Louvain (Wallonia)
- Brasilien: University of São Paulo
- Canada: Mount Royal University
- Danmark: Idrættens Analyseinstitut
- Estland: National Audit Office of Estonia
- Frankrig: Institut National du Sport et de l'Éducation Physique
- Finland: Research institute for Olympic Sports
- Japan: Waseda University & Japan Institute of Sports Sciences
- Holland: Utrecht University
- Nordirland: Sport Northern Ireland & Sheffield Hallam University
- Portugal: Beira Interior University
- Sydkorea: Korea Institute of Sport Science
- Spanien: INEF De Cataluña
- Schweiz: Swiss Federal Institute of Sport Magglingen

Danmarks Idrætsforbund har støttet Idans research til projektet.

BØGER**Bevægelse i rum og rammer**

Idrættens rum og rammer til bevægelse og idrætsaktivitet er omdrejningspunktet for den seneste bog i Forum for Idræt, Historie og Samfunds udgivelsesrække, Forum for Idræt.

Med afsæt i en række forskellige perspektiver, der går fra rammernes udformning – traditionelle som nye faciliteter samt naturen og byrummet – til brugen og udnyttelsen af rummet og rammerne samt den aktivitet, der finder sted deri, kommer udgivelsen omkring en række af de problemstillinger og diskussioner, der relaterer sig til emnet.

Blandt bidragsyderne er Henning Eichberg, Jens Troelsen, Glen Nielsen, Evald Iversen og Hans Bonde

Ditte Toft

Bevægelse i rum og rammer

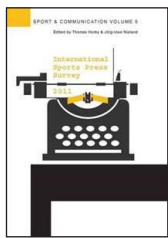
Bo Vestergård Madsen, Jens-Ole Jensen og Signe Højbjerg Larsen (red.)

Forum for Idræt 2013:1

Syddansk Universitetsforlag

198 sider

Pris: 198,00 kr (vejl.)



Ny udgivelse om sport i aviserne

Resultaterne af 'International Sports Press Survey 2011' (ISPS) er blevet samlet i en ny bog.

Bogen tager afsæt i undersøgelsen af sportsindholdet i aviser fra 22 lande og beskriver de samlede resultater af ISPS, der bl.a. viser, at avisernes dækning i stor udstrækning er præget af fokus på resultater og præstation, ligesom det er de store tv-idrætter, som også finder vej til avisernes spalter.

Ud over hovedresultaterne indeholder bogen individuelle kapitler med bidrag fra nogle af de medvirkende lande i undersøgelsen. Blandt bidragene er et kapitel om de danske resultater, som også indeholder en kort, generel beskrivelse af det danske sport- og mediasystem. I den danske undersøgelse indgår godt 1.500 artikler indsamlet fra aviserne Politiken, Jyllands-Posten, Berlingske, Ekstra Bladet, BT og Fyens Stiftstidende.

Bogen er redigeret af de to tyske forskere Thomas Horkey fra Macromedia University of Applied Sciences i Hamburg og Jörg-Uwe Nieland fra Deutsche Sport-hochschule i Köln.

Ditte Toft

International Sport Press Survey 2011

Thomas Horkey og Jörg-Uwe Nieland (red.)

Sport & Communication Volume 5

278 sider

Pris: 175,00-330,00 kr. (varierer)

Nyhedsbrevet Overblik
Nummer 58 - 19. december 2013

Udgiver:
Idrættens Analyseinstitut
Kanonbådsvej 4A
1437 København K

Telefon: 3266 1030
E-mail: idan@idan.dk
Hjemmeside: www.idan.dk

Redaktion:
Søren Bang, redaktør
soeren.bang@idan.dk

Ditte Toft, journalist
ditte.toft@idan.dk

Henrik Brandt, direktør (ansv.)
henrik.brandt@idan.dk

Græsset skal betrædes

Klaus Eskelund sætter med bogen 'Midt i en surfertid' kritisk fokus på de fleksible moderne idræts- og bevægelseskulturer, der vokser frem i byerne med den såkaldt kreative klasse som spydspids.



Hvornår har du sidst set et skilt med teksten 'græsset må ikke betrædes'?

Engang var de små metalskilte med relieftekst drysset ud med rund hånd i parker og anlæg af en usynlig kommunal hånd – og ve den, der formastede sig til at spille bold på græsset. Parker var steder, man spadserede eller vegeterede.

I dag er skiltene væk ligesom den patuljerende parkbetjent, der sikrede ro og orden, eller den bryske vicevært, der greb børnene i nakken, hvis de spillede boldspil mellem husene. Der er i de seneste par generationer sket en mindre revolution i vores syn på byen og den fysiske aktivitet, som byen er ramme om.

Det er denne omformning af det rekreative byrum, som Klaus Eskelund tager afsæt i med bogen 'Midt i en surfertid'. Idrætslige udfoldelser er ikke længere isoleret til formelle idrætsarenaer som boldbaner og idrætshaller, men foregår overalt. Hvor de små forbudsskilte engang stod, finder man udendørs skøjtebaner, oplyste løbestier, havnebade, legeområder, skaterramper og fitness-stationer. Nu skal græsset både betrædes og beløbes.

Klaus Eskelunds bog bygger på et ph.d.-studie med cases fra København, Odense og Esbjerg. Men den er frem for alt fortællingen om, hvordan idrætslivet i byernes offentlige rum har taget form af et samfund, der er gået fra 'fast' til 'flydende modernitet'. Det er et samfund, hvor stive og formelle strukturer erstattes af en mere uformel projektkultur, som sammenblander privatliv, arbejdsliv og fritidsliv. Anført af, hvad der lidt hypet er kaldt den

'kreative klasse', surfer vi billedligt talt fra bølgetop til bølgetop, fra projekt til projekt, som var det en leg – eller vi prøver efter bedste evne at lade som om.

Selvdisciplin og social kontrol

For projektkulturens flydende rammer fordrer også øget selvdisciplin og leder til en stærkere uformel social kontrol. Løbetræningen i byens rum er ikke kun et spørgsmål om velvære. Den iscenesætter vilje, sundhed, omstillingsparathed og kreativitet, mens de fede, de uflexible, de usunde og de ukreative gemmes af vejen i forstædernes sociale byggerier. Det kreative projekt kan også dække over nypuritanisme og social udstødning.

Denne bagside af medaljen er en central pointe i bogen. 68-generationens antiautoritære oprør mod hierarkiske magtstrukturer og normer åbnede også på idrætsområdet dørene for nye og friere former, men førte ikke nødvendigvis til den frigørelse, mange drømte om. Tværtimod kan man ifølge Eskelund argumentere for, at de nye rekreative by- og idrætskulturer dybest set afspejler og matcher nyliberalistiske ønsker om at gøre borgerne til 'kreative sjæle i fleksible legemer' i en fremvoksende konkurrencestat.

Nogle vil måske mene, at Klaus Eskelund her maler sin analyse med rigeligt mørke farver, selv om han langt fra er fremmed for de nyere idrætsformers kvaliteter. Man kan også spørge, om han tillægger den såkaldt kreative klasse for stor indflydelse på de kommunale idrætspolitikker, når hovedparten af midlerne stadig går til den traditionelle foreningsidræt.

Men alt i alt er 'Midt i en surfertid' en befriende skarp og teoretisk stringent analyse af nogle idrætskulturer og trends, som det næsten er blevet tabu at udfordre.

Søren Bang

Midt i en surfertid
- den rekreative by mellem fast og flydende modernitet

Klaus Eskelund

Aarhus Universitetsforlag

273 sider, ill.

Pris: 199,95 kr. (paperback)